

GALLERIA PANANTI  CASA d'ASTE
DAL 1968

ARTE MODERNA E CONTEMPORANEA

ESPERTI

Arte Moderna e Contemporanea
Piero Pananti
Filippo Pananti
Fabio Fornaciai

Arte Italiana, dipinti,
disegni e sculture del XIX e XX sec.
Filippo Pananti
Emanuele Castellani

Dipinti,
mobili e oggetti di Antiquariato
Emanuele Castellani
Assistente:
Leonardo Scarfò

Grafica e Edizioni
Paolo Parri

Tessuti, tappeti e arazzi
Claudio Martinelli

Schede e ricerche
Chiara Cerrata
Lorenzo Cipriani

Aste a tempo
Lorenzo Lippi

Direzione
Filippo Pananti

Amministrazione
Rosario Minniti

Segreteria
Simonetta Guerra

Magazzino/Consegne
Salvatore Schipani, Marco Magni

Contabilità
Ivonne Seitz, Francesca Colombo

Grafica e design
Lorenzo Lippi

Fotografia
Marco Giacomelli

Consulente per il restauro
L'Atelier restauro dipinti

Ufficio Stampa
Bianca Zani Pananti

Responsabile Sede Milano
Matilde Scaramellini

Referente per il sud Italia
Enrico Caruso
enrico@pananti.com

**ANTIQUARIATO
AUTORI DEL XIX E XX SEC
ARTE MODERNA E CONTEMPORANEA**

ESPOSIZIONE FIRENZE
dal 14 al 20 ottobre 2022
orario 10.00/13.00 - 14.00/19.00

ASTA
Venerdì 21 ottobre 2022, ore 15.00





ARTE MODERNA E CONTEMPORANEA

dal lotto 265 al lotto 423
Venerdì 21 ottobre 2022, ore 15.00

265

Giovan Francesco Gonzaga

(Milano 1921-2007)

BUTTERO SULLA NEVE

Olio su tela, cm. 70x50

Firma in basso a sinistra.

Sul verso: firma, titolo "dallo studio di Milano".

€ 1.500/2.500

266

Giovanni Frangi

(Milano 1959)

RITRATTO DI MILLY, 1961

Olio su tela, cm. 46,5x55,5

Firma in basso a destra. Sul verso: firma e data.

Autentica dell'autore su foto.

€ 1.500/2.500

267

Ernesto Treccani

(Milano 1920-2009)

RITRATTO DI FANCIULLA

Acrilico su tela, cm. 30x40

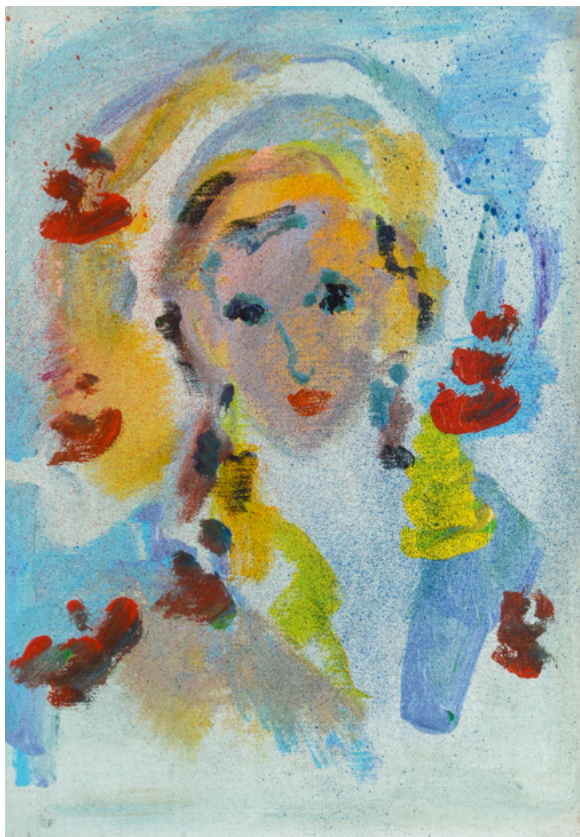
Sul verso: firma.

€ 500/700

265



267



266





268

268

Remo Brindisi

(Roma 1918-Lido di Spina 1996)

VENEZIA, 1971

Olio su tela, cm. 30x40

Firma in basso a sinistra.

Sul verso: firma e data; timbri Galleria della Pace, Milano; dichiarazione di autenticità di Agnese Mucci. Certificato di garanzia di Arteconarte. Autentica dell'autore su foto con timbro Galleria della Pace.

€ 600/800

269

Umberto Lilloni

(Milano 1898-1980)

FIORI CON VASO BLU, 1957

Olio su tela, cm. 67x50

Firma e data in basso a destra.

€ 1.500/2.500

270

Umberto Lilloni

(Milano 1898-1980)

IL VASO ROSSO, 1956

Olio su tela, cm. 65x46

Firma e data in basso a sinistra.

Sul verso, sul cartone di chiusura: etichetta dattiloscritta "35 - Il vaso rosso".

€ 1.500/2.500

269



270



271

Sante Monachesi

(Macerata 1906-Roma 1991)

FIORI E MARINA, 1966

Olìo su tela, cm. 60x50

Firma in basso a sinistra.

Sul verso: timbri ed etichetta Galleria Gussoni, Milano con dati dell'opera.

€ 600/800

272

Claudio Cargioli

(Fosdinovo 1952)

VERSO CASA, 2019

Acquerelli su cartoncino, cm. 42x34

Firma e data in basso a destra.

Sul verso, sul cartone di chiusura: dedica; riproduzione dell'autentica. Autentica dell'autore su foto.

€ 1.000/2.000

273

Sergio Scatizzi

(Gragnano 1918-Firenze 2009)

PAESAGGIO, 1939

Olìo su compensato, cm. 41,5x41

Firma e data in basso a sinistra.

€ 1.200/1.800

271



273



272





274

274

Sergio Scatizzi

(Gragnano 1918-Firenze 2009)

NATURA MORTA, 1966

Olio su tela, cm. 35,5x50,5

Firma e data in basso a destra.

€ 1.500/3.000



275

275

Adriano Spilimbergo

(Buenos Aires 1908-Spilimbergo 1975)

ZOAGLI

Olio su tela, cm. 82x101

Firma in basso a destra.

Sul verso, sul telaio: etichetta manoscritta
con dati dell'opera.

€ 2.000/4.000



276

276

Fiorenzo Tomea

(Zoppé di Cadore 1910-Milano 1960)

VASO CON FIORI

Olio su tela, cm. 68x40

Firma in basso a destra.

Sul verso, sulla cornice: etichetta Bottega
d'Arte Egisto Marconi, Milano.

€ 1.500/2.500



277

278



279



277

Giovanni Colacicchi

(Anagni 1900-Firenze 1992)

NATURA MORTA

Olio su masonite, cm. 28,5x47,5

Firma in basso a destra.

€ 1.500/3.000

278

Franco Gentilini

(Faenza 1909-Roma 1981)

SENZA TITOLO

Pennarello e matite su carta, cm. 42x56

Firma in basso a destra.

€ 600/800

279

Anna Katrina Zinkeisen

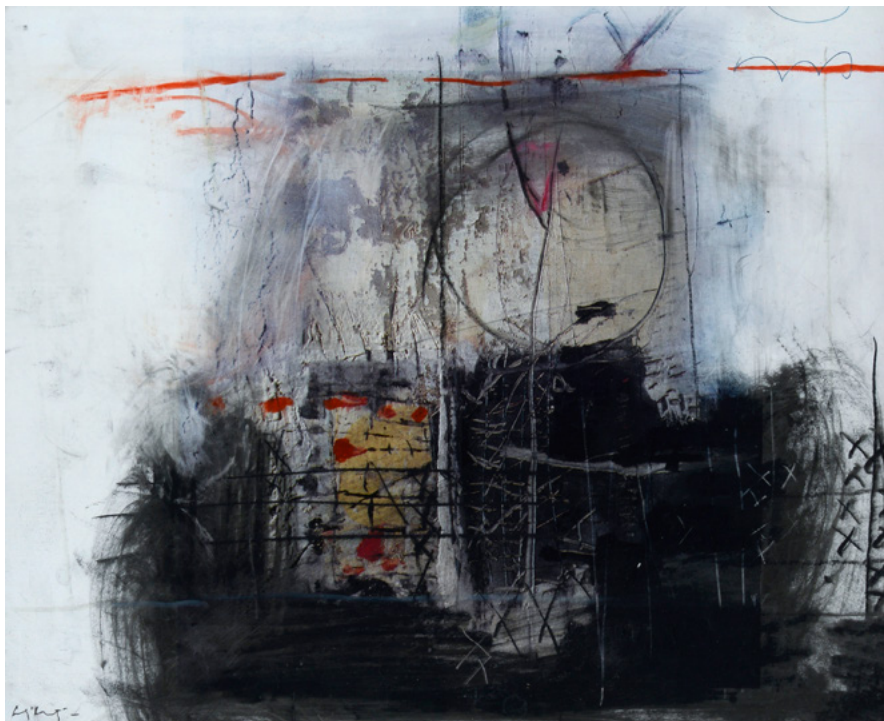
(Kilcreggan 1901-Londra 1976)

BABY AND BUDGERIGAR

Olio su carta, cm. 22x18

Sul verso: etichetta Fosse Gallery, Gloucestershire.

€ 500/800



280

280

Giorgio Celiberti

(Udine 1929)

SOGNO DI NOTTE PROFONDA, 1996

Tecnica mista su cartone, cm. 39,5x32

Firma in basso a sinistra.

Sul verso: firma, data e titolo, n. AA19.

€ 1.000/2.000

281

Gastone Biggi

(Roma 1925-Langhirano 2014)

PUNTOCROMIE "INDUSTRIAL CITY", 2008

Tempera su cartoncino, cm. 50x35

Firma in basso a destra; titolo in basso al

centro. L'opera è registrata con n. di cat.

4942. Certificato di autenticità dell'Archivio

Generale Gastone Biggi.

€ 500/800

282

Lucia Rossi Monti

(XX sec.)

FIGURE

Scultura in terracotta. Firmata alla base. cm.

44x31x20.

€ 400/700

281



282



283



283
Lucia Rossi Monti
(XX sec.)
PRESEPE
Sculture in terracotta

€ 400/700

284



284
Lucia Rossi Monti
(XX sec.)
FIGURE NEL BOSCO
Bassorilievo in terracotta, cm. 35x92x9

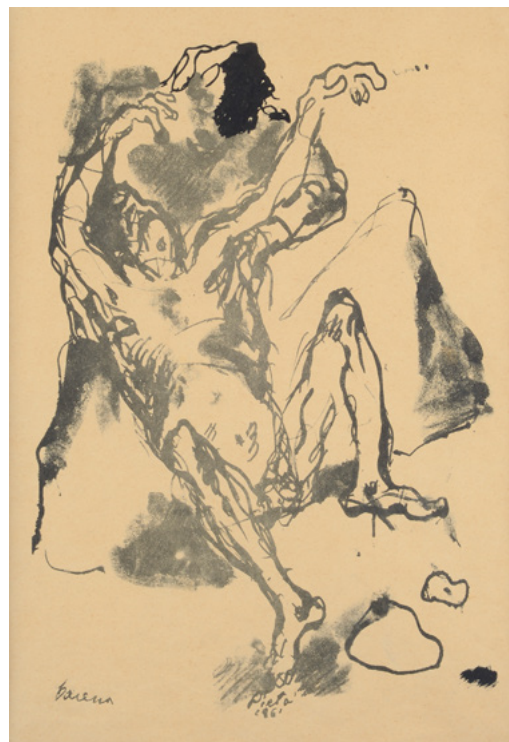
€ 600/800

285



285
Lucia Rossi Monti
(XX sec.)
FIGURE IN BARCA
Bassorilievo in terracotta, cm. 22x62x8

€ 600/800



287

288

286

Michele Cascella

(Ortona 1892-Milano 1989)

PORTOFINO

Acquerello su carta, cm. 30x42

Firma in basso a sinistra.

€ 1.000/2.000

287

Arturo Martini

(Treviso 1889-Milano 1947)

FIGURE

Inchiostro su carta, cm. 33x27

Firma in basso a destra.

€ 2.000/4.000

288

Felice Carena

(Cumiana 1879-Venezia 1966)

PIETÀ, 1961

Inchiostro e inchiostro acquarellato su carta, cm. 32,5x22,5

Firma in basso a sinistra; titolo e data in basso al centro.

€ 150/300

289

Guido Peyron

(Firenze 1898-1960)

FIORI NELLA BROCCA

Olio su tela, cm. 73x55

Firma in basso a sinistra.

€ 800/1.200

290

Remo Brindisi

(Roma 1918-Lido di Spina 1996)

LA SALUTE

Olio su tela, cm. 40x50

Firma in basso a destra. Sul verso: firma.

€ 500/800

291

Felice Carena

(Cumiana 1879-Venezia 1966)

PULCINELLA, 1963

Inchiostro e inchiostro acquarellato su carta, cm. 32,5x22,5

Firma in basso a sinistra, titolo e data in basso al centro.

€ 150/300

289



291



290





292



293

292

Aldo Salvadori

(Milano 1905-Bergamo 2002)

GIOVANE DONNA, 1974

Olio su tela, cm. 80x60

Firma in basso a sinistra. Sul verso: firma, data e titolo. Bibliografia: 1979, Aldo Salvadori. Dipinti e disegni. Palazzo Strozzi - Firenze. 18 gennaio - 18 febbraio 1979. Firenze, G. Spinelli, n. 110.

€ 3.000/5.000

293

Orfeo Tamburi

(Jesi 1910-Parigi 1994)

TETTI DI PARIGI

Olio su tela, cm. 35,5x24,5

Firma in basso a destra.

€ 2.000/4.000

294

Alfonso Omiccioli

(Roma 1923)

CAPANNO E BARCA SUL GARGANO, 1971

Olio su cartone, cm. 37x51

Firma in basso a sinistra.

Sul verso: firma, data e titolo.

€ 700/1.000



295

Mario Marcucci

(Viareggio 1910-1992)

NATURA MORTA CON VASO E FIORI

Olio su tela riportata su cartone, cm. 60x50

Firma in basso a destra.

€ 1.000/2.000

296

Primo Conti

(Firenze 1900-Fiesole 1988)

CROCIFISSO DEI PASSIONISTI, 1961

Olio su legno, cm. 50x70

Firma e data in alto a destra.

Sul verso: firma e data; etichetta e timbri

Galleria L'Artistica, Campi Bisenzio con dati dell'opera.

€ 500/800

294

295



296





297

297

Gastone Breddo

(Padova 15/06/1915-Calenzano 11/03/1991)

MARINA

Olio su tela, cm. 40x50

Firma in basso a destra.

Sul verso: firma; sul telaio: n. arch: 202/rx.

€ 250/450

298

Vinicio Bertì

(Firenze 1921-1991)

ANTAGONISMO E COSTRUZIONE AH_BAN,
1981

Olio su tela, cm. 70x50

Sul verso: firma, data e titolo.

€ 600/800

299

Venturino Venturi

(Loro Ciuffenna 1918-2002)

MATERNITÀ, 1968

Cemento e polvere di marmo, cm. 24x20x27

Firma e data sul verso.

€ 700/1.200

298



299



300

Antonio Possenti

(Lucca 1933-2016)

SENZA TITOLO

Matite e acquerelli su carta, cm. 47x65

Firma in basso al centro.

€ 1.000/2.000

300



301

Antonio Possenti

(Lucca 1933-2016)

SENZA TITOLO

Matite e tempera su cartoncino, cm. 47x65

Firma in basso al centro.

€ 1.000/2.000

301



302

Enrico Paulucci

(Genova 1901-Torino 1999)

CIELO ROSSO, 1971

Olio su tela, cm. 75x55

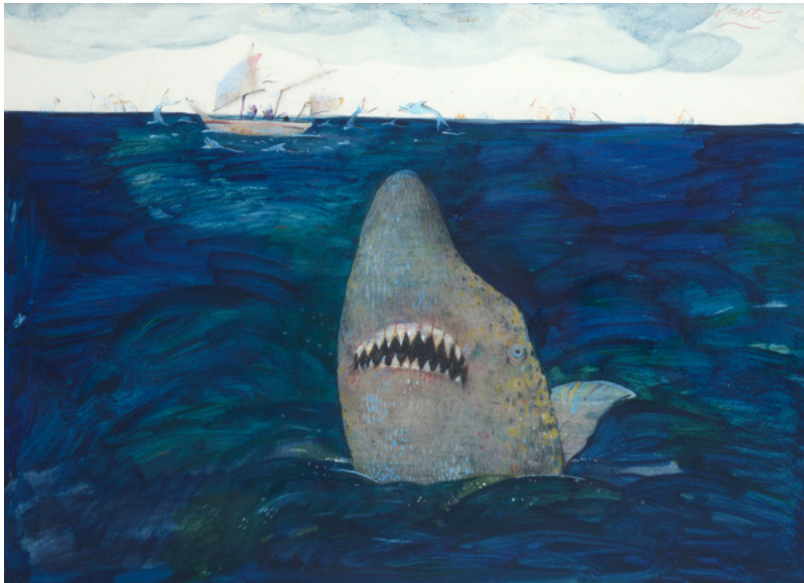
Firma in basso a destra.

Sul verso: firma, data, titolo e dedica; timbri
Galleria L'Artistica, Campi Bisenzio.

€ 1.500/2.500

302





303

303

Antonio Possenti

(Lucca 1933-2016)

SENZA TITOLO

Matite e tempere su cartoncino, cm.
47,5x64,5

Firma in alto a destra.

€ 1.000/2.000



304

304

Antonio Possenti

(Lucca 1933-2016)

PIETRO CRESPI SE FOSSE VISSUTO

Olio su tela, cm. 50x70

Firma in basso a sinistra. Sul verso: firma e
titolo; timbri Galleria S. Croce, Firenze.

€ 1.000/2.000



305

305

Antonio Possenti

(Lucca 1933-2016)

SENZA TITOLO

Matite e tempere su cartoncino, cm. 47x64,5

Firma in alto a sinistra.

€ 1.000/2.000

306

Antonio Possenti

(Lucca 1933-2016)

SENZA TITOLO

Matite e acquerelli su carta, cm. 47x64,5

Firma in basso a destra.

€ 1.000/2.000

305



307

Franz Borghese

(Roma 1941-2005)

SENZA TITOLO

Olio su tela, cm. 60x70

Firma in basso a destra. Sul verso: firma.

€ 3.000/4.000

307



308

Fausto Maria Liberatore

(Lucca 1922-2004)

FIGURE

Olio su faesite, cm. 30x70

Firma in basso al centro. Sul verso: timbro Galleria L'Artistica, Cambi Bisenzio.

€ 700/1.000

308





309

310



311



309

Antonio Possenti

(Luca 1933-2016)

SENZA TITOLO

Olio su compensato, cm. 11x36

Firma in basso a sinistra. Sul verso: firma.

€ 1.000/2.000

310

Luciano Minguzzi

(Bologna 1911-2004)

SENZA TITOLO

Acquerello su carta, cm. 43,5x32

Firma in basso al centro.

€ 600/800

311

Giuseppe Testa

SENZA TITOLO, 1971

Olio su tavoletta, cm. 10x8

Firma e data in basso a destra.

€ 100/200

312

Giuseppe Lucietti

(Vicenza 1936)

SENZA TITOLO

Ceramica, cm. 10x8

€ 100/200

313

Rafael Perez

(Montalban 1938-Zurigo 2011)

MOBIL - BILD, 1973

Tecnica mista su tavoletta, cm. 8x10

Sul verso: firma, data e titolo.

€ 400/700

314

Takeshi Kawashima

(1930)

NEW YORK

Olio su tela, cm. 10x8

Sul verso: firma.

€ 400/700

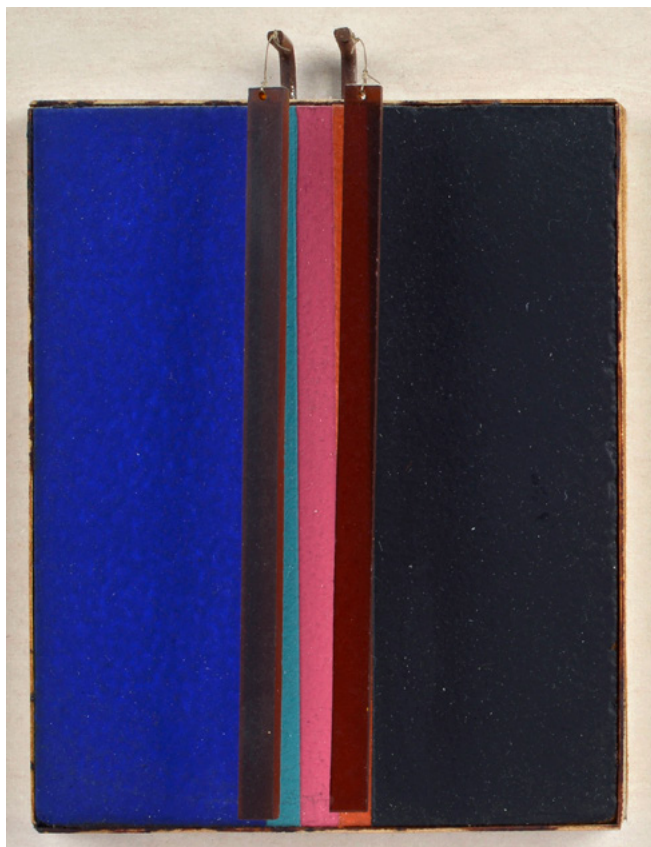
312

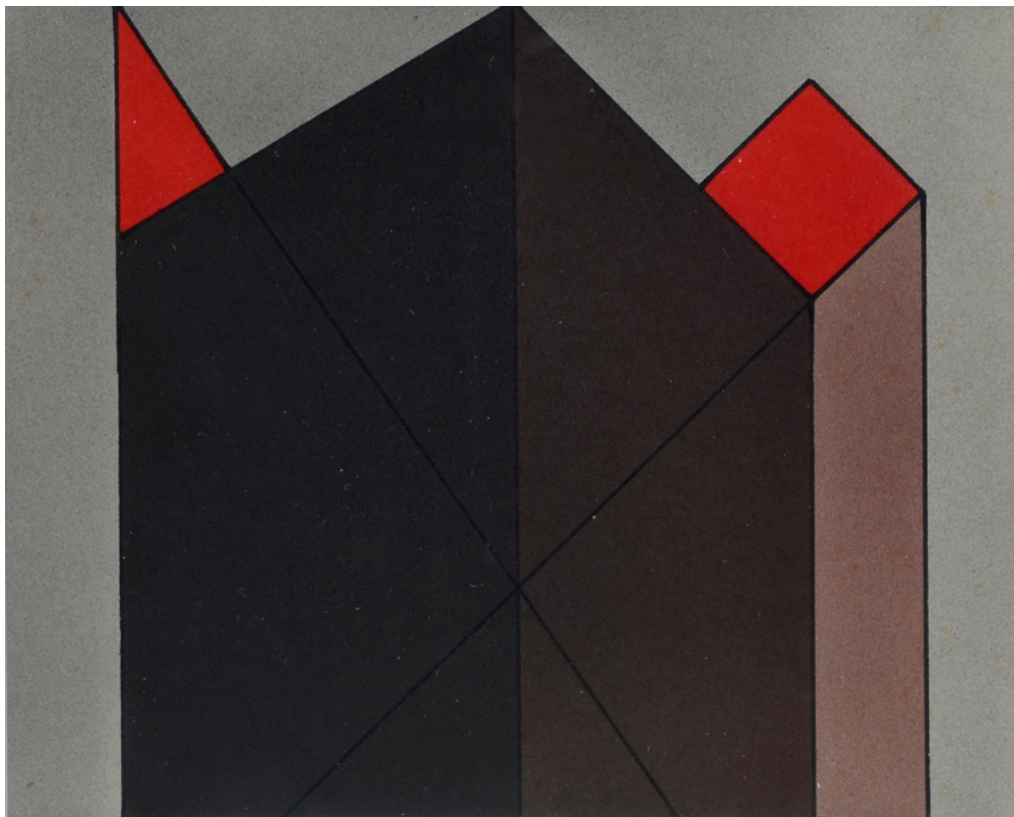


313



314





315

Igino Legnaghi

(Verona 1936)

SENZA TITOLO, 1989

Inchiostro metalizzato su carta,
cm. 8x10

Sul verso: etichetta Galleria
d'arte contemporanea Adelphi,
Padova con dati dell'opera.

€ 100/200

315



316

Enrico Ciuti

(Milano 1910-Lugano 1991)

SENZA TITOLO

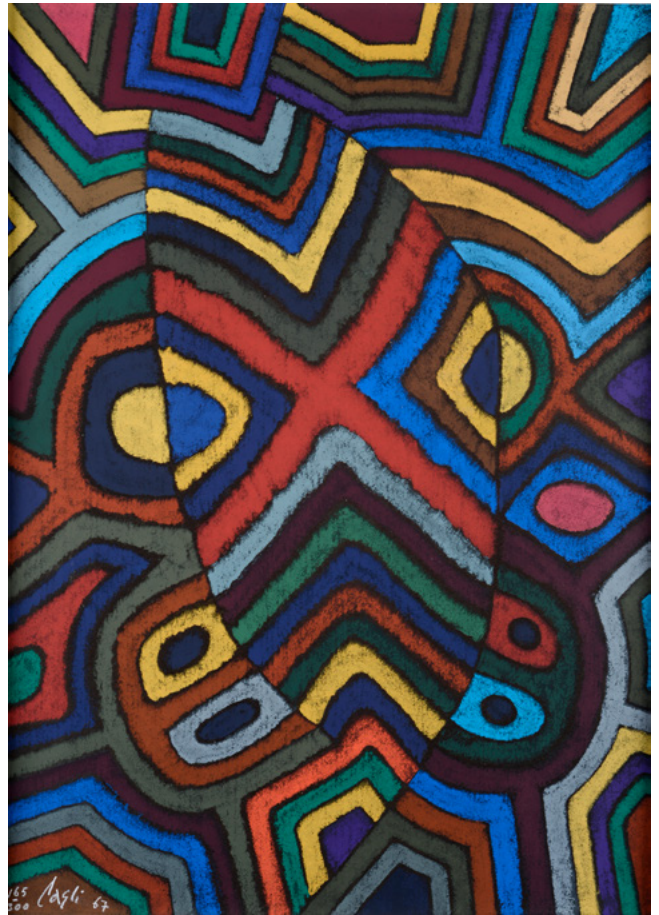
Scultura in bronzo. Multiplo
numerato 2/20. Firmato di lato
"Ciuti". cm. 26 (altezza)

€ 400/700

316



317 318



317

Enrico Baj

(Milano 1924-2003)

FEMME AU CHAPEAU, 1971

Litografia a colori, mm. 380x280

Firma in basso a destra. Sul verso: etichetta con dati errati.

210 esemplari firmati e non numerati.

Bibliografia: 1986, Baj Catalogo Generale delle Stampe Originali, R. Sanesi, Electa Milano, p. 106, n. 315.

€ 150/250

318

Corrado Cagli

(Ancona 1910-Roma 1976)

SENZA TITOLO, 1967

Litografia, mm. 650x470; es. 165/300

Firma, data e tiratura, in basso a sinistra.

€ 350/500

319

Alberto Magnelli

(Firenze 1888-Parigi 1971)

I COLLAGES DI MAGNELLI - PI. V, 1971

Litografia e calcografia a colori,
mm. 380x458; es. 39/75

Firma in basso a destra; tiratura in basso a sinistra.

Bibliografia: 1980, Magnelli L'Ouvre gravé, Bibliothèque Nationale, Parigi, p. 34, n. 79.

€ 300/500

319





320

322



321

320

Alberto Magnelli

(Firenze 1888-Parigi 1971)

I COLLAGES DI MAGNELLI - PI. I, 1971

Litografia e calcografia a colori, mm. 457x388;
es. 39/75.

Firma in basso a destra; tiratura in basso a sinistra. Bibliografia: 1980, Magnelli L'oeuvre Gravé, Bibliotheque Nationale, Parigi, p. 33, n. 75.

€ 300/500

321

Alberto Magnelli

(Firenze 1888-Parigi 1971)

I COLLAGE DI MAGNELLI - PI. VII, 1971

Litografia e calcografia a colori, mm. 316x407;
es. 39/75

Firma in basso a destra; tiratura in basso a sinistra. Bibliografia: 1980, Magnelli L'oeuvre Gravé, Bibliotheque Nationale, Parigi, p. 35, n. 81.

€ 300/500

322

Alberto Magnelli

(Firenze 1888-Parigi 1971)

I COLLAGES DI MAGNELLI, PI. X, 1971

Litografia e calcografia a colori, mm. 582x390;
es. 39/75

Firma in basso a destra; tiratura in basso a sinistra. Bibliografia: 1980, Magnelli L'oeuvre gravé, Bibliotheque Nationale, Parigi, p. 35, n. 84.

€ 300/500

323

Joan Mirò

(Montrouig 1893-Palma di Maiorca 1983)

**LE LEZARD AUX PLUMES
D'OR, 1971**

Litografia a colori, mm.

500x355; es. I/X

Firma in basso a destra;
tiratura in basso a sinistra.

Sul verso; sul cartone di
chiusura Etichetta The Open
Eye Gallery, Edinburgh. Editore
Broder - Parigi, Stampatore
Morlot Parigi. Bibliografia:
1981, Mirò Litographie IV -
Marght Editore Parigi, p. 162,
n. 806.

€ 2.000/4.000



323

324

Joan Mirò

(Montrouig 1893-Palma di Maiorca 1983)

DERRIERE LE MIROIR, 1956

Litografia a colori,
mm. 380x560

Editore Maeght, Parigi.

€ 1.500/2.500

324





325

325

Gino Morandis

(Venezia 1915-1994)

SENZA TITOLO

Serigrafia a sei colori; es. 51/70,
mm. 320x320 (lastra)

Firma in basso a destra,
tiratura in basso a sinistra.

€ 100/200



327

327

Arnaldo Pomodoro

(Morciano 1926)

MEDAGLIA ACQUA SANGEMINI

Bronzo dorato, cm. 5x5x1

Firma in basso a destra.

€ 800/1.200



328

328

Arnaldo Pomodoro

(Morciano 1926)

EURO 2002, 2002/03

Multiplo in bronzo dorato, cm. 13

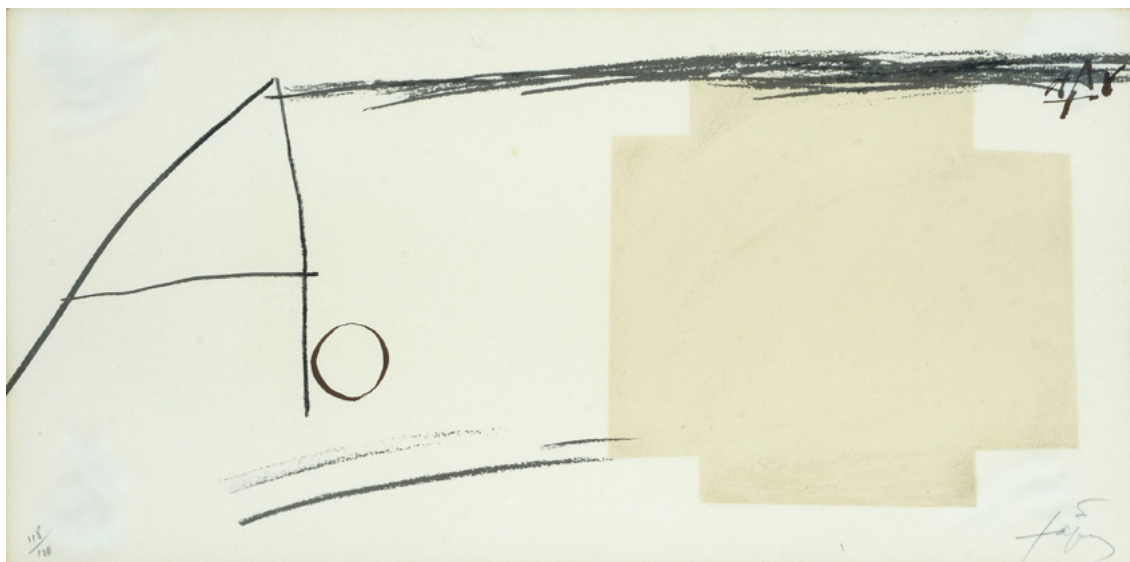
Sul fronte firma, data e marchio S. Johnson.

€ 1.500/2.500

329



330



329

Antoni Tàpies

(Barcellona 1923-Barcellona 2012)

PI I XIFRES, 1982

Litografia a colori, mm. 353x550.

Firmata in basso a destra e numerata E.A. in basso a sinistra. Bibliografia: 2002, TÀPIES L'Oeuvre Gravé 1979-1986, Erker Verlag St. Gallen, vol. 3, p. 122, n. 859.

€ 400/700

330

Antoni Tàpies

(Barcellona 1923-Barcellona 2012)

SENZA TITOLO

Litografia a colori, mm. 210x420; es. 118/120

Firma in basso a destra; tiratura in basso. Dal Catalogo per l'esposizione retrospettiva 1976, Tàpies, Fondazione Maeght, St. Paul de Vence. Stampatore Maeght Parigi Editore Fondation Maeght St. Paul de Vence. Bibliografia: 1984, Tàpies Das graphische werk 1973 - 1978, M. Galfetti, vol. 2, Erker Press St. Gallen, pp. 212 - 213.

€ 300/500



332

332

John D. Edwards

(1956)

'ONE LITTLE APPLE ALL ALONE'

Tempera su cartoncino, cm. 11x10

Firma in basso al centro. Sul verso: titolo.

€ 300/500



333

333

Balraj Khanna

(Punjab 1940)

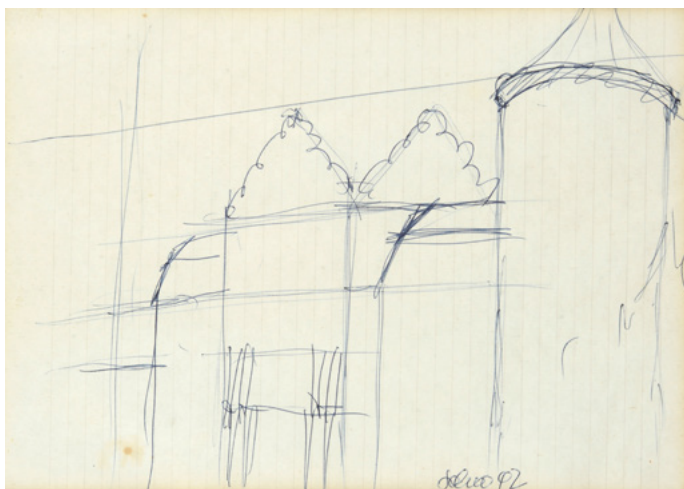
PASTORAL SYMPHONY II, 2000

Acrilico su tela, cm. 30,5x30

Firma e data in basso a destra.

Sul verso: firma, data e titolo; "Oxfordshire/ Museum n. 14".

€ 400/700



334

334

Salvo

(Leonforte 1947-Torino 2015)

SENZA TITOLO, 1992

Penna su carta, cm. 20,5x38

Firma e data in basso al centro.

Autentica dell'autore su foto.

€ 700/1.000

335

Tino Stefanoni

(Lecce 1937)

SENZA TITOLO, 2014

Pastello su carta, cm. 31,5x37,5

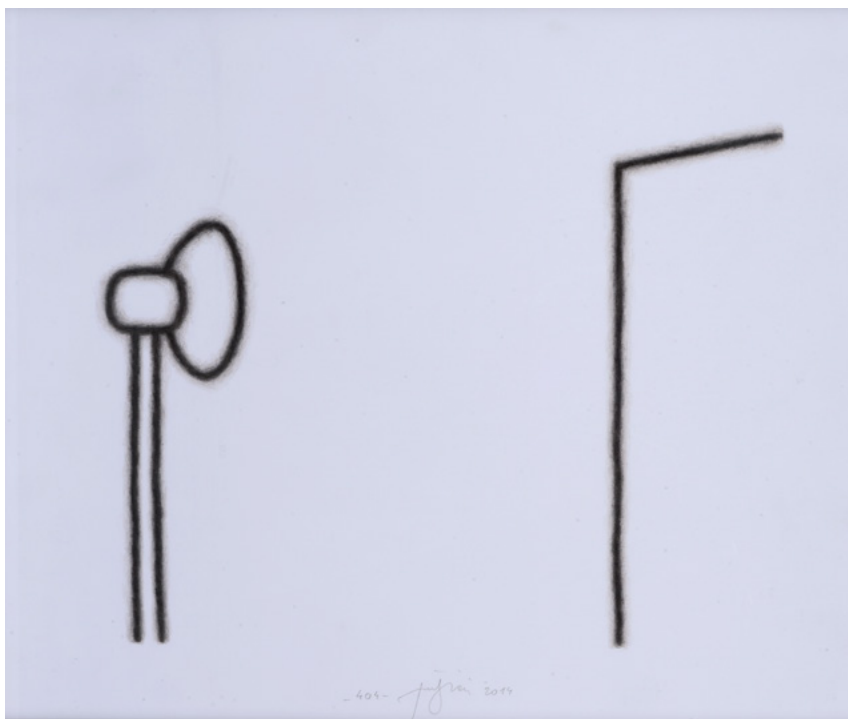
Firma in basso al centro, n. di archivio "404".

Sul verso, sul cartone di chiusura: firma, data e dedica; timbro dell'autore.

Autentica dell'autore su foto.

€ 600/800

335



336

Giuseppe Santomaso

(Venezia 1907-1990)

SENZA TITOLO, 1950

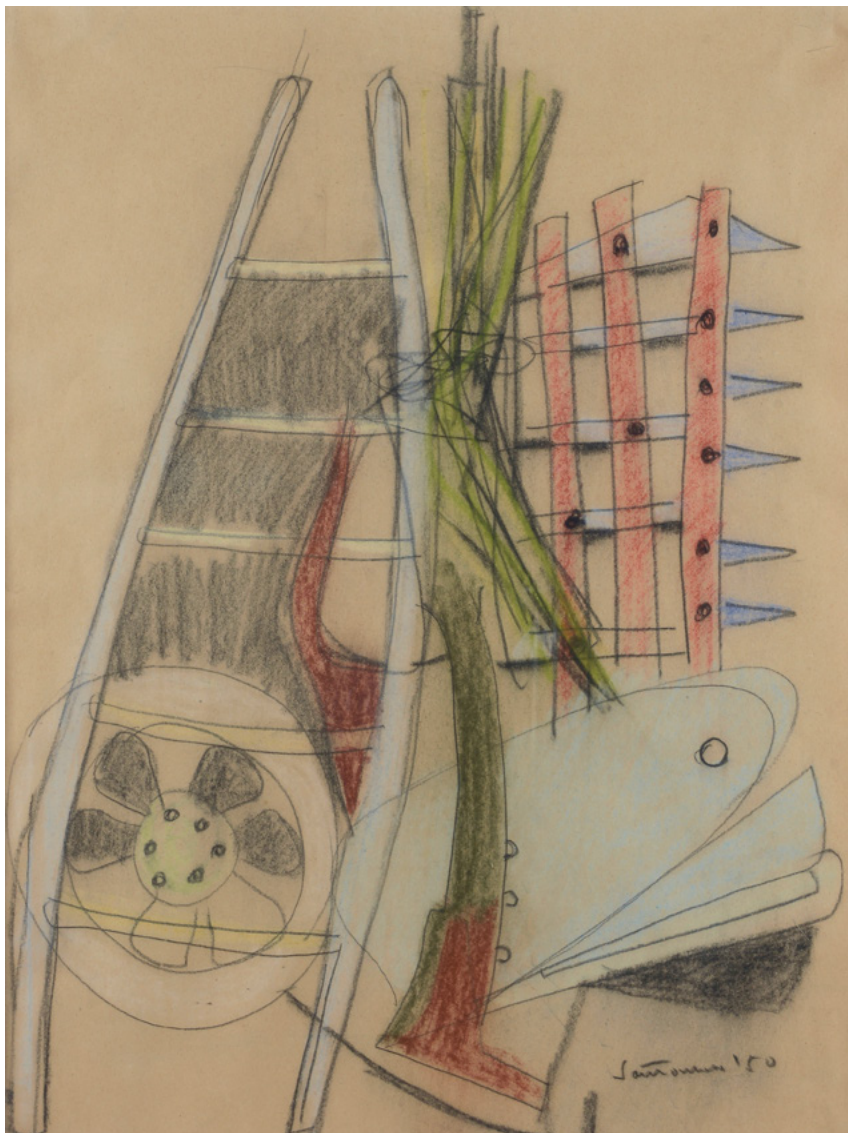
Carboncino e pastelli su carta, cm. 46x34

Firma e data in basso a destra.

Esposizioni: 1950, Premio Arti Visive, Città di Gallarate.

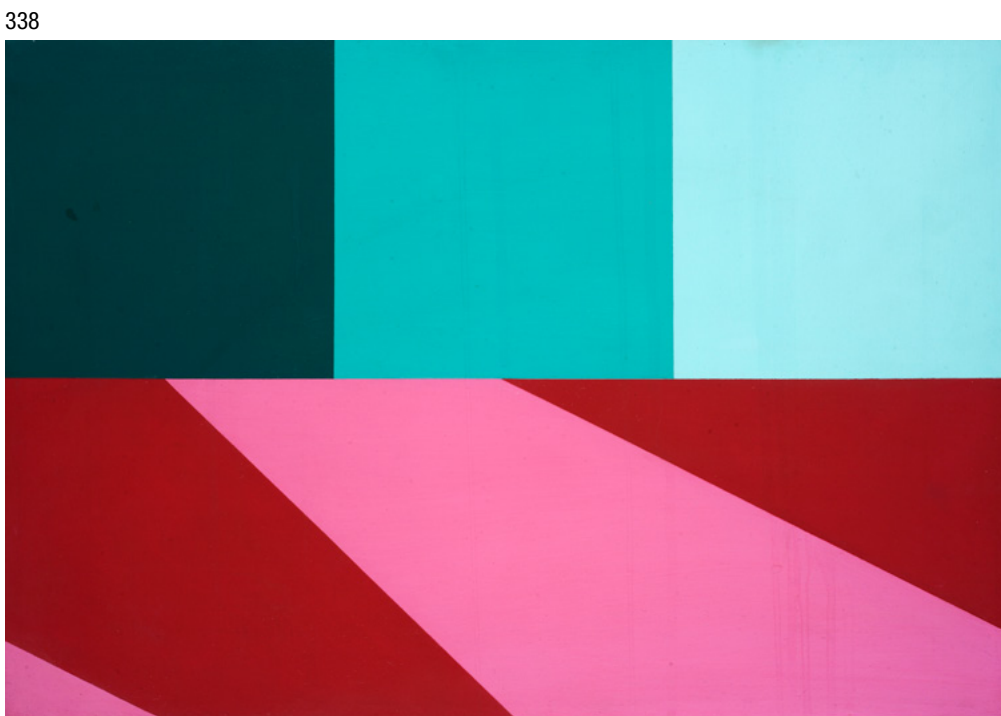
€ 1.800/2.500

336





337



338

337

Sergio Lombardo

(Roma 1939)

2 FORME, 3 COLORI SU TORO,
1996

Acrilico su tela, cm. 50x70

Sul verso: firma, data e titolo.

Autentica dell'autore su foto.

€ 2.000/3.000

338

Sergio Lombardo

(Roma 1939)

MAPPA MINIMALE TOROIDALE
PENTACROMATICA, 1999

Acrilico su tela, cm. 30x45

Sul verso, sul telaio: etichetta

Galleria d'Arte Marchetti con
dati dell'opera.

Autentica dell'autore su foto.

€ 1.000/1.500

339

Juhana Blomstedt

(Helsinki 1937-Lohja 2010)

SENZA TITOLO, 1973

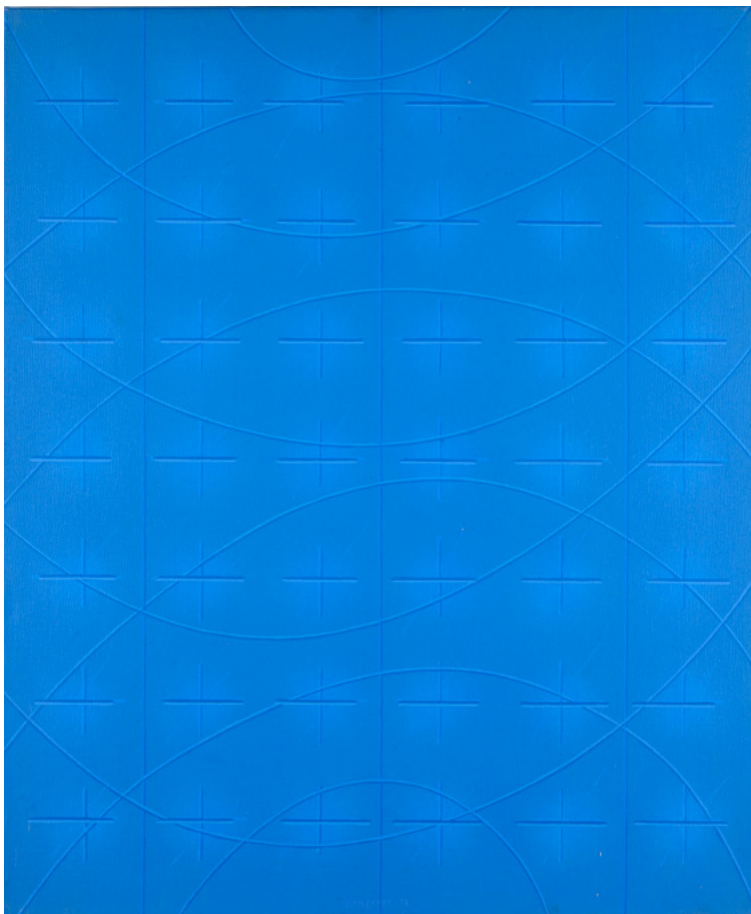
Acrilico su tela, cm. 76x63

Sul verso: firma e data; sul telaio: etichetta

Galerie Daniel Gervis Paris con dati dell'opera.

€ 2.500/3.000

339



340

Federico Lombardo

(1970)

SENZA TITOLO, 2000

Olio su tela, cm. 100x80

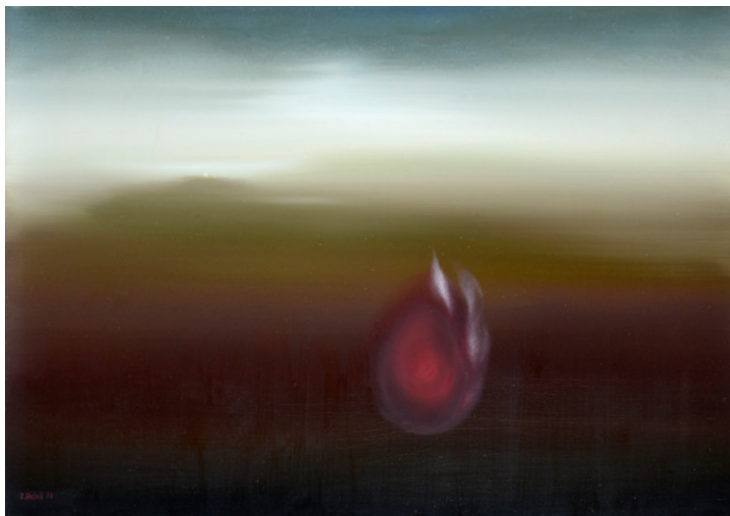
Sul verso: firma e data; etichetta De

March&Solbiati Arte Contemporanea, Legnano.

€ 800/1.500

340





341

341

Zdeněk Hajný

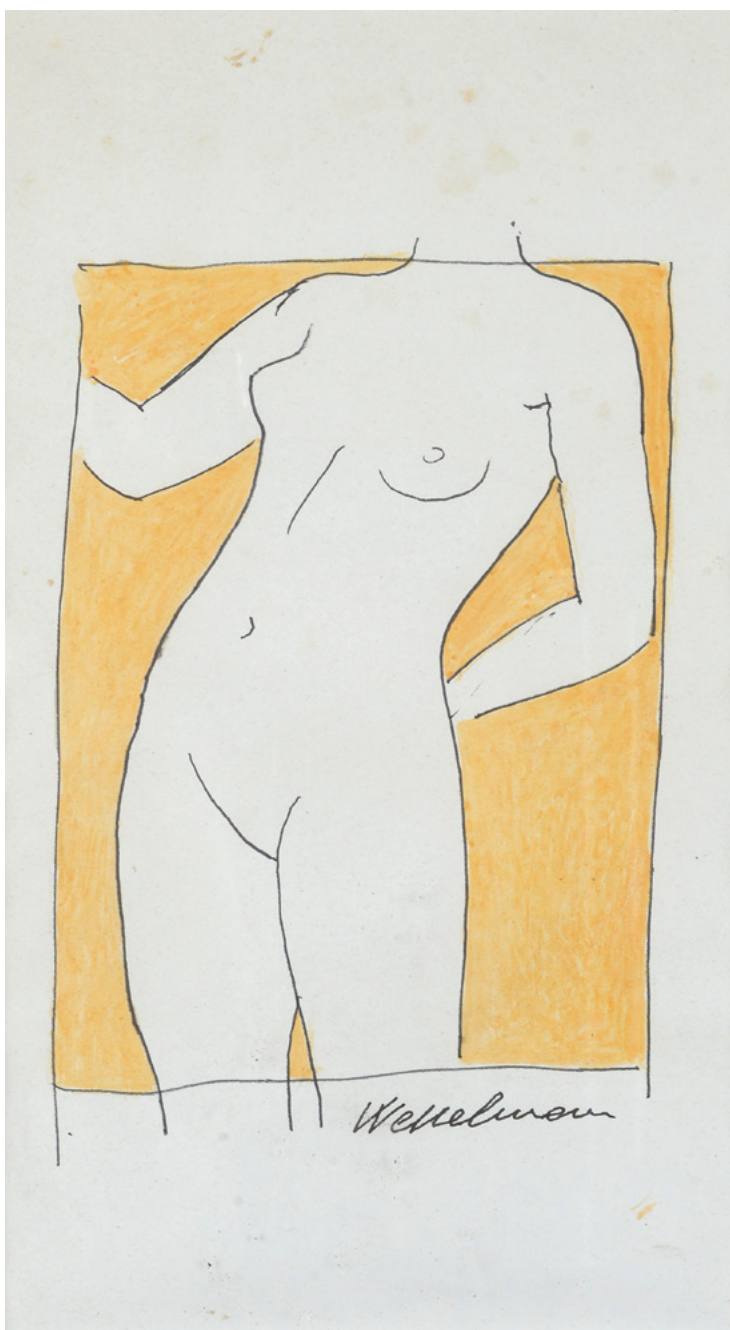
(Vsetín 1942-Prague 2014)

SENZA TITOLO, 1973

Olio su tela, cm. 49,5x70

Firma e data in basso a sinistra.

€ 500/800



342

342

Tom Wesselmann

(Cincinnati 1931-2004)

NUDO DI DONNA

Pennarelli su carta, cm. 20x25

Firma in basso a destra.

€ 3.500/5.000

343

Giuseppe Cesetti

(Toscana 1902-1990)

CAVALLI

Olio su tela, cm. 65x70

Firma in basso a sinistra.

Sul verso: timbro Galleria d'Arte Falsetti, Prato, con n. 3472; Galleria l'Artistica, Campi Bisenzio.

€ 2.000/4.000



345

344

Otto Dix

(Unternhaus 1891-Dresda 1969)

DONNA SUL DIVANO, 1931

Pastello su carta, cm. 41,56x54

Firma e data in alto a destra.

Sul verso: sul cartone di copertura: etichetta I Grandi Maestri del Novecento, Da Pablo Picasso a Virgilio Guidi, Museo Le Carceri, Asiago 3 luglio - 25 settembre 2005, con timbro Pro Loco Asiago e Sasso.

Autentica di Marzio Cortinouis su foto.

2003, Otto Dix. Ulrike Lorenz, Das Werkverzeichnis der Zeichnungen und Pastelle. Herausgegeben von der Otto Dix Stiftung Vaduz. Band III, VDG, Weimar, p. 1412, n. Nsk 11.4.10. 2014, 30 - 31 maggio, Farsetti Arte Prato, n. 83. 2005, Da Pablo Picasso a Virgilio Guidi, 3 luglio - 25 settembre, Museo Le Carceri, Asiago (ripr. sul cat. p. 57). Galerie Valentinien, Stoccarda; Peter Raczeck Fine Art, New York; Collezione privata.

€ 5.000/7.000



345



345

345

Mario Schifano

(Homs 1934-Roma 1998)

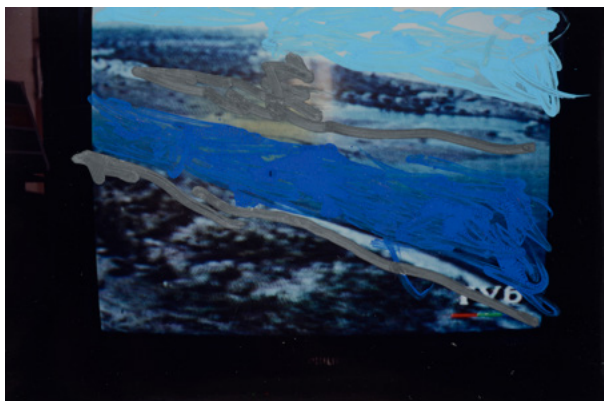
SENZA TITOLO, 1990-1997

Tecnica mista su fotografia, cm. 15x10

Sul verso: firma. L'opera è registrata presso l'Archivio Generale dell'Opera di Mario Schifano con n. F 90-97/7104.

Certificato di autenticità della Fondazione Mario Schifano.

€ 350/550



346

346

Mario Schifano

(Homs 1934-Roma 1998)

SENZA TITOLO, 1990 - 1997

Tecnica mista su fotografia, cm. 10x15

Sul verso: firma. L'opera è registrata presso l'Archivio Generale dell'Opera di Mario Schifano con n. F90-97/1396.

Certificato di autenticità della Fondazione Mario Schifano.

€ 350/550



347

347

Mario Schifano

(Homs 1934-Roma 1998)

SENZA TITOLO

Tecnica mista su fotografia, cm. 13x18

Sul verso: firma. L'opera è registrata presso l'Archivio Generale dell'Opera di Mario Schifano con n. F 90-97/4312.

Certificato di autenticità della Fondazione Mario Schifano.

€ 350/550



348

348

Mario Schifano

(Homs 1934-Roma 1998)

SENZA TITOLO, 1990-1997

Tecnica mista su fotografia

Sul verso: firma. L'opera è registrata nell'Archivio Generale dell'Opera di Mario Schifano con n. F 90-97/7178. Autentica della Fondazione Mario Schifano.

€ 350/550



349



350

349

Paolo Masi

(Firenze 1933)

SENZA TITOLO, 1973

Tecnica mista su cartone, cm. 51,5x37

Sul verso: firma e data.

€ 1.500/2.500

350

Gianni Dessi

(Roma 1955)

NOI, 2003

Olio su tela, cm. 62,5x53

Sul verso: firma, data e titolo.

Autentica dell'autore su foto.

€ 1.500/2.500

351



351

Franco Angeli

(Roma 1935-1988)

HALF DOLLAR

Acrilico su tela, cm. 69,5x65,5

Sul verso: firma; timbro "Antipittura".

€ 1.500/2.500



352

352

Umberto Mariani

(Milano 1936)

LA FORMA CELATA: X, 1993

Piombo su tavola, cm. 81x60,5

Sul verso: firma, data e titolo.

€ 3.000/4.000

353

Paolo Masi

(Firenze 1933)

SENZA TITOLO, 1973

Tecnica mista su cartone, cm. 51,5x37

Sul verso: firma e data.

€ 1.500/3.000

354

Marco Lodola

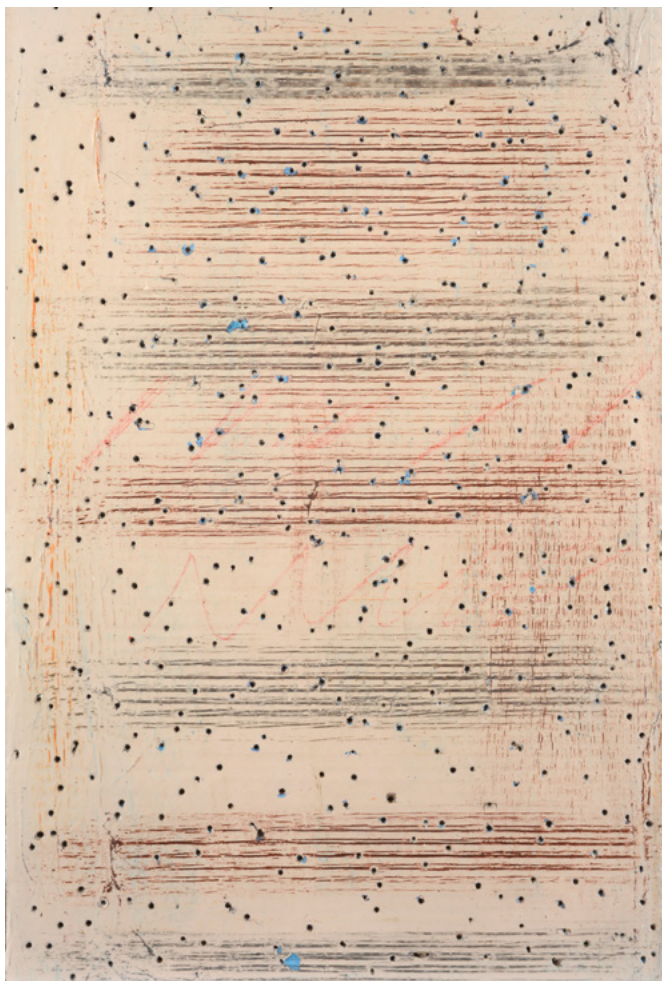
(Domo 1955)

STARLET, 1998

Plexiglass, cm. 100x35

Firma, data e titolo al centro.

€ 600/1.000



353



354

355

Roberto Crippa

(Milano 1921-Bresso 1972)

SENZA TITOLO, 1970

Olio su compensato, cm. 43x55

Sul verso: firma, data e titolo.

€ 2.000/4.000

355



356

Luciano Ventrone

(Roma 1942-2021)

NUDO

Olio su tela, cm. 59,5x39,5

Firma in basso a destra.

Sul verso: firma e titolo.

€ 4.000/6.000

356





357

357

Vincenzo Balsamo

(Brindisi 1935)

SENZA TITOLO, 1991

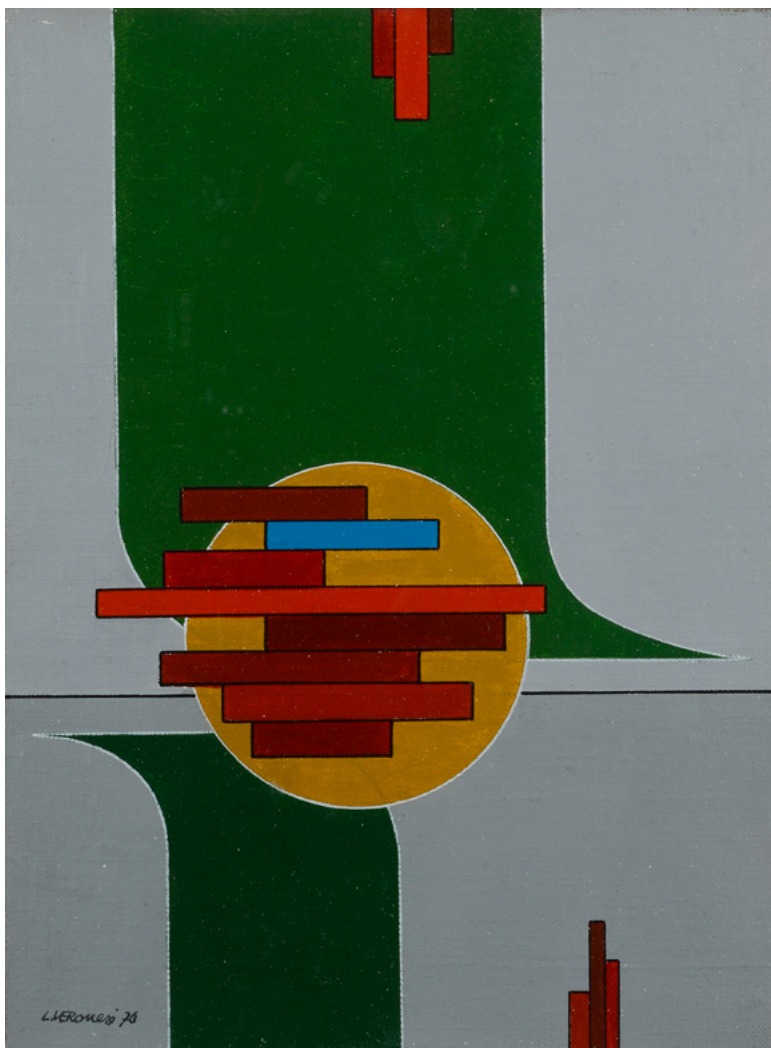
Olio su tela, cm. 119x118

Sul verso: firma, e data; timbro Archivio Balsamo con dati dell'opera.

L'opera è registrata presso l'Archivio Vincenzo Balsamo con n. 252.

Certificato di autenticità di Arte Network. Autentica dell'autore su foto.

€ 3.000/4.000



358

358

Luigi Veronesi

(Milano 1908-1998)

COSTRUZIONE PH1, 1976

Olio tela riportata su faesite, cm. 26,5x19,5

Firma e data in basso a sinistra.

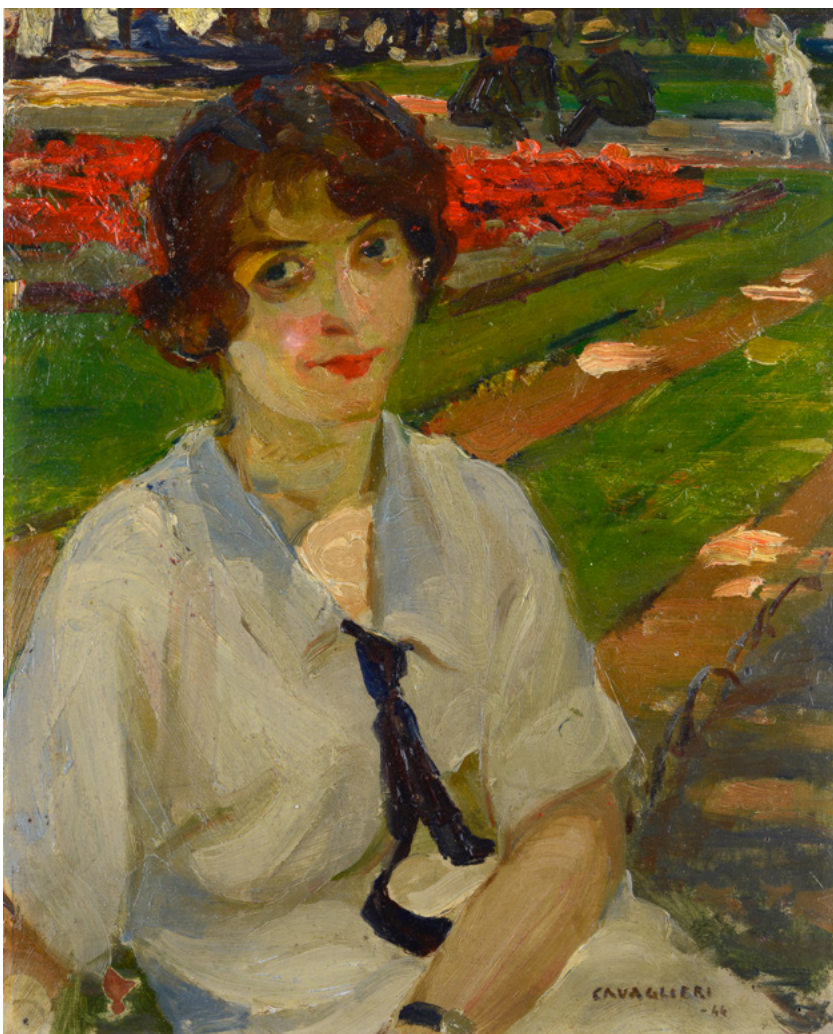
Sul verso: firma, data e titolo.

€ 2.200/3.000

359



360



359

Mario Cavaglieri

(Rovigo 1887-Peyloubère -par- Pavie 1969)

ALBERO, 1938

Olio su tela, cm. 38,5x55

Firma e data in basso a destra.

€ 3.000/5.000

360

Mario Cavaglieri

(Rovigo 1887-Peyloubère -par- Pavie 1969)

RITRATTO DI DONNA, 1944

Olio su cartone, cm. 40x32

Firma e data in basso a destra. Sul verso: firma.

€ 2.500/4.000



361

Ugo Celada da Virgilio

(Virgilio 1895-1995)

COMPOSIZIONE CON CILIEGIE, ANNI '60

Olio su tavola, cm. 70x50

Firma in basso a sinistra.

Esposizioni: Ugo Celada da Virgilio: 2016,

Realismo Magico, 16 dicembre 2016 - 8

gennaio 2017, Laveno Mombello, (ripr.

sul cat. n. 25).

€ 5.000/7.000

362

Gluseppe Celada

(Virgilio 1895-1995)

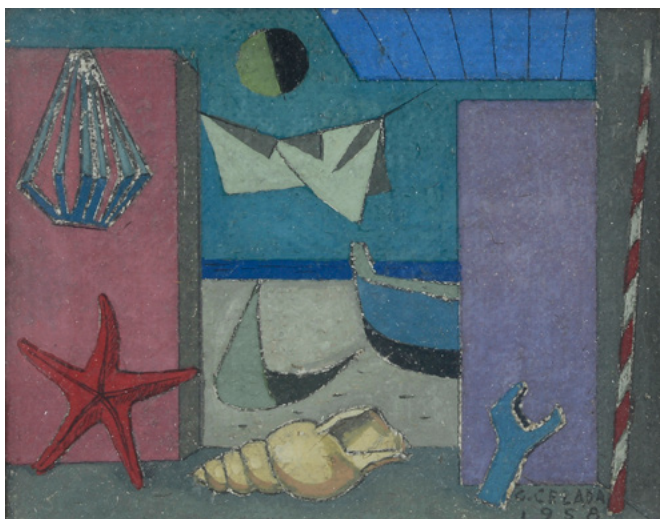
SENZA TITOLO, 1958

Olio su tavola, cm. 8x10

Firma e data in basso a destra.

€ 100/200

361



362

363

Ottone Rosai

(Firenze 1895-Ivrea 1957)

NUDO DI DONNA SEDUTA, 1947 CA.

Inchiostro su carta, cm. 51x40

Sul verso: dichiarazione di autenticità di Maria Daria Rosai, 1981; "n. 23".

Autentica del Prof. Giovanni Faccenda su foto.

€ 1.500/2.500

363



364

Bruno Saetti

(Bologna 1902-1984)

NATURA MORTA, 1971

Olio su tela, cm. 55x41

Firma in basso al centro. Sul verso: firma e data, "n. 477". Timbri di provenienza su foto, Galleria D'Arte del Cavallino, Venezia.

€ 2.000/4.000

364





365

365

Primo Conti

(Firenze 1900-Fiesole 1988)

FOLAGA E GLADIOLI (NATURA MORTA CON CACCIAGIONE), 1927

Olio su tela, cm. 80x60

Firma e data in basso a destra.

Sul verso: timbro Galleria Farsetti, Prato; sul telaio timbro Bottega d'Arte, Livorno; timbro I Mostra Regionale d'Arte, Firenze, 1928.

Esposizioni: 1928, I Mostra Regionale d'Arte Toscana, Chiostrì di Santa Maria Novella, aprile - giugno, Firenze, catalogo della mostra Tip.Ciollì, ripr. sul cat, p. 77, n. 29.

Bibliografia: 1928, Il Tevere, B. Pavolini, La Mostra dei Sindacati Toscani a Firenze, Roma, 2 maggio, ripr.; Il Raduno, s.a., s.t., a.VI, Roma, 9 giugno, ripr.; Arti Plastiche, s.a., Mostra regionale d'arte toscana, 16 luglio; 1941, Torriano, P., Primo Conti, Firenze Le Monnier.

€ 2.000/4.000



366

366

Salvatore Fiume

(Comiso 1915-Milano 1997)

ISOLANE

Olio su faesite, cm. 59x47

Firma in basso a sinistra.

Autentica dell'autore su foto.

€ 2.500/5.000

367

Domenico Cantatore

(Ruvo di Puglia 1906-Parigi 1998)

NUDO FEMMINILE

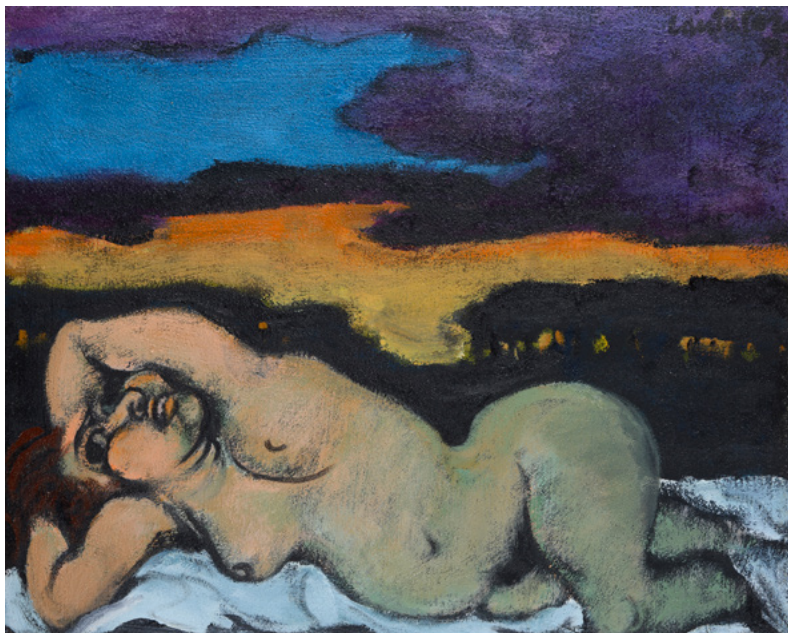
Olio su tela, cm. 40x50

Firma e data in alto a destra.

Sul verso: timbri Lo Scalino, Roma.

€ 2.000/4.000

367



368

Bruno Cassinari

(Piacenza 1912-Milano 1992)

FLORA, 1967

Olio su tela, cm. 90x60

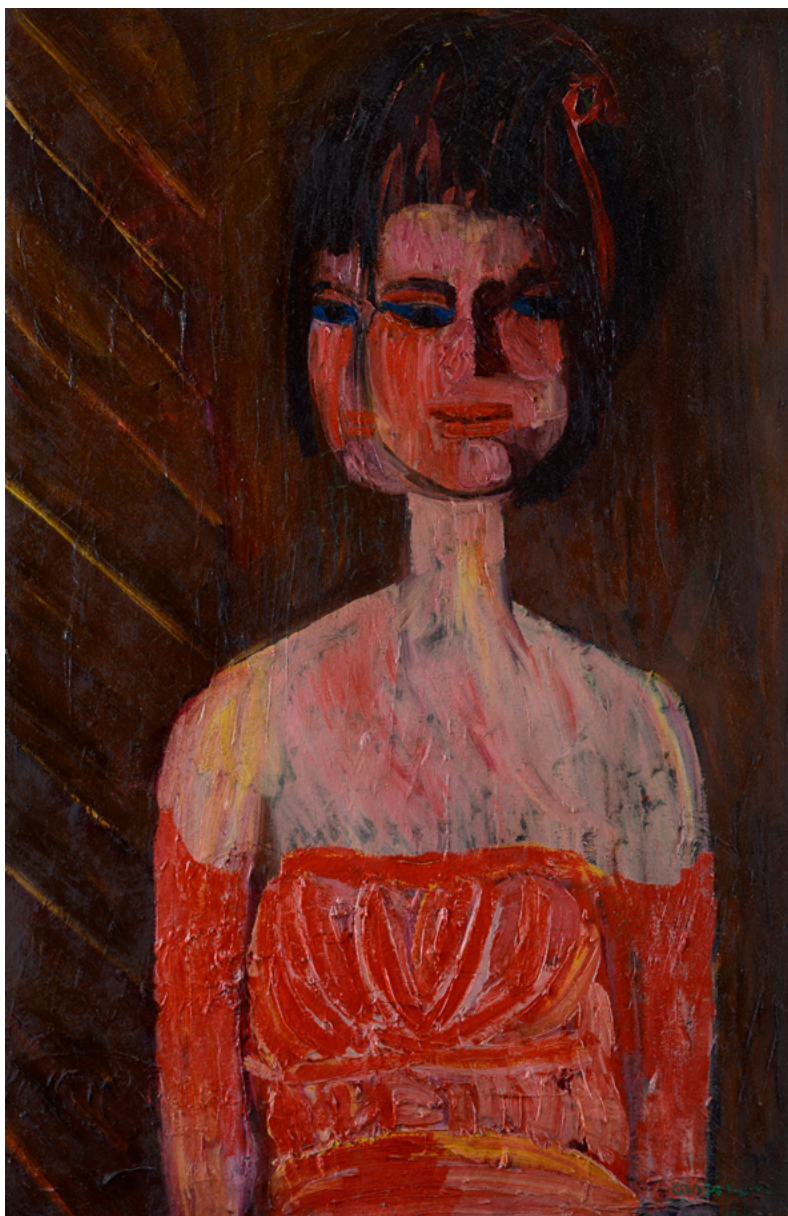
Firma in basso a destra.

Sul verso: firma, data e titolo.

Autentica dell'autore su foto.

€ 5.000/8.000

368





369

Gregorio Sciltian

(Rostov sul Don 1900-Roma 1985)

IL VENTO, 1980

Olio su tela, cm. 55x45

Firma e data in basso a sinistra. 1986, Sciltian, opera omnia, a cura di R.Civello, Hoepli editore, n°434.

€ 15.000/20.000

370

Aligi Sassu

(Milano 1912-2000)

IL CAVALIERE, 1950

Olio su tela, cm. 70x90

Firma in basso a destra. Sul verso:
firma, data e titolo; sul telaio etichetta
Galleria d'Arte del Grattacielo,
Legnano; tracce di etichetta "Mostra
D'Arte It[...] Svezia - Norvegia -
Danimarca - Finlandia" con dati
dell'opera.

€ 5.000/7.000

371

Michele Cascella

(Ortona 1892-Milano 1989)

PORTOFINO

Tempera su carta, cm. 54x31

Firma in basso a sinistra.

€ 1.500/2.500

372

Remo Squillantini

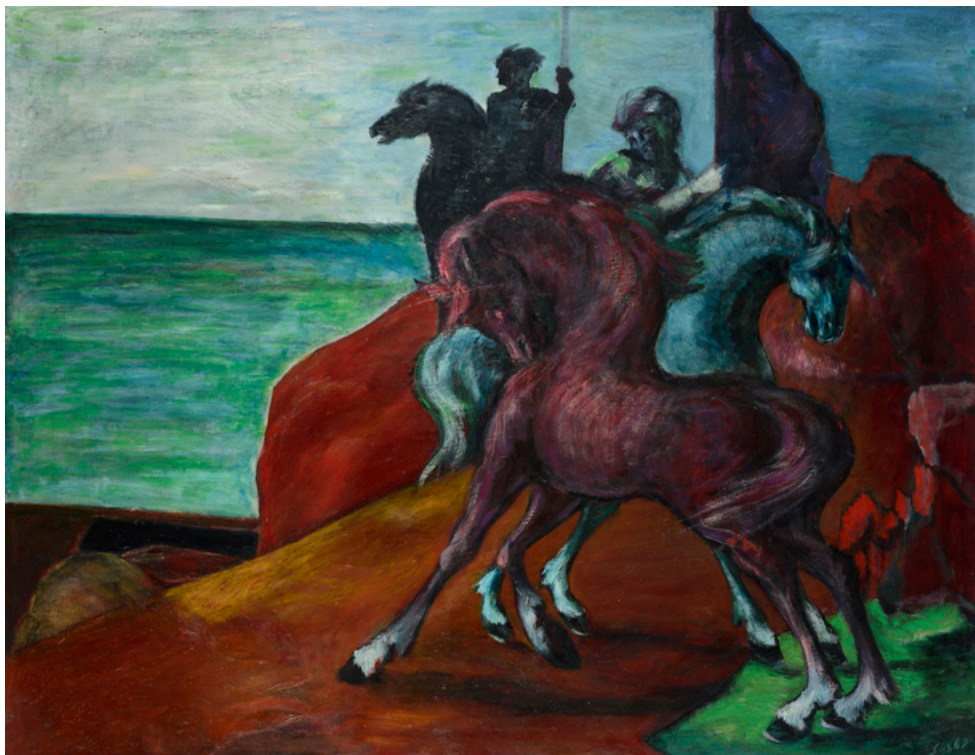
(Stia 1920-1996)

JAZZ , 1994

Olio su tavola, cm. 50x50

Firma in basso a sinistra. Sul verso:
firma e titolo. Certificato di autenticità
Archivio Fotografico Generale delle
opere di Remo Squillantini, con n.
R.S.453/G-M-13.

€ 2.500/3.000



370



371 372





373



374

373

Milan Kunc

(Praga 1944)

BROKEN UMBRELLA, 1995

Pennarello e pastelli su carta, cm. 33,5x49

Firma e data in basso al centro.

Sul verso: firma, data e titolo.

€ 1.200/1.500

374

Bepi Romagnoni

(Milano 1930-Villasimius 1964)

SENZA TITOLO, 1962

Tecnica mista e collage su carta, cm. 48x67

Firma e data in basso a sinistra.

€ 2.000/4.000



375

375

Lucio Venna

(Venezia 1897 - Firenze 1974)

AUTOMOBILE IN CORSA

Olio su tavola, cm. 25x35

Firma in basso a destra.

€ 1.500/2.500

376

Tato (Guglielmo Sansoni)

(Bologna, 1896 - 1974)

CONVERSAZIONE

Acquerelli su carta, cm. 35x24,5

Firma in basso a destra.

€ 1.000/2.000

376





377

377

Giulio Boetto

(Torino 1894-Torino 1967)

PAESAGGIO CON CASA E ALBERO

Olio su tela, cm. 50x40

Firma in basso a destra.

€ 2.000/4.000



378

378

Carlo Siviero

(Napoli 1882-Capri 1953)

TRENO IN CORSA

Olio su tela, cm. 52x78,5

Firma in basso a destra.

€ 1.000/2.000



379

379

Anonimo, XX sec.

CORSA AUTOMOBILISTICA

Olio su cartone, cm. 37x81

€ 800/1.200

380

Lucio Venna

(Venezia 1897-Firenze 1974)

AUTOMOBILE IN CORSA

Olio su cartone, cm. 46,5x34

Firma in basso a destra.

€ 1.500/2.500

380



381

Uberto Bonetti

(Viareggio 1909-1993)

PIETRASANTA PONTE DI FIUMETTO

AEROVISTA

Tecnica mista su carta, cm. 19x26

Firma in basso a destra. Bibliografia: 2013, a cura di A. Bonetti, Anni '30, L'italia nelle aeroviste di Uberto Bonetti, Bandecchi & Vivaldi, p. 249, n. 272.

€ 1.500/3.000

381



OPERE PROVENIENTI DA UN COLLEZIONISTA DI ACHILLE LEGA

DAL LOTTO 383 AL LOTTO 388

INDIZI CRITICI PER UN CASO SEMPRE APERTO

(Achille Lega, Brisighella, 1899 – Firenze, 1934)

Giovanni Papini, che lo ebbe sommamente caro, e con sollecitudine aderì all'invito della famiglia a sintetizzare in poche e dolenti righe (un epitaffio) una vita tristemente breve, parlò di lui come di uno "spirito di romagnola fierezza e di toscana armonia".

Sulla seconda parte della splendida sintesi di Papini desidero portare questo breve scritto introduttivo.

Achille Lega è stato un poeta/pittore. Ha avuto il dono di vivere la poesia, di sentirla nascere e sgorgare in sé, prendere la forma di un albero, di un fiume, di soggetti sospesi fra la città e la campagna.

Da Soffici aveva imparato ad amare non solo gli impressionisti più noti al pubblico, ma anche quei maestri che si avviavano verso la Senna ed osservavano il modo in cui il processo d'industrializzazione aggredisse le campagne, annettendosi ogni giorno dei territori.

Nelle sue passeggiate, Lega rintracciò quei luoghi nella Firenze che era diventata sua, che egli aveva imparato ad amare di un amore geloso e a suo modo del tutto puro.

Il dipinto a cui in questa piccola ma selezionata scelta si è dato un certo spazio principale, Case della periferia, racconta questa cronaca civile, risentita, amara, piena d'affetto, pura come il sentire di questo maestro.

Aveva avuto il tempo, Lega, di vivere l'epopea futurista, di sentirsi come uno strumento su cui intallare il messaggio di uno Zarathustra possente, che confondeva il presente ed il passato, annientava il Bene e il Male, indicando la via di un'ascesi ricca di asperità.

La sua stagione futurista fu breve, ma lasciò un'eredità preziosa. Alcune sue opere, come le "Vibrazioni atmosferiche di un aeroplano in volo" divennero testi ai quali il tempo sta dando sempre più fascino ed eloquenza.

La Prima Guerra Mondiale fu da lui, ragazzo del '99, vissuta in maniera devastante. Il conflitto restituì un giovane il cui processo di maturazione aveva conosciuto un'accelerazione potente. Gli apparvero lontani, e forse anche velleitari, i gesti giovanili, le serate futuriste, gli scritti incendiari di Papini e Marinetti, le speranze di un rinnovamento sociale e politico illuminato dalla cultura e dall'arte.

La poesia giocata sul ritmo e sulle invenzioni fonetiche lasciò il posto ad un fondo sentimentale, ad uno struggente sentimento crepuscolare che albergava in lui.

I suoi nuovi compagni di strada furono i letterati di "Strapaese".

I suoi quadri, in particolare i paesaggi, furono un diario con sé stesso.

La natura di uno specchio, alla Baudelaire, che rimandava i segreti più dolci e più indicibili. Alla morte, seguì un lungo periodo, almeno un trentennio, di silenzio critico.

Questa selezione di piccoli, palpitanti capolavori, serve a dare nuova forza a un'arte di rara sincerità.

Stefano De Rosa



383

Achille Lega

(Brisighella 1899-Firenze 1934)

CASE DELLA PERIFERIA, 1933

Olio su tela, cm. 53,5x72,5

Firma e data in basso a destra. Sul verso sul telaio: etichetta XXIV

Esposizione Biennale Internazionale D'Arte - Venezia, 1948; etichetta manoscritta Achille Lega - Proprietà Famiglia Lega/ Titolo Strada e case alla periferia, n. 29/23; etichetta Settimana Cesenate; sulla cornice: etichetta Unione Fiorentina/ Firenze fra le due guerre - La Pittura, Palazzo Strozzi, aprile - maggio, 1990.

Esposizioni: 1990, Firenze tra le due guerre - La Pittura, aprile - maggio, Unione Fiorentina, Palazzo Strozzi, Firenze.

Bibliografia: 1977, Achille Lega, R. de Grada, Fratelli Lega, Faenza, n. 144; 1990, Firenze fra le due guerre: La Pittura, a cura di Armando Nacentini, Il Fiorino, p. 5.

€ 8.000/12.000



384

Achille Lega

(Brisighella 1899-Firenze 1934)

CAMPAGNA, 1933

Olio su tela, cm. 60x71

Sul verso, sul telaio: etichetta Settimana Cesenate n. 46, etichetta manoscritta "Achielle LEga - Proprietà Famiglia Lega/ titolo Campagna 1933, n. 34; sulla cornice: tracce di etichetta dattiloscritta "Campagna - 1933/Propr[...] - Fi". Bibliografia: 1977, Achille Lega, R. de Grada, Fratelli Lega, Faenza, n. 143; 1990, Achille lega. Maestro del '900, Firenze, Arti grafiche Il Torchio, n. 48.

€ 5.000/7.000



385

Achille Lega

(Brisighella 1899-Firenze 1934)

DINTORNI DELLA MENSOLA, 1932

Olio su tela, cm. 60x70

Firma e data in basso a destra. Sul verso, sul telaio: etichetta manoscritta: "Achille Lega . Proprietà Famiglia Lega/ Titolo Dintorni della Mensola/ 1932 n. 9; etichetta Settimana Cesenate n. 52; tracce di etichetta manoscritta "Dintor[...]"; tracce di etichetta e timbri Imposte d'Acq[...]/Merce incontestata"; sulla cornice: etichetta dattiloscritta 63/ Dintorni della Mensola - 1932/Proprietà Giorgio lega - Fi."

€ 5.000/8.000



386

Achille Lega

(Brisighella 1899-Firenze 1934)

PAESE TOSCANO, 1928

Olio su tela, cm. 60x70

Firma e data in basso a destra. Sul verso, sul telaio etichetta manoscritta "Achille Lega - Proprietà famiglia Lega/Titolo Paese toscano 1928 n. 41"; etichetta "Settimana Cesenate 47"; etichetta con dati dell'autore; timbro Utstillet i Kunstneres Hus, Oslo/Febr. 1932 Katalog. No. 85; sulla cornice etichetta dattiloscritta: verso il monte - 1928/proprietà Giorgio Lega; etichetta Esposizione Firenze fra le due guerre - La Pittura, 1990 con dati dell'opera; etichetta dattiloscritta con dati dell'opera. Esposizioni: 1990, Firenze tra le due guerre - la pittura, aprile - maggio, Unione Fiorentina, Palazzo Strozzi, Firenze.

€ 5.000/7.000



387

Achille Lega

(Brisighella 1899-Firenze 1934)

MONTE CECERI, 1930

Olio su tela, cm. 65x65

Sul verso, sul telaio: Settimana Cesenate n. 71; etichetta Unione Fiorentina /Firenze fra le due guerre - La Pittura, con dati dell'opera; etichetta manoscritta Achille Lega - Proprietà Famiglia Lega/ titolo Verso il monte, n. 27; etichetta XXIV Esposizione Biennale Internazionale d'Arte - Venezia 1948 con dati dell'opera; sulla cornice etichetta dattiloscritta 51 - Monte Ceceri - 1930/Proprietà Giorgio Lega - Fi.

Bibliografia: 1977, Achille Lega, R. de Grada, Fratelli Lega, Faenza, n. 114; 1990, Achille lega. Maestro del '900, Firenze, Arti grafiche Il Torchio, n. 30; 1990, Il fascino della forma, Manlio Cancogni, Il Giornale, Milano, 30 settembre.

€ 6.000/8.000



388

Achille Lega

(Brisighella 1899-Firenze 1934)

COLLINE, 1928

Olio su tela, cm. 55x64

Sul verso: firma e data; sul telaio: etichetta dattiloscritta "44/Colline - 1928/ Proprietà Maurizio Lega - Fi."; etichetta "III settimana Cesenate 1936, XIII/Biblioteca Malatestiana - Mostra d'Arte/86"; etichetta manoscritta "Settimana/Cesenate/58"; timbro Dogana; etichetta Achille Lega, Cidas, 30 novembre - 16 dicembre 19

Bibliografia: 1977, Achille Lega, R. de Grada, Fratelli Lega, Faenza, n. 103; 1990, Achille Lega. Maestro del '900, Firenze, Arti grafiche Il Torchio, n. 25.

€ 4.000/7.000



389

Franco Gentilini

(Faenza 1909-Roma 1981)

PISA, PIAZZA DEI MIRACOLI, 1956

Olio e sabbia su tela, cm. 81x65

Firma e data in basso a destra. Sul verso: etichetta manoscritta con dati dell'opera; etichetta World House Gallery, New York con dati dell'opera; timbri Galleria Maria, New York.

€ 15.000/18.000



390

Ottone Rosai

(Firenze 1895-Ivrea 1957)

LAVORO NEI CAMPI, 1951

Olio su tela, cm. 70x50

Firma in basso a destra. Sul verso: etichetta e timbri Galleria d'Arte La Rotta, Genova; etichetta Galleria La Nuova Pesa, Roma con dati dell'opera; sul telaio firma, data e titolo.

Autentica su foto di Luigi Cavallo.

€ 8.000/12.000



391

Filippo de Pisis

(Ferrara 1896-Milano 1956)

PAESAGGIO DI CORTINA, 1947

Olio su tela, cm. 40x55

Firma e data in basso a destra. Sul verso: etichetta Studio d'Arte Palma, Roma.

Autentica di Luigi Cavallo su foto con timbro Arte Contemporanea Delux, Milano.

Provenienza: Galleria Il Castello, Milano. L'opera è in fase di archiviazione.

€ 10.000/15.000



392

Ottone Rosai

(Firenze 1895-Ivrea 1957)

STRADA, 1948

Olio su tela, cm. 61x46

Firma e data in basso a sinistra. Sul verso, sul telaio, a matita: "465"; "BG"; timbro Leoncini, Firenze. Autentica del Prof. Giovanni Faccenda su foto.

€ 15.000/20.000

393

Franco Gentilini

(Faenza 1909-Roma 1981)

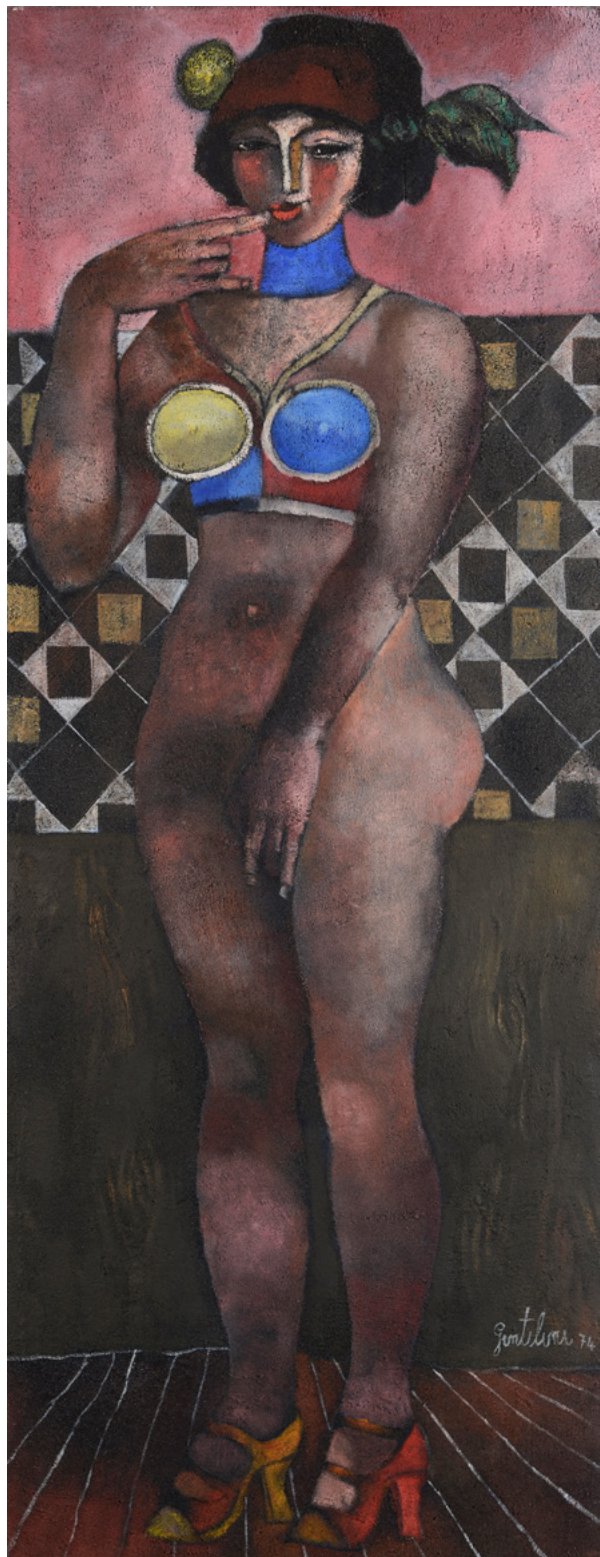
EVA, 1974

Olio su tela, cm. 112,5x43

Firma e data in basso a destra.

Sul verso: etichetta Galleria d'Arte Mentana,
Firenze con dati dell'opera.

€ 8.000/10.000



393

394

Ottone Rosai

(Firenze 1895-Ivrea 1957)

ANEMONI BLU

Olio su tela, cm. 58x44

Firma in basso a destra.

Sul verso: dichiarazione di autenticità di Francesca Rosai.
Autentica del Prof. Giovanni Faccenda su foto.

€ 6.000/8.000

394



Ottone Rosai

(Firenze 1895-Ivrea 1957)

DUE SULLA SPALLETTA, 1938

Matita e carboncino su carta, cm. 180x130

Provenienza: F. Fei Rosai, Firenze; C. Del Conte, Firenze; raccolta privata, Firenze.

Esposizioni: 1977, A vent'anni dalla morte di Ottone Rosai. 5 dipinti e 114 disegni, 18 dicembre - 14 gennaio, testo di A. Parronchi, Galleria Pananti, Firenze, (ripr. in cat. p. 111); 1983, Ottone Rosai, Opere dal 1911 al 1957, 13 novembre - 18 dicembre, a cura di P. C. Santini, Palazzo Strozzi, Firenze, (ripr. in cat. p. 261, n. 10a); 1990, Ottone Rosai. Dipinti, disegni, scritti di G. Nicoletti, 21 luglio - 28 agosto, Scuola G. Pascoli, Vittoria Apuana, (ripr. in cat. 172, n. 18); 1996, Ottone Rosai nel Centenario della nascita. Disegni dal 1906 al 1956, presentazione di A. Parronchi, 7 dicembre - 21 gennaio, Accademia delle Arti del Disegno, Firenze, (ripr. in cat. n. 56); 2006, Rosai. Alla deriva delle illusioni. Disegni e acquerelli (1933-1956), a cura di G. Faccenda, 3 - 18 giugno, Ostuni, 9 - 24 settembre, Simeri, (ripr. in cat. p. 23, n. 7). Bibliografia: 2018, Catalogo Generale Ragionato delle Opere di Ottone Rosai, G. Faccenda, vol. 1, Editoriale Giorgio Mondadori, Milano, p. 186, n. 343. Expertise del Prof. Giovanni Faccenda.

€ 20.000/30.000

“Rosai è un segno. Unico, indelebile, profondamente incisivo. Sul bianco della carta diventa sigla inconfondibile di un uomo che non fa sconti ad alcuno e, in particolare, a se stesso. Al solito, il nero della matita riesce ad addentrarsi fra le ombre dell'anima con sconcertante disinvoltura, fino a raggiungere angoli remoti ove torride inquietudini insistono arcane e immutabili. Riemerge, a un tratto, febbrile, per perpetuare su fogli spesso consunti sentimenti che appartengono alla realtà degli uomini, con esiti toccanti, che fanno addirittura pensare ai responsi di un illuminato veggente. Rosai è il segno. Di un'umanità che esiste o, per meglio dire, resiste, in un'attesa analoga a quella che è dato di percepire al cospetto di certi suoi interni ebbri di tabacco e solitudine, lì dove egli ebbe a trovare fecondi pretesti espressivi, irrinunciabili motivi di scavo sepolti oltre l'anonima apparenza di una suggestiva varietà di individui. Sebbene all'approccio ci sferzino come un vento di libeccio improvviso, questi disegni così intensi e palpitanti, sovente persino drammatici, a poco a poco entrano in noi finendo per rappresentare una sorta di conforto inaspettato dinanzi ai molteplici tarli dell'esistenza: sapere che qualcuno abbia già provato le nostre stesse angosce, identiche trepidazioni, aiuta certo a raggiungere la consapevolezza di una sorte comune a molti e, dunque, a non desistere in quella gara di sopravvivenza che è la vita. Rosai dispensa esempi che ci sollevano, tipi nei quali istantaneamente ci riconosciamo, segnati dal peso di un quotidiano tanto simile al nostro. È un'urgenza, la sua, di cui dà conto anche in un celebre scritto (Sulla soglia dell'irraggiungibile, in «Via Toscanella», Vallecchi, Firenze, 1930): «Gli uomini, specie i ben portanti, gli impettiti, coloro che vorrebbero dare a bere di chissà quale missione da svolgere nella vita, furono sempre i miei bersagli preferiti e fino a quando non ho potuto dimostrare la tragedia della loro presenza sulla terra per mezzo di un pezzo di matita, mi son divertito a pigliarli a sassate.» Nella straordinaria fisiognomica dei personaggi rosaiani – emblematici, in tal senso, i protagonisti del disegno e del successivo, omonimo dipinto Due uomini sulla spalletta, ispirati dal soggiorno estivo del 1938 a Greve in Chianti ospite della famiglia Tirinnanzi –, il disincanto è la smorfia che compare più frequentemente sui loro volti. Si tratti di amici poeti o semplici avventori, facoltosi borghesi o poveri contadini, l'assillo di Rosai è sempre il medesimo: rivelare quanto di nascosto essi tengano taciuto nel loro animo. Così, ne indovina a una a una le ansie, le presunzioni come le fragilità, i bui anfratti dove allignano piccole e grandi contraddizioni e, finanche, l'intero repertorio di falsità. In quella che egli ravvisa non come miseria ma come verità, una verità che avverte peraltro intimamente propria, il segno affonda come il bisturi di un chirurgo: puntuale e preciso ove serve esserlo, interviene sulle carni e l'inconscio dei soggetti ritratti con il rispetto che questi meritano. L'esercizio è catartico, al punto da risvegliare una dignità violentata dalla sopraffazione e annegata nel silenzio, smarrita e confusa in quei territori dello spirito ormai inariditi. Chi e cosa si celi oltre facce intristite e dolenti posture è storia che germina dal nero della matita. Immediate, nel tratto ansioso di un autore acceso d'interesse per i più reconditi roveli degli uomini, collimano sonorità gravi come echi di caverna: lugubri lamenti taciuti nella fissità di pose caratterizzanti una moltitudine attonita di fronte all'avversarsi del proprio destino.”

Giovanni Faccenda





396

Fausto Pirandello

(Roma 1899-1975)

BAGNANTI AL VENTO, 1946 CA

Olio su tavola, cm. 37,5x54,5

Firma in basso a destra. Sul verso timbro Galleria La Barcaccia, Roma; timbro Galleria Consorti, Roma; timbro Galleria Mer. Kup, artistas de la plastica mexicana, Città del Messico. Dichiarazione di autenticità della Dott.ssa Claudia Gian Ferrari. Bibliografia: 2009, Fausto Pirandello Catalogo Generale, a cura di Claudia Gian Ferrari, Electa, p. 148, n. 323.

€ 20.000/25.000

397

Nunzio (Di Stefano)

(Cagnano Amiterno 1954)

SENZA TITOLO, 1992

Bronzo patinato, cm. 73x47x10

Firma alla base: "Nunzio 1/3". Autentica dell'autore su foto.

€ 12.000/18.000

398

Marco Bagnoli

LA NOTTE UN GIORNO PRIMA, 1988

Compensato e cinabro, cm. 170x18x70

Autentica dell'autore su foto con diapositiva originale dell'opera installata.

€ 6.000/8.000

399

Maria Lai

(Ulassai 1919-Cardedu 2013)

SENZA TITOLO, 1998

Ceramica, smalto, oro e filo d'ottone,

cm. 16,5x6,8x0,8

Firmata "Lai 98".

L'opera è autenticata con codice:

AA096/19.

Autentica dell'Archivio Maria Lai su foto.

398



397

399



400

Graham Sutherland

(Londra 1903-Mentone 1980)

SENZA TITOLO

Tecnica mista su carta, cm. 18x16

Firma in basso a destra.

Autentica su foto di R. Sutherland, 1981.

€ 4.000/6.000

400



401

Graham Sutherland

(Londra 1903-Mentone 1980)

COMPOSIZIONE , 1958

Tecnica mista su carta riportata su masonite,
cm. 30,5x22,5

Firma e data al centro.

Sul verso: etichetta Studio D'Arte Campaiola;
etichetta Bottega D'Arte Egisto Marconi.

Autentica dello Studio D'Arte Campaiola.

€ 7.000/9.000

401



402

Gianfranco Meggiato

(26 agosto 1963)

Scultura in bronzo dorato, cm. 31x24; es.3/9

Firma e tiratura alla base.

€ 7.000/9.000



403

Ennio Morlotti

(Lecco 1910-Milano 1992)

VEGETAZIONE

Olio su tela, cm. 30x33

Firma in basso a destra.

Sul verso: etichetta S. Erasmo

Club d'Arte, Milano.

€ 5.000/7.000

403





404

Ennio Morlotti

(Lecco 1910-Milano 1992)

LIMONI, 1960

Olio su tela, cm. 60x65

Firma e data in basso a sinistra. Sul verso: firma e data. Bibliografia: 2000, G. Bruno, P. G. Castagnoli, D. Biasin, Ennio Morlotti, Catalogo ragionato dei dipinti, tomo I, Skira, p. 263, n. 606. Autentica dell'autore su foto con timbri L'Artistica, Campi Bisenzio.

€ 10.000/15.000



405

Alberto Magnelli

(Firenze 1888-Parigi 1971)

SENZA TITOLO, 1962

Tecnica mista su carta riportata su tela, cm. 50x65

Firma e data in alto a sinistra. Autentica di Susi Magnelli su foto.

€ 11.000/15.000



406

Ennio Morlotti

(Lecco 1910-Milano 1992)

ULIVI

Olio su tela, cm. 50x60

Firma in basso a destra. Sul verso: timbro XXIV Biennale Nazionale d'Arte di Milano, 1965; timbro Galleria Tega, Milano; timbro Galleria Falsetti, Prato; etichetta Galleria Gisti, Torino; etichetta Galleria Nord Sud 4, Lugano. L'opera è archiviata con n. 2273 presso l'Archivio Opere Ennio Morlotti. Autentica su foto di Alessia Mesirca.

€ 16.000/20.000



407

Lucio Fontana

(Rosario di Santa Fè 1899-Comabbio 1968)

DISCO

Metallo, cm. 27 (diametro)

Opera commissionata dall'Alfa Romeo nel 1964, prodotta in serie limitata di esemplari da consegnare come premio ai migliori piloti della casa automobilistica per le vittorie conseguite in quell'anno. Carlo Scarambone fu pilota ufficiale Alfa Romeo dal 1962 al 1965. Firma in basso a destra.

Placchetta: Alfa Romeo/Milano/A/Carlo Scarambone/per le vittorie sportive/1964.

€ 15.000/20.000



408

Paul Jenkins

(Kansas City 1923)

PHENOMENA MANDARIN ABRACADABRA, 1979

Tecnica mista su tela cm. 91,5x61

Sul verso: firma, data, titolo e dedica.

€ 8.000/12.000



409

Paul Jenkins

(Kansas City 1923)

SENZA TITOLO

Acrilici su legno, cm. 64,5x47

Firma in basso a destra.

€ 15.000/25.000



410

Paul Jenkins

(Kansas City 1923)

PHENOMENA CHINESE JORDON, 1981

Tecnica mista su tela, cm. 63x173

Sul verso: sul telaio firma, data e titolo; dedica.

€ 25.000/35.000



411

Franco Angeli

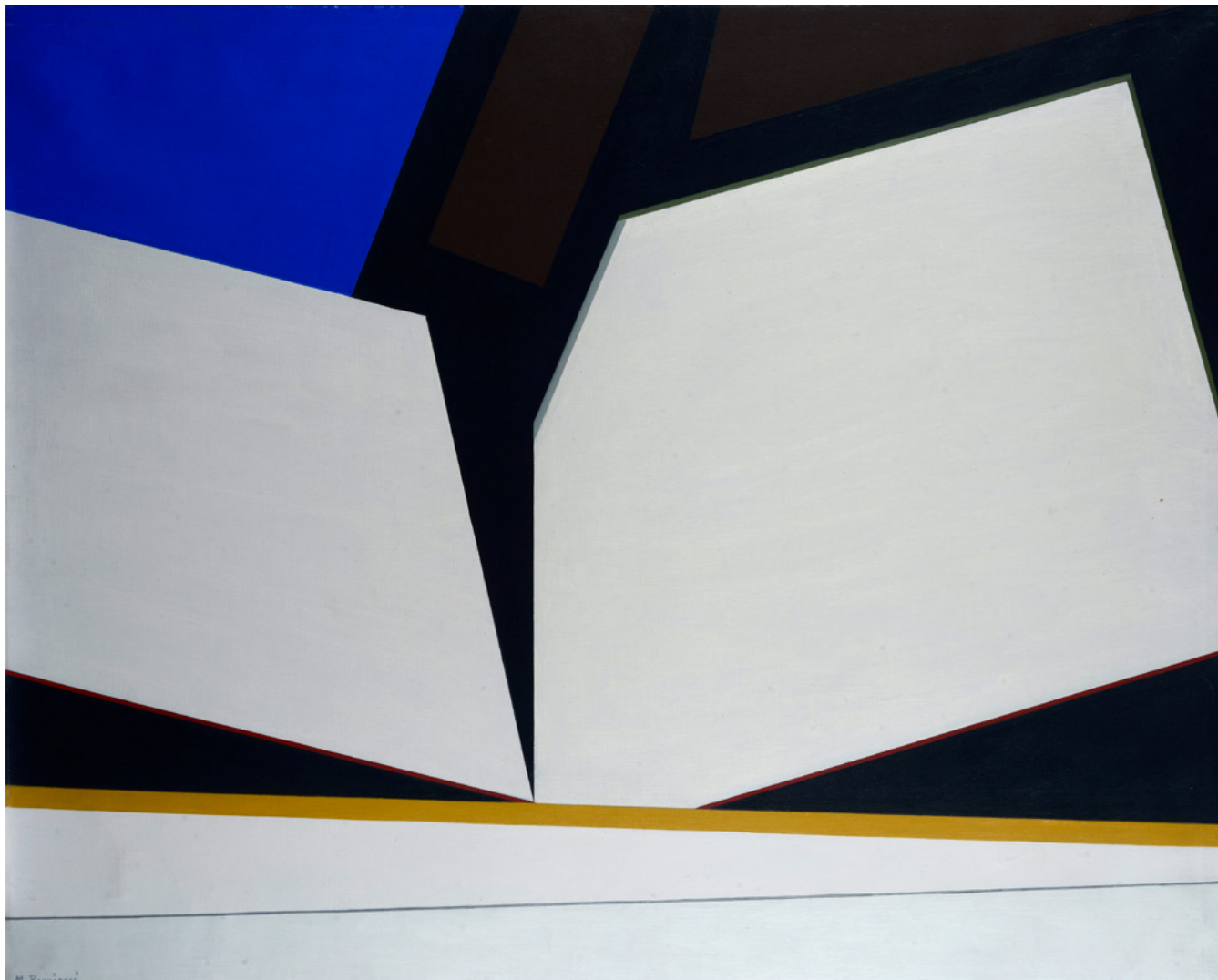
(Roma 1935-1988)

MARIONETTE, 1985-1988

Tecnica mista su tela e legno., cm. 120x99,5

Sul verso: firma e titolo. L'opera è registrata presso l'Archivio Franco Angeli con n. P-131114/386. Certificato di autenticità dell'Archivio.

€ 12.000/15.000



412

Mauro Reggiani

(Nonantola 1897-Milano 1980)

COMPOSIZIONE 21

Olio su tela, cm. 100x80

Firma in basso a sinistra. Sul verso: firma, data e titolo; sul telaio etichetta Esposizione Modena, 1967; timbro Galleria, Firenze.

Esposizioni: 1967, Mauro Reggiani, 20 maggio - 20 giugno, Istituti culturali, Galleria della sala di cultura (ripr. sul cat. n. 43).

€ 10.000/20.000



413

Mario Schifano

(Homs 1934-Roma 1998)

SENZA TITOLO, 1978

Pennarelli, grafite e collage su carta, cm. 100x70

Firma e data in basso a destra. Esposizioni: 1978, Collage, 16 marzo - 16 aprile, Galleria Ugo Ferranti, Roma. Certificato di autentica e archiviazione n. 03698180428.

€ 5.500/6.500



414

Mario Schifano

(Homs 1934-Roma 1998)

X CAMPO, 1989

Smalto e acrilico su tela, cm. 80x80

Sul verso: firma e titolo. L'opera è registrata presso l'Archivio Generale dell'Opera di Mario Schifano, con n. 89/229. Certificato di autentica e archiviazione della Fondazione Mario Schifano. Certificato di autenticità con firma dell'autore. Bibliografia: 2007, Mario Schifano, opere su tela 1983-1990/97, tomo A) II, Studio Metodologico Università degli Studi di Genova, p. 333, n. 89/229.

€ 20.000/30.000



415

Emilio Vedova

(Venezia 1919-2006)

SENZA TITOLO, 1968

China e inchiostro su cartone, cm. 35x50

Esposizioni: 2011, Great Minds Think Alike, 11 marzo - 23 aprile, Anfiteatro Arte, Padova. Autentica su foto della Fondazione Emilio e Annabianca Vedova.

€ 14.000/16.000



416

Antonio Bueno

(Berlino 1918-Firenze 1984)

VOLTO CON PIPE, 1959 CA.

Olio su faesite, cm. 70x50

Firma in alto a destra. Sul verso etichetta Galleria d'Arte 3 di Fiori, Forte dei Marmi. N. di archiviazione: AB 011/019. Certificato di autenticità di Maria Isabella Bueno.

€ 17.000/22.000



417

Gino De Dominicis

(Ancona 1947-Roma 1998)

GILGAMESH, 1994

Tecnica mista e tempera su tavola, cm. 70x100

Sul verso: firma. L'opera è accompagnata da una dichiarazione dell'autore.

L'opera è accompagnata da Certificato di Archiviazione della Fondazione Archivio De Dominicis con n. GD/TMT/MM42-1994 a firma Vittorio Sgarbi, Roma 14 luglio 2012.

€ 10.000/15.000



418

Conrad Marca-Relli

(Boston 1913-Parma 2000)

SENZA TITOLO, 1962

Tecnica mista e collage su carta, cm. 50.2 x 65.4

Opera registrata presso l'Archivio Marca-Relli al numero MR-6072.

€ 15.000/20.000



419

Mario Schifano

(Homs 1934-Roma 1998)

SENZA TITOLO, 1975

Smalto su tela, cm. 100x75

Firma in basso al centro. Sul verso: firma. Autentica della Fondazione Mario Schifano su foto, 10 luglio 2003: l'opera è inserita con il n. 75/36 nell'Archivio Generale dell'Opera di Mario Schifano. Certificato di autentica e archiviazione dell'Archivio Mario Schifano, 28 febbraio 2022: l'opera è archiviata nell'Archivio Generale dell'Opera di Mario Schifano con il n. 04994220305.

€ 16.000/20.000



420

Giorgio de Chirico

(Volos 1888-Roma 1978)

IL TROMBETTIERE, FINE ANNI QUARANTA

Olio su tela, cm. 35x25

Firma in basso a destra. L'opera è registrata con n. 053/07/21 OT presso l'archivio della Fondazione Giorgio e Isa de Chirico. Dichiarazione di autenticità del Prof. Paolo Picozza.

€ 55.000/65.000



421

Carla Accardi

(Trapani 1924-2014)

SENZA TITOLO, 1995

Acrilico su tela, cm. 55x45,5

Autentica dell'autore su foto. N. di archivio n. 477a; certificato Studio Accardi Roma, n. 129/07. Bibliografia: 1995, Accardi, Catalogo della mostra Ludwigshafen am Rhein, Kunstverein, 7 settembre - 22 ottobre, Stadtische Galerie Wolfsburg, Istituto Italiano di Cultura Wolfsburg 4 Febbraio - 8 Aprile 1996, a cura di Di Castro Federica, Susanne Pflenger, Edizione Charta.

€ 30.000/40.000



422

Giuseppe Capogrossi

(Roma 1900-1972)

SUP. G-32, 1952-1968

Tempera su carta riportata su tela, cm. 49x67

Sul verso: firma, data e titolo. Bibliografia: 1981, Catalogo Ragionato dell'opera su carta di Giuseppe Capogrossi, G. C. Argan, Electa, p. 280, n. 90.

€ 55.000/75.000



423

Getulio Alviani

(Udine 1939)

CERCHI VIRTUALI, 1967

Acciaio, cm. 98x48x13,5

Autentica con timbro dell'autore su foto.

€ 85.000/95.000



INDICE AUTORI

- Accardi** Carla - 421
Alviani Getulio - 423
Angeli Franco - 351, 411
Anonimo, XX sec. - 379
Bagnoli Marco - 398
Baj Enrico - 317
Balsamo Vincenzo - 357
Berti Vinicio - 298
Biggi Gastone - 281
Blomstedt Juhana - 339
Boetto Giulio - 377
Bonetti Uberto - 381
Borghese Franz - 307
Breddo Gastone - 297
Brindisi Remo - 268, 290
Bueno Antonio - 416
Cagli Corrado - 318
Cantatore Domenico - 367
Capogrossi Giuseppe - 422
Carena Felice - 288, 291
Cascella Michele - 286, 371
Cassinari Bruno - 368
Cavaglieri Mario - 359, 360
Celada Giuseppe - 361
Celada da Virgilio Ugo - 362
Celiberti Giorgio - 280
Cesetti Giuseppe - 343
Ciuti Enrico - 316
Colacicchi Giovanni - 277
Conti Primo - 296, 365
Crippa Roberto - 355
de Chirico Giorgio - 420
De Dominicis Gino - 417
de Pisis Filippo - 391
Dessi Gianni - 350
Dix Otto - 344
Edwards John D. - 332
Fiume Salvatore - 366
Fontana Lucio - 407
Frangi Giovanni - 266
Gentilini Franco - 278, 389, 393
Gonzaga Giovan Francesco - 265
Hajný Zdeněk - 341
Jenkins Paul - 408, 409, 410
Kawashima Takeshi - 314
Khanna Balraj - 333
Kunc Milan - 373
Lai Maria - 399
Lega Achille - 383, 384, 385, 386, 387, 388
Legnaghi Igino - 315
Liberatore Fausto Maria - 308
Lilloni Umberto - 269, 270
Lodola Marco - 354
Lombardo Federico - 340
Lombardo Sergio - 337, 338
Lucietti Giuseppe - 312
Magnelli Alberto - 319, 320, 321, 322, 405
Marca-Relli Conrad - 418
Marcucci Mario - 295
Mariani Umberto - 352
Martini Arturo - 287
Masi Paolo - 349, 353
Meggiato Gianfranco - 402
Minguzzi Luciano - 310
Mirò Joan - 323, 324
Monachesi Sante - 271
Morandis Gino - 325
Morlotti Ennio - 403, 404, 406
Nunzio (Di Stefano) - 397
Omiccioli Alfonso - 294
Paulucci Enrico - 302
Perez Rafael - 313
Peyron Guido - 289
Pirandello Fausto - 396
Pomodoro Arnaldo - 327, 328
Possenti Antonio - 300, 301, 303, 304, 305, 306, 309
Reggiani Mauro - 412
Romagnoni Bepi - 374
Rosai Ottone - 363, 390, 392, 394, 395
Rossi Monti Lucia - 282, 283, 284, 285
Saetti Bruno - 364
Salvadori Aldo - 292
Salvo - 334
Sani Alessandro - 238
Santomaso Giuseppe - 336
Sassu Aligi - 370
Scatizzi Sergio - 273, 274
Schifano Mario - 345, 346, 347, 348, 413, 414, 419
Sciltian Gregorio - 369
Siviero Carlo - 378
Spilimbergo Adriano - 275
Squillantini Remo - 372
Stefanoni Tino - 335
Sutherland Graham - 400, 401
Tamburi Orfeo - 293
Tapies Antoni - 329, 330
Tato (Guglielmo Sansoni) - 376
Testa Giuseppe - 311
Tomea Fiorenzo - 276
Treccani Ernesto - 267
Vedova Emilio - 415
Venna Lucio - 375, 380
Ventrone Luciano - 356
Venturi Venturino - 299
Veronesi Luigi - 358
Wesselmann Tom - 342
Zinkeisen Anna Katrina - 279

CONDIZIONI DI VENDITA

1. La Casa d'Aste Pananti è incaricata a vendere, in locali aperti al pubblico, gli oggetti affidati in nome e per conto dei mandanti, come da atti registrati all'Ufficio I.V.A. di Firenze. Non potranno farle carico obblighi se non quelli discendenti dal mandato.

- 2.1 All'atto dell'aggiudicazione l'acquirente dovrà provvedere al pagamento del prezzo, diritti e quant'altro in contanti, oppure tramite bonifico bancario: UBI BANCA, Sede di Firenze, Piazza Cesare Beccaria, 21 Fl, c/c 424 Pananti Casa d'Aste S.r.l. – ABI 03111 CAB 02800 – CIN L; SWIFT BLOPIT22. - IBAN IT17L031110280000000000424.

- 2.3 La Casa d'Aste Pananti a propria discrezione, potrà acconsentire a che l'aggiudicatario versi solamente una caparra pari al 30% del prezzo stabilito con l'aggiudicazione, oltre ai diritti d'asta, le spese e quant'altro. In questo caso il completamento del pagamento dovrà avvenire entro e non oltre le ore 18:00 del lunedì successivo alla vendita.

3. Dopo il pagamento gli oggetti venduti devono essere ritirati dall'acquirente a sua cura e rischio entro le ore 18:00 del lunedì successivo alla vendita, termine questo ultimo da considerarsi perentorio. La Casa d'Aste Pananti è autorizzata a non consegnare quanto aggiudicato se prima non si è provveduto all'integrale pagamento di quanto dovuto. La consegna del lotto aggiudicato avverrà presso i locali della Galleria Pananti.

In caso di mancato adempimento nei termini perentori sopra stabiliti sarà facoltà della Casa d'Aste Pananti richiedere l'adempimento.

In caso di inadempimento laddove sia stata versata la caparra di cui al punto 2.1 la Casa d'Aste Pananti avrà la facoltà di chiedere la risoluzione di diritto del contratto di aggiudicazione attraverso semplice comunicazione scritta, trattenendosi, a titolo di penale, le somme già incassate, salvo in ogni caso il diritto al risarcimento del danno ulteriore.

In ogni altro caso di inadempimento la Casa d'Aste Pananti, fermo restando per essa il diritto di risoluzione del contratto con semplice comunicazione scritta, avrà diritto di ottenere il pagamento a titolo di penale forfettariamente predeterminata del 40% del prezzo di aggiudicazione.

L'asta sarà preceduta da un'esposizione delle opere durante la quale un responsabile della Casa d'Aste Pananti sarà a disposizione per ogni chiarimento. L'esposizione ha lo scopo di far bene esaminare lo stato di conservazione e la qualità degli oggetti e chiarire eventuali errori e/o inesattezze in cui si fosse incorsi nella compilazione del catalogo. Dopo l'aggiudicazione nessuna contestazione in merito potrà pertanto essere accolta, fatto salvo quanto previsto dal punto 4.

4. Eventuali contestazioni circa l'esattezza delle attribuzioni riportate nel catalogo d'asta dovranno essere mosse a mezzo raccomandata con ricevuta di ritorno da inviare entro e non oltre 8 giorni dalla data di aggiudicazione. Se la contestazione risultasse fondata, sulla base della documentazione che in ogni caso dovrà essere prodotta a cura e spese dell'aggiudicatario, la Casa d'Aste Pananti sarà tenuta esclusivamente al rimborso delle somme già percepite senza interessi, dietro restituzione dei beni aggiudicati, senza alcun ulteriore obbligo di risarcimento a nessun titolo. Infatti la Casa d'Aste Pananti, nella propria qualità di mandataria, non potrà ritenersi responsabile per le attribuzioni ed expertise relativi ai lotti battuti.

6. La Casa d'Aste Pananti, pur adoperandosi con la massima serietà e scrupolosità, non potrà ritenersi responsabile per eventuali errori in cui dovesse incorrere nell'esecuzione di offerte scritte o telefoniche. Pertanto l'offerente, nel compilare l'apposito modulo dovrà accuratamente controllare i numeri dei lotti, le descrizioni e le cifre indicate. La richiesta di partecipazione telefonica sarà accettata esclusivamente se formulata per iscritto almeno 4 ore prima della vendita.
8. La Casa d'Aste Pananti si riserva il diritto di registrare le offerte telefoniche declinando ogni responsabilità nei confronti dell'aggiudicatario in relazione alle offerte formulate telefonicamente.

9. Non sono ammesse contestazioni in merito all'aggiudicazione dei lotti, che viene decisa dal banditore in modo insindacabile.

10. Durante la gara il direttore della vendita ha la facoltà di riunire o di separare i lotti. Lo stesso, in qualità di mandatario, potrà compiere tutte quelle attività per il migliore espletamento del mandato.

L'acquirente, oltre al prezzo di aggiudicazione, dovrà corrispondere il **25%** dello stesso, comprensivo di diritti d'asta, spese ed IVA. Per le **Aste a Tempo** l'acquirente, oltre al prezzo di aggiudicazione, dovrà corrispondere il **30%** dello stesso, comprensivo di diritti d'asta, spese ed IVA.

Il ritiro immediato del bene sarà possibile dopo l'effettivo pagamento che dovrà avvenire in contanti, con assegno circolare, bancario o bonifico.

Le stime relative al possibile prezzo di vendita, stampate sotto la descrizione dei lotti riportati nel catalogo, sono espresse in Euro e non comprendono i diritti d'asta previsti al punto 8. Tuttavia, essendo tali stime effettuate con largo anticipo rispetto alla data dell'asta, potranno essere soggette a revisione, che verrà adeguatamente comunicata al pubblico durante l'asta.

Il presente regolamento viene accettato automaticamente da tutti coloro che concorreranno alla vendita all'asta. I partecipanti alla vendita dichiarano che ogni eventuale controversia derivante dal presente atto sarà deferita in via esclusiva alla cognizione del Foro di Firenze, accettando contestualmente in tal modo l'esclusiva giurisdizione italiana.

R E G O L A M E N T O

1. Le condizioni di vendita sono quelle specificate sul catalogo dell'asta.
2. L'offerta per corrispondenza equivale all'alzata di mano in sala. All'aggiudicazione andrà aggiunto il 25% quale diritti d'asta compresa IVA ove previsto (dalla norma di legge).
3. L'offerta per corrispondenza sarà valida fino a che sarà uguale o superiore al massimo prezzo battuto in sala.
4. Nel caso ci giungessero, per una stessa opera, più offerte di pari importo, l'opera verrà aggiudicata alla prima offerta pervenutaci.

L'INDISCRETO

GALLERIA PANANTI  CASA d'ASTE
D A L 1 9 6 8

.....
rivista • di • approfondimento • • •
culturale • • • su • arte • scienza •
cultura pop • edizioni • Pananti • •
.....
.....
• • • • www.indiscreto.org • • • •
.....



GALLERIA PANANTI  CASA d'ASTE
D A L 1 9 6 8

Palazzo Peruzzi de' Medici - Via Maggio, 28/A - 50125 Firenze- Tel. +39 055 2741011 - Fax +39 055 2741034
Pananti Atelier - Casa Dugnani - Via Aurelio Saffi, 9 - 20123 Milano - Tel +39 02 84073085

www.pananti.com