



GALLERIA PANANTI  CASA d'ASTE
DAL 1968

ARTE MODERNA E CONTEMPORANEA

Enzo Cucchi

ESPERTI

Arte Moderna e Contemporanea
Piero Pananti
Filippo Pananti

Arte Italiana, dipinti,
disegni e sculture del XIX e XX sec.
Filippo Pananti
Emanuele Castellani

Dipinti,
mobili e oggetti di Antiquariato
Emanuele Castellani
Assistente:
Leonardo Scarfò

Grafica e Edizioni
Paolo Parri

Tessuti, tappeti e arazzi
Claudio Martinelli

Schede e ricerche
Chiara Cerrata

Aste a tempo
Lorenzo Lippi

Direzione
Filippo Pananti

Amministrazione
Rosario Minniti

Segreteria
Simonetta Guerra

Magazzino/Consegne
Salvatore Schipani, Marco Magni

Contabilità
Ivonne Seitz
Francesca Colombo

Grafica e design
Lorenzo Lippi

Fotografia
Marco Giacomelli

Consulente per il restauro
L'Atelier restauro dipinti

Ufficio Stampa
Bianca Zani Pananti
press@pananti.com

Referente per il sud Italia
Enrico Caruso
enrico@pananti.com

Referente per Palermo
Alfredo Fiorentino
alfredo@pananti.com

**ANTIQUARIATO
AUTORI DEL XIX E XX SEC
ARTE MODERNA E CONTEMPORANEA**

ESPOSIZIONE FIRENZE
dal 8 al 14 ottobre 2021
orario 10.00/13.00 - 14.00/19.00

ASTA
Venerdì 15 ottobre 2021, ore 15.00

A painting of a landscape. On the left, a light-colored wall or building edge is visible. A path leads from the bottom left towards a small, dark, arched opening in the distance. The path is flanked by green grass and several trees with dark trunks and dense green foliage. The sky is a mix of blue and white, suggesting a bright, slightly overcast day. The overall style is impressionistic, with visible brushstrokes and a focus on color and light.

**ARTE MODERNA
E CONTEMPORANEA**

dal lotto 201 al lotto 340
Venerdì 15 ottobre 2021, ore 15.00

O. Rossi



201

201
Carla Accardi
(Trapani 1924-2014)
SENZA TITOLO
Acquatinta, mm. 700x1000 (foglio);
mm. 510x780 (lastra); es. 23/50
Firma in basso a destra; tiratura in
basso a sinistra. Sul verso: timbro
Grafica d'Arte Lombardi, Roma con
dati dell'opera.

€ 300/400

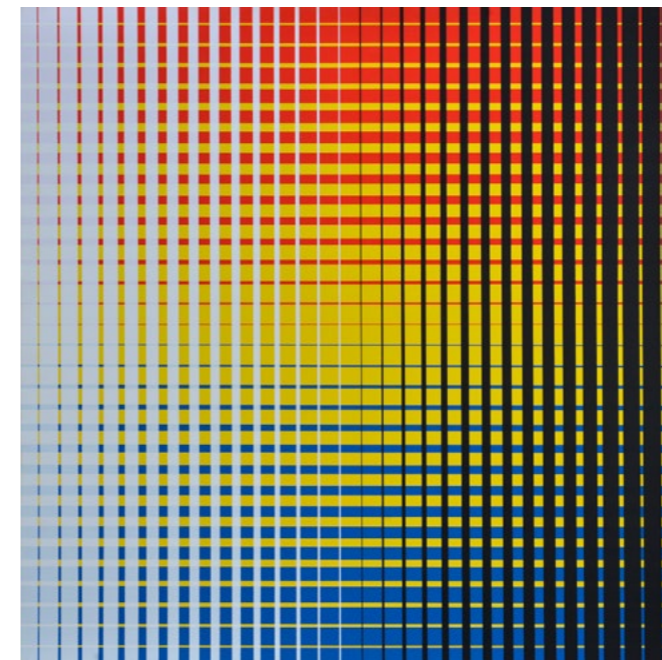
202
Getulio Alviani
(Udine 1939)
SENZA TITOLO
Litografia, mm. 650x640; es. 23/120
Firma e tiratura in basso a sinistra.
Sul verso: firma e tiratura.

€ 200/300

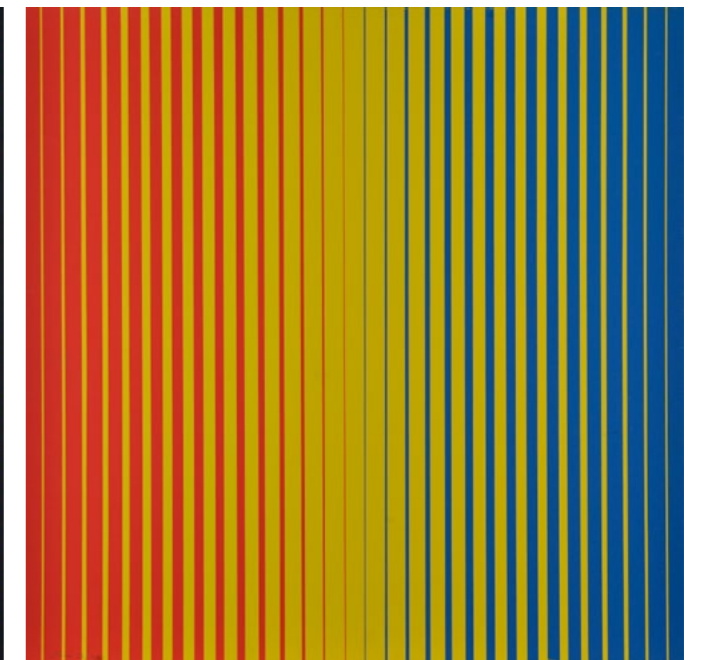
203
Getulio Alviani
(Udine 1939)
SENZA TITOLO
Litografia, mm. 645x670; es. 22/120
Firma e tiratura in basso a sinistra.
Sul verso: firma e tiratura.

€ 200/300

202



203





204
Franco Angeli
 (Roma 1935-1988)
 ISABELLA, 1972
 Litografia a colori, mm. 680x860;
 es. 384/500
 Firma in basso a destra; tiratura in basso
 a sinistra. Autentica Archivio Franco
 Angeli n. arch. L-090317/84
 € 400/500

205
Fernandez Arman
 (Nizza 1928-New York 2005)
 BAMBOLE, 2001
 Plastiche, cm. 40x30,5x9; es. XXVII/30
 Firma in basso a sinistra, tiratura in
 basso a destra. Certificato di autenticità
 dell'Archivio Denyse Durand-Ruel, n.
 6630.
 € 1.200/2.200

206
Bernard Buffet
 (Parigi 1928-Tourtour 1999)
 SENZA TITOLO
 Litografia, mm. 500x700 (foglio); mm.
 550x400 (lastra); es. 21/125
 Firma in basso a destra; tiratura in basso
 a sinistra.
 € 200/300



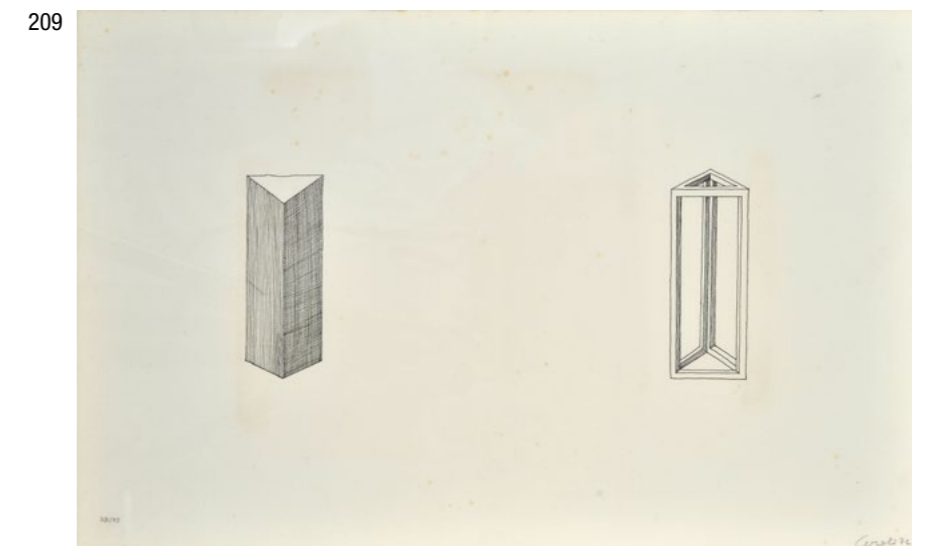
207
Carmelo Cappello
 (Ragusa 1912-Milano 1996)
 FORMA ORIZZONTALE CIRCOLARE, anni '70
 Scultura in acciaio inox, diam.cm. 34
 Piatto scultura prodotto da Alessi (linea:
 D'Apres), edizione di 1.000 esemplari di cui
 il presente numerato con la sigla AFN 852.
 € 250/350



208
Michele Cascella
 (Ortona 1892-Milano 1989)
 NATURA MORTA, 1982
 Litografia, mm. 590x800; es. 103/130
 Firma in basso a destra; tiratura in basso a
 sinistra, dedica e data in basso al centro.
 € 200/300



209
Mario Ceroli
 (Castelfrentano 1938)
 SENZA TITOLO, 1972
 Serigrafia, mm. 310x500; es. 39/75
 Firma e data a matita in basso a destra;
 tiratura in basso a sinistra.
 € 50/100



204

205

206



210
Sandro Chia
 (Firenze 1946)
 SENZA TITOLO
 Litografia, mm. 500x700
 Firma e data in basso a destra.

€ 300/400

211
Pietro Consagra
 (Mazara del Vallo 1920-Milano 2005)
 SENZA TITOLO
 Litografia, mm. 690x850 (foglio);
 mm. 610x780 (lastra); es. 76/180
 Firma in basso a destra; tiratura in
 basso a sinistra.

€ 100/200

212
Franco Costalonga
 (Venezia 1933)
 DESTRUTTURAZIONE, 2002
 Acrilici su tela, cm. 90x70
 Sul verso: firma, data e titolo.

€ 800/900

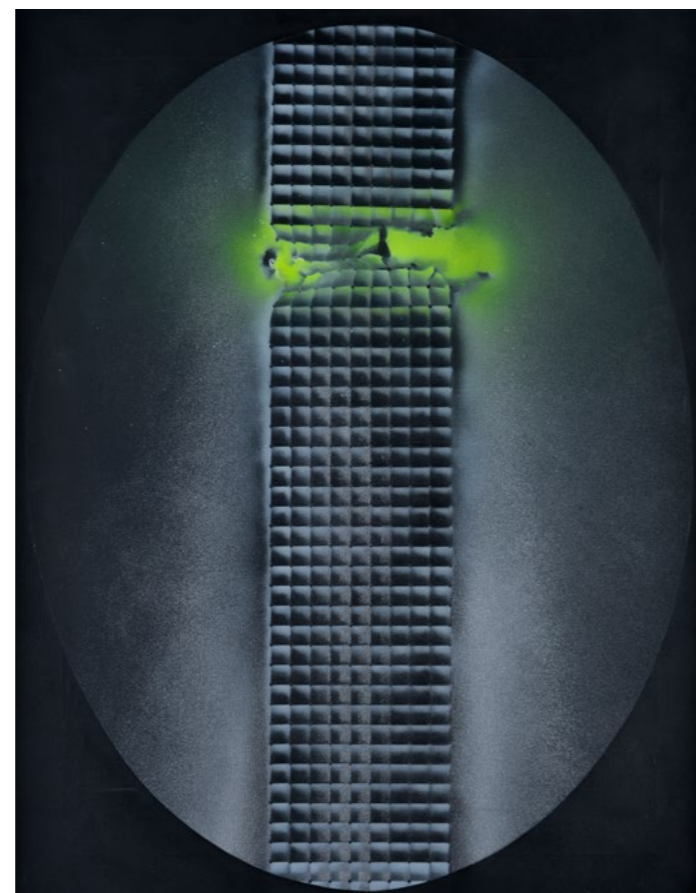
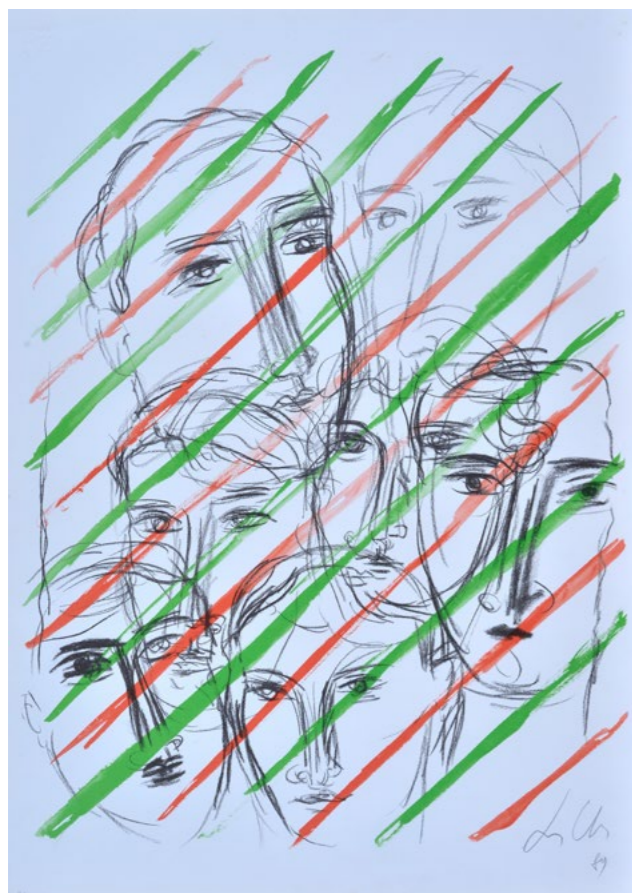


213

211

210

212



214



213
Fernando De Filippi
 (Lecce 1940)
 SENZA TITOLO
 Litografia , mm. 590x980; es. 19/180
 Tiratura in basso a sinistra.

€ 100/200

214
Lucio Fontana
 (Rosario di Santa Fè 1899-Cornabbio 1968)
 CONCETTO SPAZIALE, 1967
 Litografia a colori, mm. 472x350
 Esemplare non firmato né numerato.
 Litografia che fa parte della cartella "Corrente". Edizione di
 150 + alcune copie di prova. Editore Teodorani Milano.
 Bibliografia: 2006, H. Ruhé, C. Rigo, Lucio Fontana
 graphics, multiples and more..., Tuja Books Amsterdam,
 n. L-29, p. 113.

€ 700/800



215

215

Omar Galliani
(Montecchio Emilia 1953)

SENZA TITOLO

Serigrafia su cartone telato e applicazione in
marmo su carta, mm. 1000x715; es. 41/75
Firma in basso a destra, tiratura in basso a sinistra.

€ 100/200

216

Renato Guttuso
(Bagheria 1912-Roma 1987)

SENZA TITOLO

Litografia su carta Giappone, cm. 73x51

€ 150/300



216

217

Robert Indiana
(New Castle, Indiana 1928-Vinalhaven, Maine 2018)

CLASSIC LOVE, 2006

Tappeto in lana a colori, cm. 80x80;
es. 5467/10000

Sul verso: etichetta Exclusive Edition
for Galerie-f.

€ 400/600

217



218



218

Robert Indiana
(New Castle, Indiana 1928-Vinalhaven, Maine 2018)

MAGYAR LOVE, 2006

Tappeto in lana a colori, cm. 40x40; es. 529/00
Sul verso: etichetta Exclusive Edition for
Galerie-f.

€ 200/400

219



219

Robert Indiana
(New Castle, Indiana 1928-Vinalhaven, Maine 2018)

SVEDISH LOVE, 2006

Tappeto in lana a colori, cm. 40x40; es. 385/00
Sul verso: etichetta Exclusive Edition for
Galerie-f.

€ 200/400

220



220

Robert Indiana
(New Castle, Indiana 1928-Vinalhaven, Maine 2018)

CZECH LOVE, 2006

Tappeto in lana a colori, cm. 40x40; es. 549/00
Sul verso: etichetta Exclusive Edition for
Galerie-f.

€ 200/400

221



221
Urs Lüthi
 (Kriens 1947)
 FOTOGRAFIA, 1975
 Fotografia in bianco e nero ritoccata a mano,
 mm. 500x405; es. 38/75
 Firma, data e numero di esemplare sul
 passepartout.

€ 100/200

222
Sebastian Matta
 (Santiago del Cile 1911-Civitavecchia 2002)
 SENZA TITOLO
 Litografia, mm. 540x560; es. 95/100
 Firma in basso a destra; tiratura in basso a
 sinistra.

€ 400/600

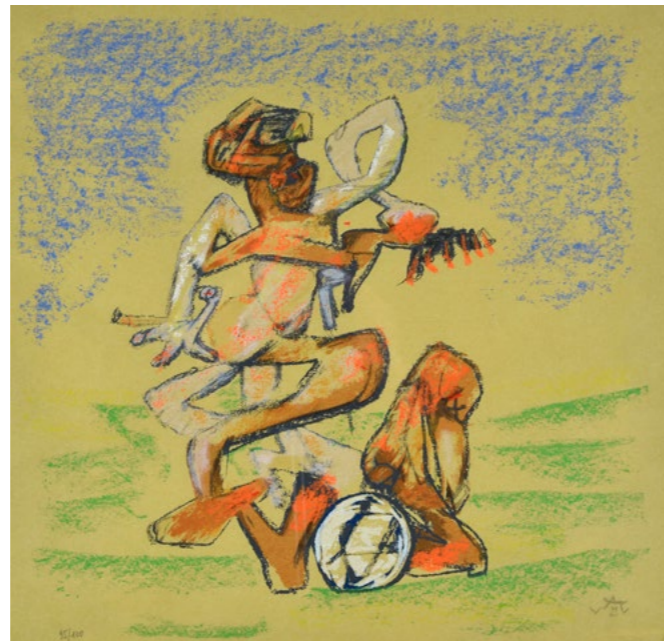
223
Sebastian Matta
 (Santiago del Cile 1911-Civitavecchia 2002)
 SENZA TITOLO
 Litografia, mm. 540x560; es. 95/100
 Firma in basso a destra; tiratura in basso a
 sinistra.

€ 400/600

222



223



224

224
Sebastian Matta
 (Santiago del Cile 1911-Civitavecchia 2002)
 SENZA TITOLO
 Litografia, mm. 700x1000; es. 11/100
 Firma e tiratura in basso al centro.

€ 400/500

225
Eugenio Miccini
 (Firenze 1925-2007)
 LIBER 1982
 Plastica e cartone, cm. 18x14x3; es. 56/69
 Tiratura sul bordo.

€ 100/200

225





226
Joan Miró
 (Montroig 1893-Palma di Mallorca 1983)
 SENZA TITOLO
 Litografia su cartoncino, mm. (lastra); mm. 745x270 (foglio)
 Firma in basso a destra, tiratura in basso a sinistra 81/200.

€ 1.500/2.500

227
Aldo Mondino
 (Torino 1938-2005)
 TAPPETI STESI
 Serigrafia, es: p.d.a III/XII
 Firma in basso a destra;
 tiratura in basso a sinistra.

€ 100/200

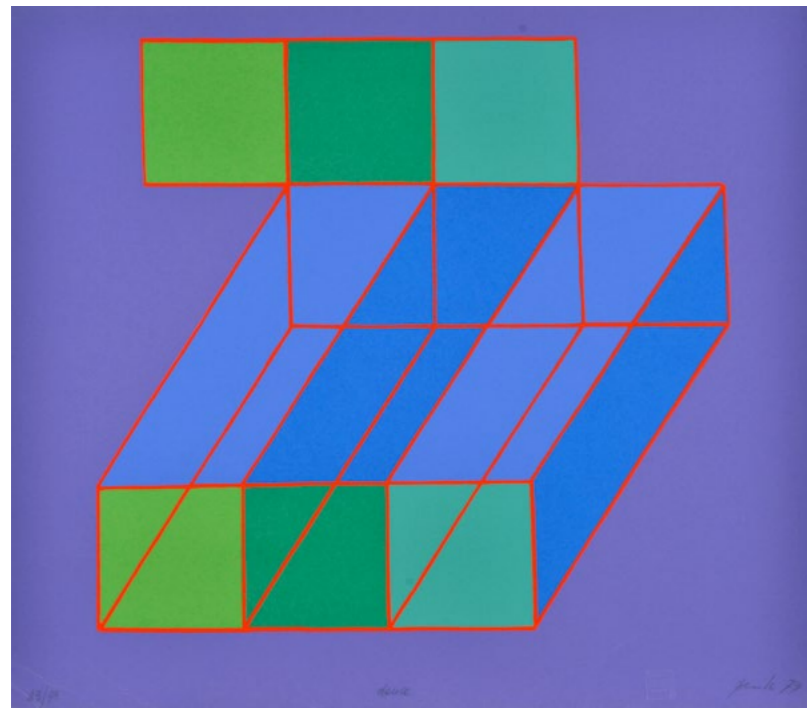


228

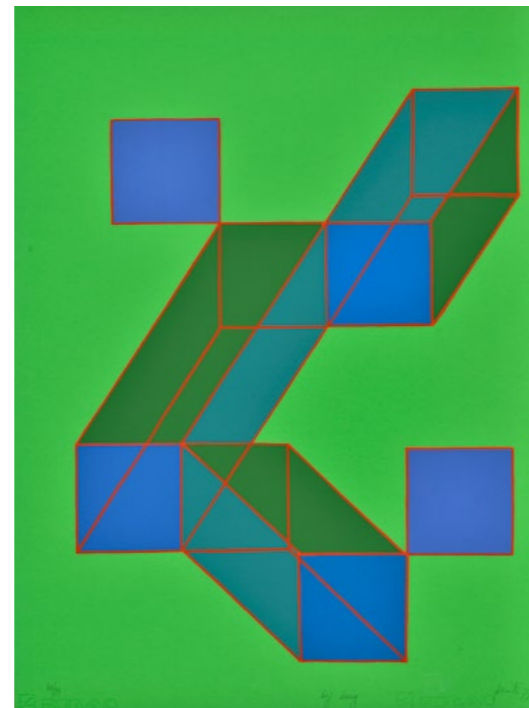
228
Mimmo Paladino
 (Paduli 1948)
 VIAGGIO
 Cartella di grafiche ad acquaforte,
 acquatinta, inkjet, calcografia,
 xilografia e collage, es. 11/75,
 cm.49,5x71x16 (custodia originale).
 La raccolta comprende 20 tavole di
 cm. 60x80, e 6 tavole di cm. 60x40,
 ognuna numerata e firmata. Tiratura
 di 75 esemplari in numeri arabi, 30
 in numeri romani e 15 HC, editore
 e stampatore Luigi Berardinelli,
 Verona.

€ 1.000/2.000





229



230

229
Achille Perilli
 (Roma 1927)
 DANCE, 1979
 Litografia, mm. 490x550
 Firma e data in basso a destra;
 tiratura in basso a sinistra;
 titolo in basso al centro.

€ 100/200

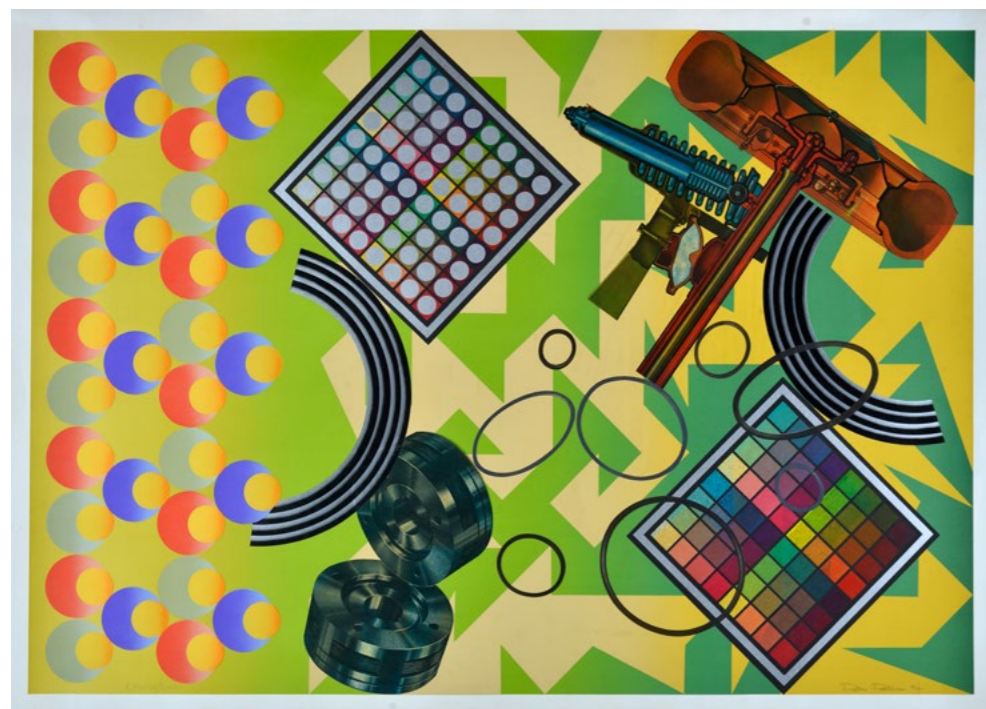
230
Achille Perilli
 (Roma 1927)
 BIG BANG, 1979
 Litografia, mm. 670x490;
 es. 60/99
 Firma e data in basso a destra;
 tiratura in basso a sinistra;
 titolo in basso al centro.

€ 100/200

231
Peter Phillips
 (Gran Bretagna 1939)
 SENZA TITOLO, 1974
 Serigrafia, mm. 700x1000;
 es. 86/121
 Firma e data in basso a destra;
 tiratura in basso a sinistra.

€ 300/400

231



232
Sam Francis
 (California 1923-1994)
 SENZA TITOLO
 Litografia, mm. 640x900 (foglio);
 mm. 400x450 (lastra); es. 8/40
 Firma in basso a destra; tiratura in
 basso a sinistra.

€ 300/400

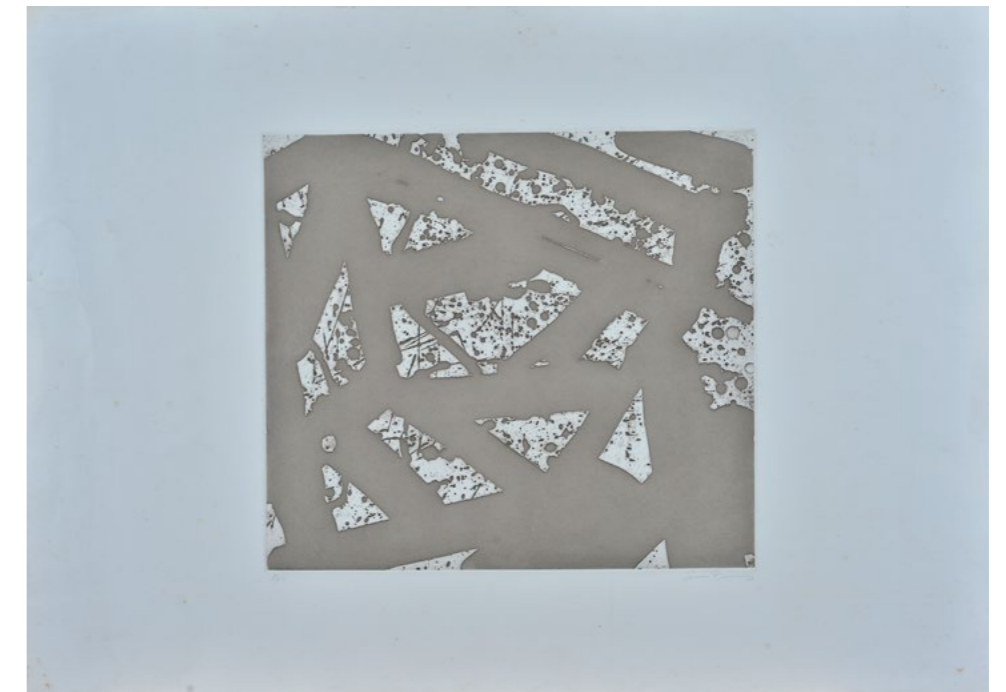
233
Sarenco (Isaia Mabellini)
 (Vobarno 1945)
 MONEY MUSIC
 Monete applicate su cartoncino,
 cm. 46x43
 Firma e titolo in basso al centro.

€ 400/500

234
Victor Vasarely
 (Pecs 1908-Parigi 1997)
 SENZA TITOLO
 Serigrafia su cartoncino,
 mm. 190x200 (lastra);
 mm. 370x250 (foglio)
 Firma in basso a destra.

€ 200/300

233



232

234





235

235
Andy Warhol (After)
FLOWERS 11.64
Serigrafia a colori su carta, mm. 900x900
Sul verso: timbro (Fill in your own signature);
Edizioni Sunday B. Morning. Certificato di
autenticità Sunday B. Morning.

€ 500/800

236



236
Andy Warhol (After)
FLOWERS 11.71
Serigrafia a colori su carta, mm. 900x900
Sul verso: timbro (Fill in your own signature);
Edizioni Sunday B. Morning. Certificato di
autenticità Sunday B. Morning.

€ 500/800

236 bis
BLACK RABBIT XL
Lega di zinco, cm. 33x10
Edition number: 091/500. Certificato di autenticità a cura di Editions
Studio.

€ 1.400/1.800



236 ter
PINK RABBIT
Lega di zinco, cm. 28x9
Edition number: 441/500. Certificato di autenticità a cura di Editions
Studio.

€ 1.000/1.500



237

Andy Warhol (After)

MARILYN MONROE 11.22

Serigrafia a colori su carta, mm. 912x912
Al verso timbro "Fill in your own signature";
Edizioni Sunday B. Morning. Certificato di
autenticità Sunday B. Morning.

€ 500/800



237

238

Andy Warhol (After)

MARILYN MONROE 11.23

Serigrafia a colori su carta, mm. 912x912
Al verso timbro "Fill in your own signature";
Edizioni Sunday B. Morning. Certificato di
autenticità Sunday B. Morning.

€ 500/800



238



238 bis

238 bis

BALLOON RABBIT (BLUE)

Resina colata a freddo, cm. 23x15x13
Edition number: 256/999. Numerato alla
base. Certificato di autenticità a cura di
Editions Studio.

€ 800/1.600

238 ter

BALLOON DOG (GOLD)

Resina colata a freddo, cm. 30x30x12
Edition number: 298/999. Numerato alla
base. Certificato di autenticità a cura di
Editions Studio.

€ 800/1.600



238 ter



239

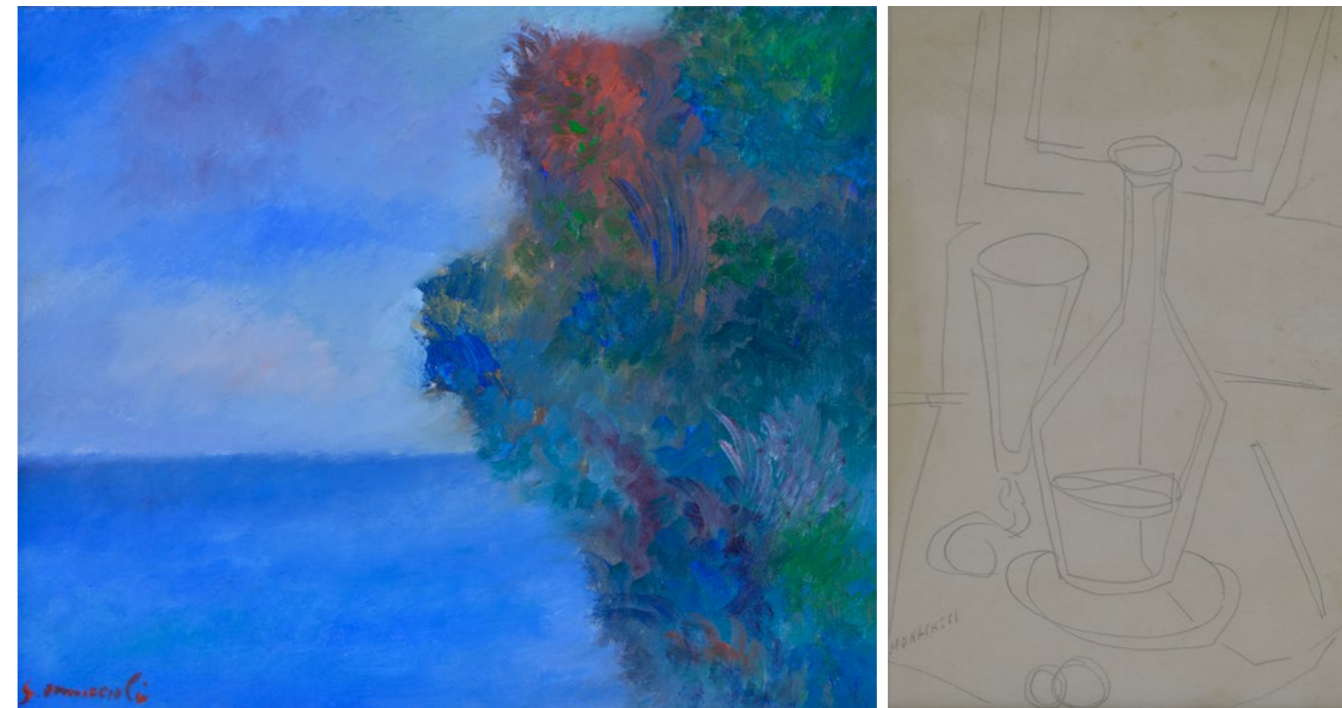
Emilio Vedova
(Venezia 1919-2006)

OLTRE (TRITTICO), 1987

Acquaforse e acquatinta, cm. mm. 960x1800 es. 47/99

Firma in basso a sinistra; tiratura in basso a destra; timbro a secco Il Cigno. Autentica dell'autore.

€ 1.200/2.200



240

240

Giovanni Omiccioli

(Roma 1901-1975)

PAESAGGIO

Olio su tela, cm. 26,6x32,5

Firma in basso a sinistra.

€ 300/400

241

Sante Monachesi

(Macerata 1906-Roma 1991)

NATURA MORTA

Matita su carta, cm. 28x18

Firma in basso a sinistra.

€ 100/200

242

Olmedo Mezzoli

(1908-1982)

NATURA MORTA CON STRUMENTI MUSICALI

Olio su faesite, cm. 60x78,5

Firmato in alto a sinistra.

Sul verso: etichetta con dati dell'autore.

€ 500/600

242





243

243
Enzo Faraoni
(S. Stefano Magra 1920-Firenze 2017)
RITRATTO DI OMBRETTA, 1975
Olio su cartone, cm. 90x69
Firma e data in basso a destra.
Sul verso: firma, data e titolo.

€ 300/500

244
Ugo Capocchini
(Barberino Val d'Elsa 1901-Firenze 1980)
NUDO SDRAIATO
Olio su legno, cm. 59,5x74
Firma in basso a destra.
Sul verso: firma.

€ 2.000/3.000

245
Gillo Angelo Eugenio Dorflès
(1910-2018)
AUTORITRATTO, SCHIZZI E ANNOTAZIONI

€ 250/350

246
Mario Francesconi
(Viareggio 1933)
GABBIANELLA, 1960 ca
Olio su tela, cm. 59x40
Firma in basso a sinistra.
Sul verso firma, data e titolo.

€ 300/500

248
Virgilio Guidi
(Roma 1891-Venezia 1984)
INCONTRO
Acquerello e china su carta, cm. 34x24
Firma in basso a destra.
Autentica Archivio Storico Artisti Veneti
su foto con n. rep. 28/09/N

€ 150/250

249
Ernesto Treccani
(Milano 1920-2009)
CROCIFFISSIONE
Pastelli su carta, cm. 70x100;
Firma in basso a destra.

€ 400/500

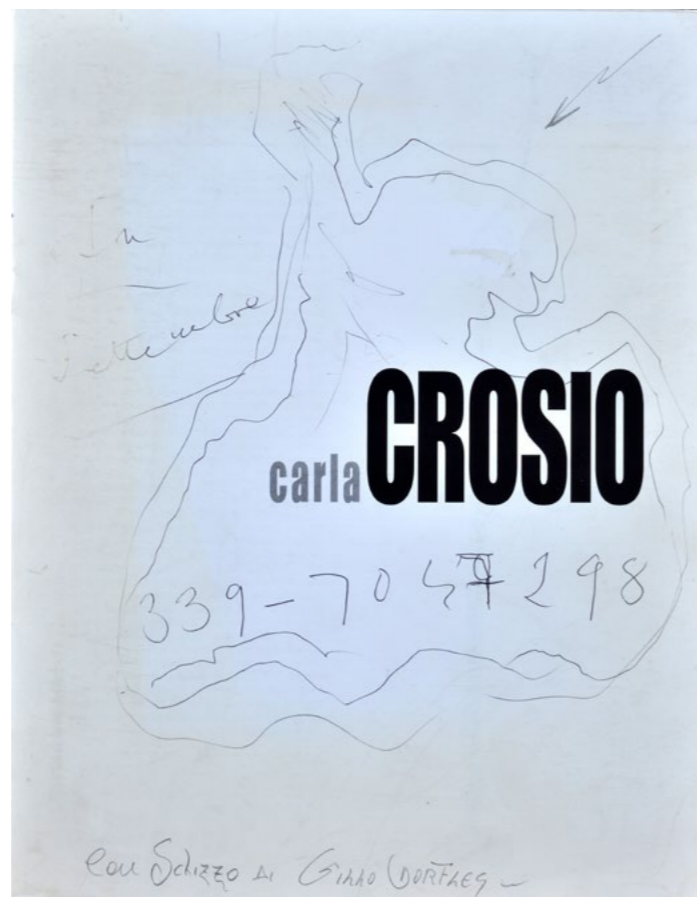


246

244



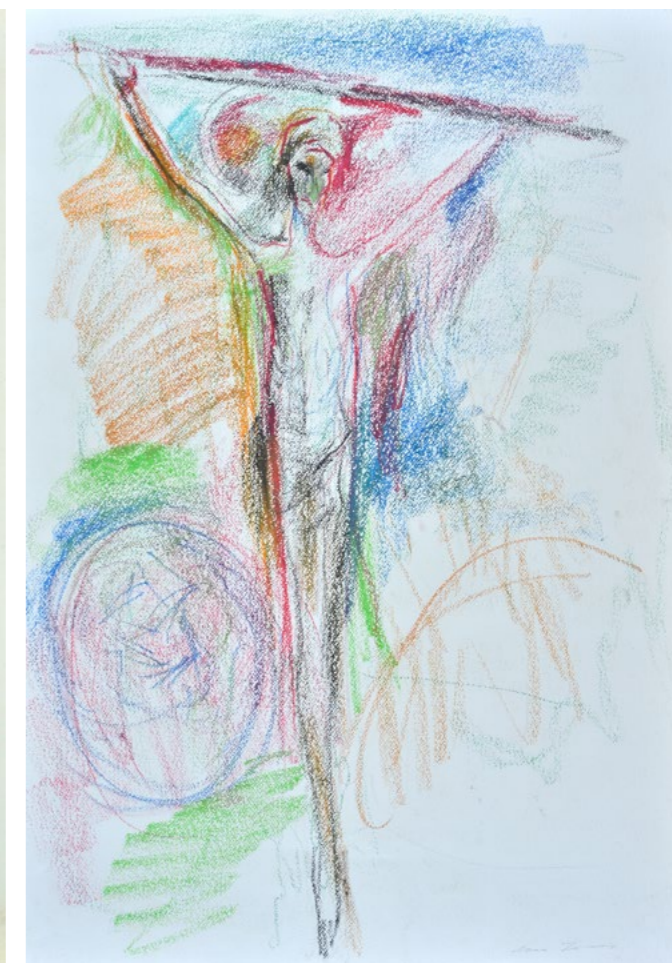
245



248



249





250

250

Ernesto Treccani
(Milano 1920-2009)

CROCISSIONE

Pastelli su carta, cm. 70x100;
Firma in basso a destra.

€ 400/500



251

251

Mino Maccari
(Siena 1898-Roma 1989)

FIGURE, 1969

China su carta, cm. 36x27

Firma e data in basso al centro.

€ 100/200



252

253



252

Pietro Annigoni
(Milano 1910-Firenze 1988)

PAESAGGIO

Tempera grassa su cartoncino, cm. 11x13,5

Autentica dell'autore su foto.

€ 500/600

253

Pietro Annigoni
(Milano 1910-Firenze 1988)

MARINA (VERSILIA)

Tempera grassa su cartoncino, cm. 9,5x14

€ 500/600



254

254

Leonardo Cremonini

(Bologna 1925-Parigi 2010)

TERRA APERTA, 1959

Inchiostro acquerellato su carta, cm. 31,5x48

Firmato e datato in basso a sinistra e in alto a destra. Sul verso: titolo.

€ 1.800/2.800



255

255

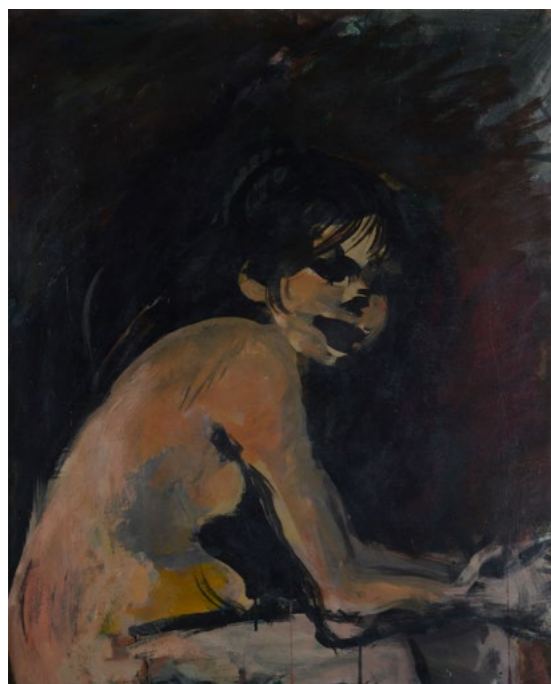
Ugo Capocchini

(Barberino Val d'Elsa 1901-Firenze 1980)

GIUDIZIO UNIVERSALE

Olio su tela, cm. 67,2x89

€ 1.000/2.000



256

256

Ugo Capocchini

(Barberino Val d'Elsa 1901-Firenze 1980)

DONNA SEDUTA

Olio su cartone, cm. 91x74,5

Firma in alto a sinistra. Sul verso: firma.

€ 500/600

257

Raffaello De Grada

(Milano 1885-1957)

PAESAGGIO FLUVIALE

Olio su tela, cm. 70x60

Sul verso: antica etichetta manoscritta con dati dell'autore.

€ 2.000/3.000

258

Umberto Vittorini

(Barga 1890-Milano 1979)

VASO CON FIORI, 1966

Olio su compensato, cm. 65,5x51

Firma e data in basso a destra.

Sul verso: dedica.

€ 800/1.000

259

Sirio Tofanari

(Firenze 1886-1969)

LEVRIERO, 1917

Bronzo, cm. cm. 13x15x9

Scultura in bronzo firmata e datata alla base.

€ 400/600

259



257



258



260

Nuccio Fontanella
(Padova 1936-Roma 2005)
FIGURA FEMMINILE
Bronzo, cm. 37x13

€ 300/400



260

261

Augusto Murer
(Falcade 1922-Padova 1985)
I VINTI , 1978
Bronzo, cm. 28x26x14; es. 18/50
Tiratura sul fianco.
Autentica di Ornella Murer su foto con n. arch. 5 CM 25

€ 400/600



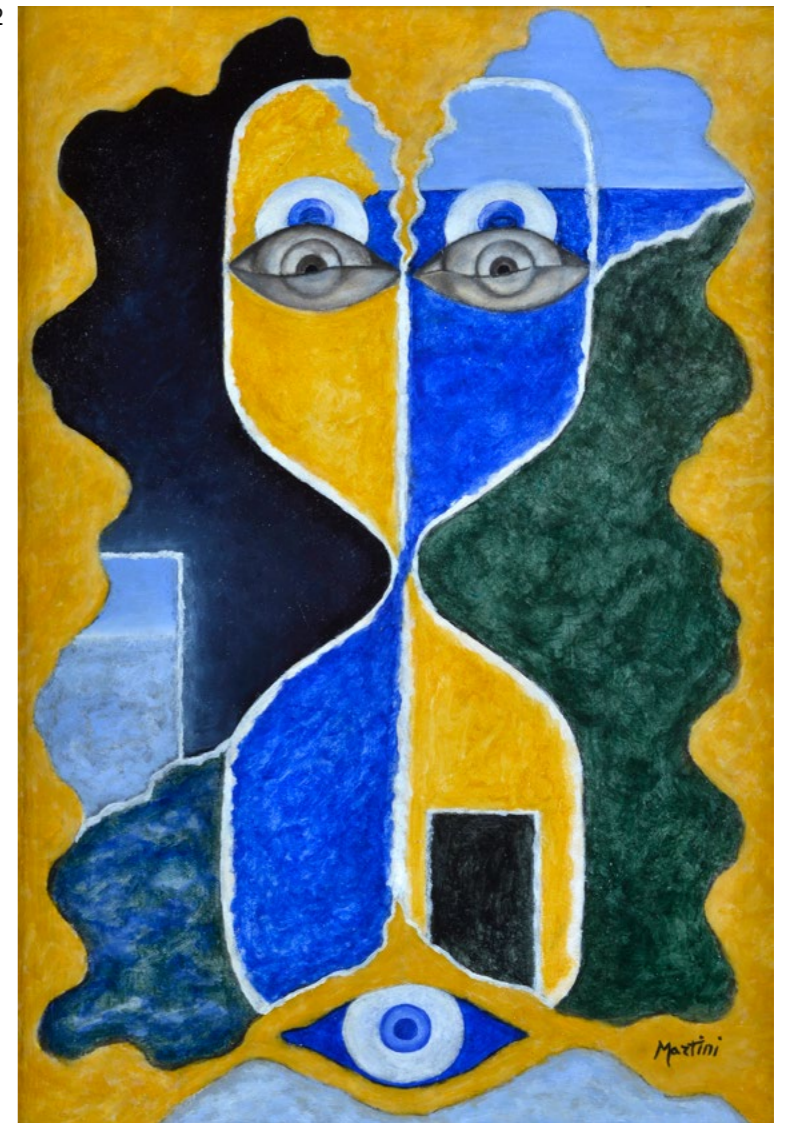
261

262

Alberto Martini
(1876-Milano 1954)
LA MÉTAMORPOSE DU TEMPS, 1930
Olio su tavola, cm. 53x36,5
Firma in basso a destra.
Sul verso: "Alberto Martini/Paris/La Métamorphose
du temps/1930". Etichetta Galleria del Cavallino,
Venezia; etichetta Galerie Louis Leiris, Parigi.

€ 2.000/3.000

262



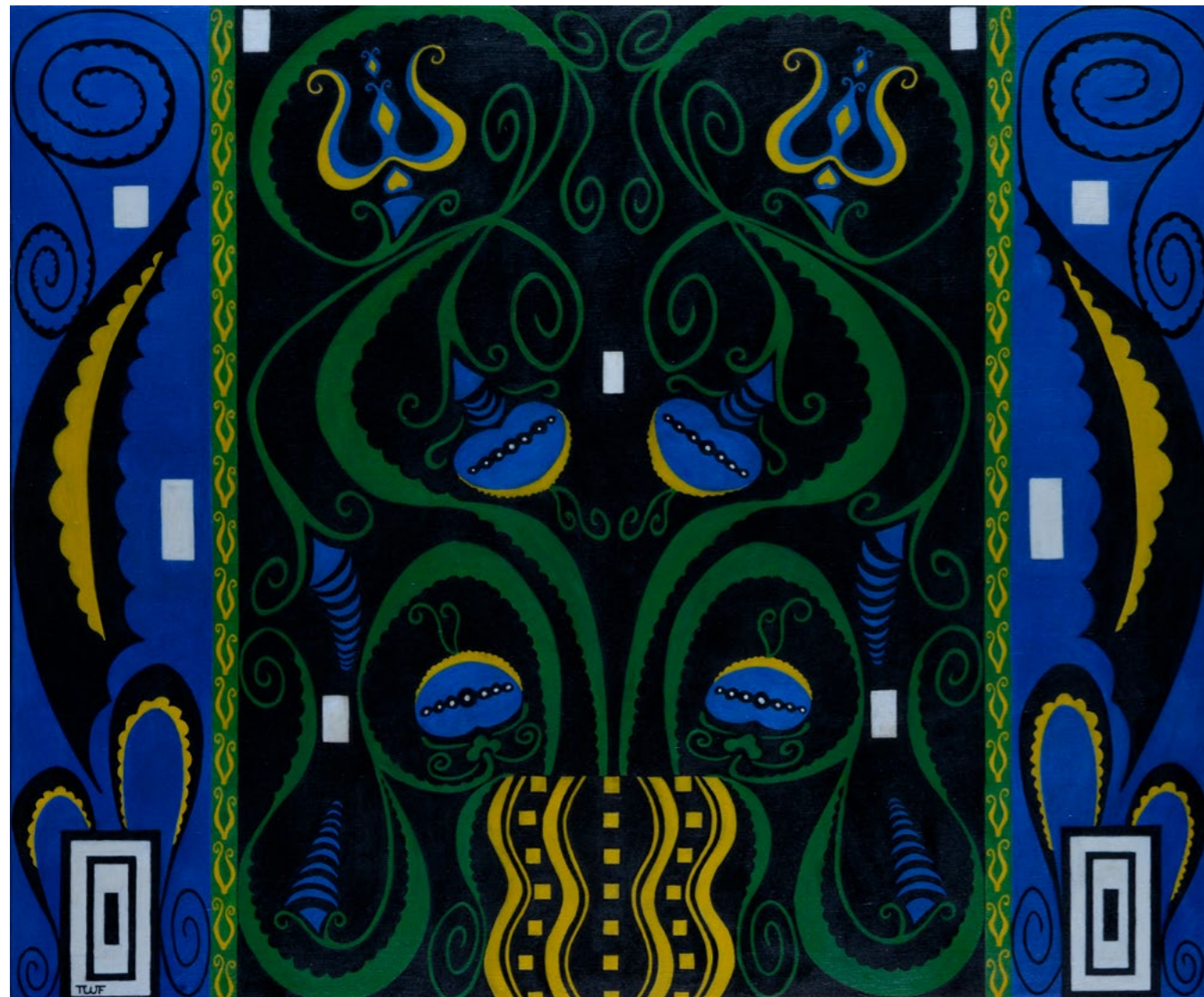
263

Uberto Bonetti
(Viareggio 1909-1993)
SERAVEZZA, Anni '30
Matita e acquerello su carta, cm. 23,5x32,5
Firma in basso a destra.
Autentica di Adriana e Maria Elda Bonetti su foto.

€ 1.300/2.000

263





264

Teodoro Wolf Ferrari

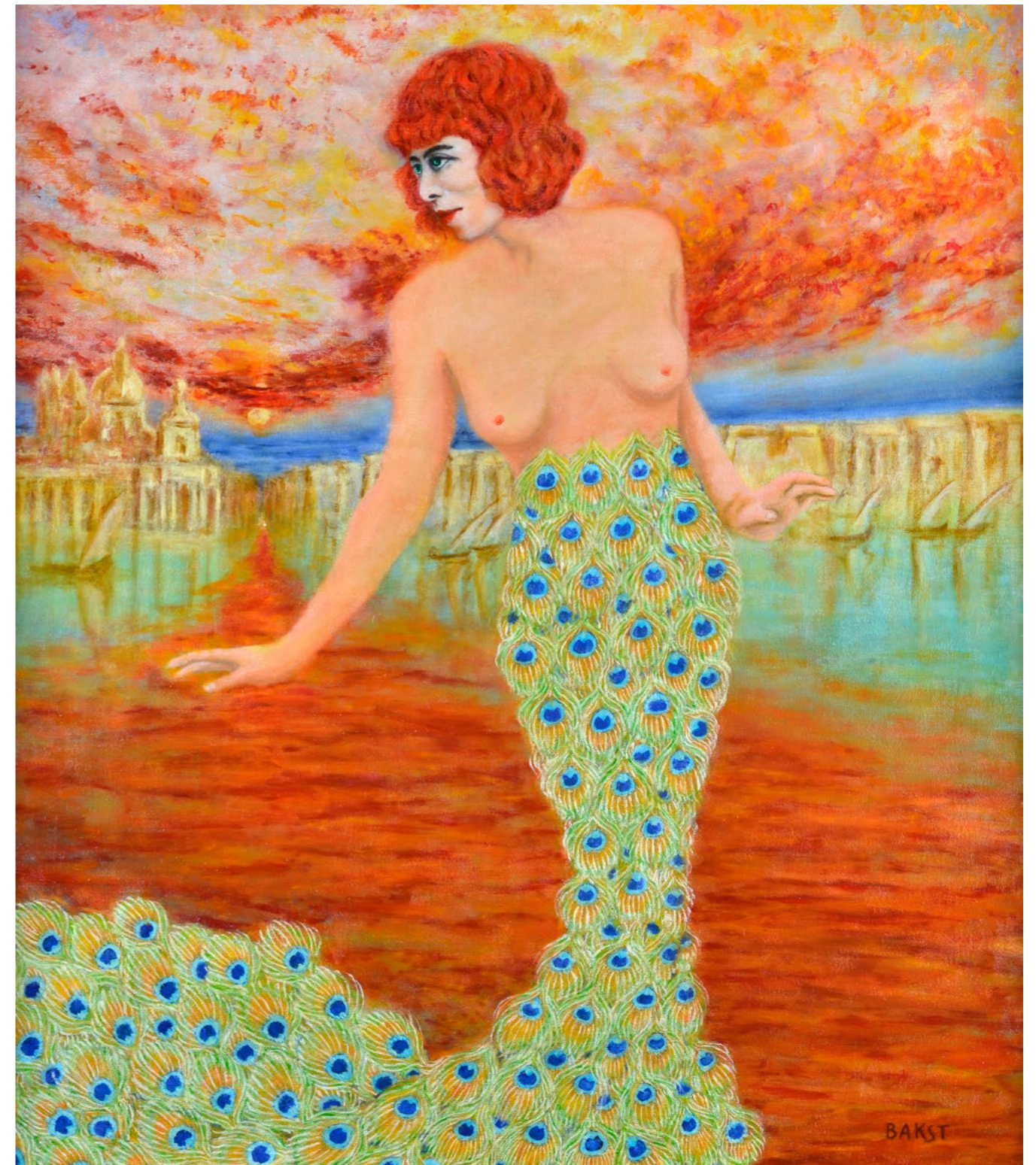
(Venezia 1878-Treviso 1945)

SENZA TITOLO

Olio su tela, cm. 120x100

Sigla in basso a sinistra. Expertise del Professor Giovanni Mariacher su carta intestata, Civici Musei Veneziani D'Arte e di Storia, in data 28, Marzo, 1973. "Questo particolare dipinto di Teodoro Wolf Ferrari [...] appartiene ad una serie di composizioni decorative, presentata a Ca' Pesaro nel periodo aureo dei "ribelli", ovvero tra il 1910 e 1912." Estratto dalla Expertise del Prof. Mariacher.

€ 3.000/4.000



265

Léon Bakst

(1866-1924)

RITRATTO DELLA MARCHESA LUISA CASATI (FRONTE); TABELLA CON GEROGLIFICI EGIZI (RETRO), (1911)

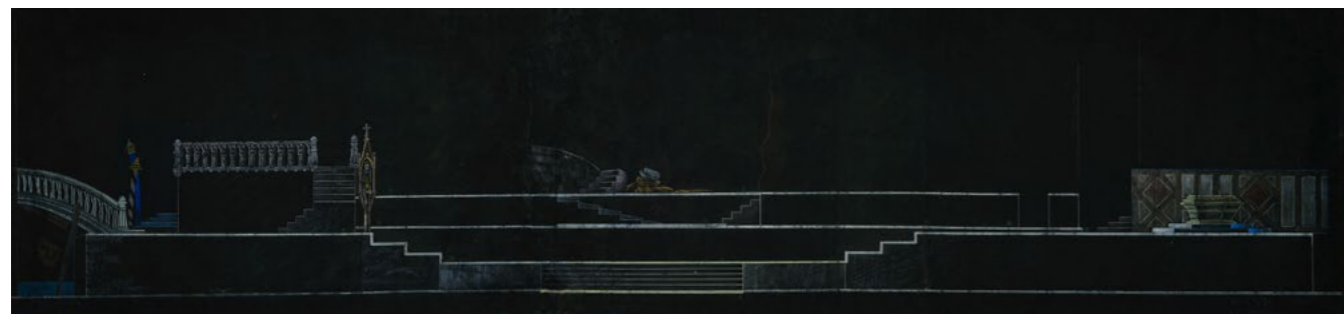
Olio su tela, cm. 85,5x76

Firma in basso a destra. Bibliografia: 2019, Arte/Documento, n. 35, Pubblico e privato, salvezza e promozione del patrimonio storico, Centro per lo Studio e la tutela dei Beni Culturali, Marcianum Press, Venezia, p. 242, tav. 1.

€ 8.000/9.000



266



267

266
Renato Guttuso
 (Bagheria 1912-Roma 1987)
 SENZA TITOLO, 1967
 Tecnica mista su carta, cm. 28x37,5
 Firma e data in basso al centro.
 € 2.500/3.500

267
Enrico Prampolini
 (Modena 1894-Roma 1956)
 OTELLO
 Pastelli e tempera su cartoncino, cm. 36x157
 Bozzetto di scena da "Otello" di William Shakespeare, Teatro Greco,
 Taormina, 1950. Autentica di Massimo Prampolini su foto. Firma in basso
 a destra.
 € 5.500/7.500

268
Enrico Prampolini
 (Modena 1894-Roma 1956)
 CAPANNA DI GLAUCO (PROSPETTO A)
 Tempera e pastelli su cartoncino, cm. 35x24,5
 Bozzetto di scena da "Glauco" di E. L. Marselli,
 Teatro Greco, Taormina, 1951. Autentica di
 Massimo Prampolini su foto.

€ 3.500/5.500

268



269

269
Lorenzo Viani
 (Viareggio 1882-Ostia 1936)
 POVERI
 Carboncino e olio su cartoncino, cm. 39x49
 Firma in basso a destra.

€ 2.000/4.000





270

270

Lorenzo Viani
(Viareggio 1882-Ostia 1936)

SOLDATO CON CAVALLO

Inchiostro su carta, cm. 14x13

Firma in basso a destra.

Sul verso, sul cartone di chiusura: etichetta e timbri Galleria d'Arte La Navicella, Viareggio.

€ 200/300



271

271

Lorenzo Viani
(Viareggio 1882-Ostia 1936)

LA CATTIVA NOTIZIA

Carboncino su cartone, cm. 98x70

Firma in basso a destra.

Sul verso: firma e titolo in alto a sinistra; "n. 59, Catalogo Mostra Viani/Milano 30 - 7 novembre 1925", etichetta Galleria Falsetti, Prato, n. 1341.

Esposizioni: 1915, Lorenzo Viani, 30 ottobre - 7 novembre, Palazzo delle Aste, Milano, cat. p. 16, n. 59; 1967, 100 opere di Lorenzo Viani, Galleria Falsetti, Prato, cat. n. LX.

Bibliografia: 1915, Lorenzo Viani, Avvenimenti, M. Sarfatti, Milano, 1915; 1938, L. Viani nella vita e nell'Arte, G. Nerini, La Prora, Milano; 1960, Lorenzo Viani, Rivista delle provincie, luglio - agosto, M. Borghi, Roma, pp. 345 - 352, n. 55; 2007, Lorenzo Viani. Il viaggio del pittore reietto nel segno dell'arte nuova, P. Gnarra, Firenze, Atheneum, p. 103.

€ 6.000/7.000

272

Mario Sironi
(Sassari 1885-Milano 1961)

MONTAGNE, (1947)

Tempera su cartone, cm. 27x45,5

Opera archiviata dall'Associazione per il Patrocinio e la Promozione della Figura e dell'Opera di Mario Sironi, Milano, n. 76/20 RA

€ 2.500/3.500



272

273

Filippo de Pisis
(Ferrara 1896-Milano 1956)

BEVITORE, 1946

Olio su tela, cm. 55x45

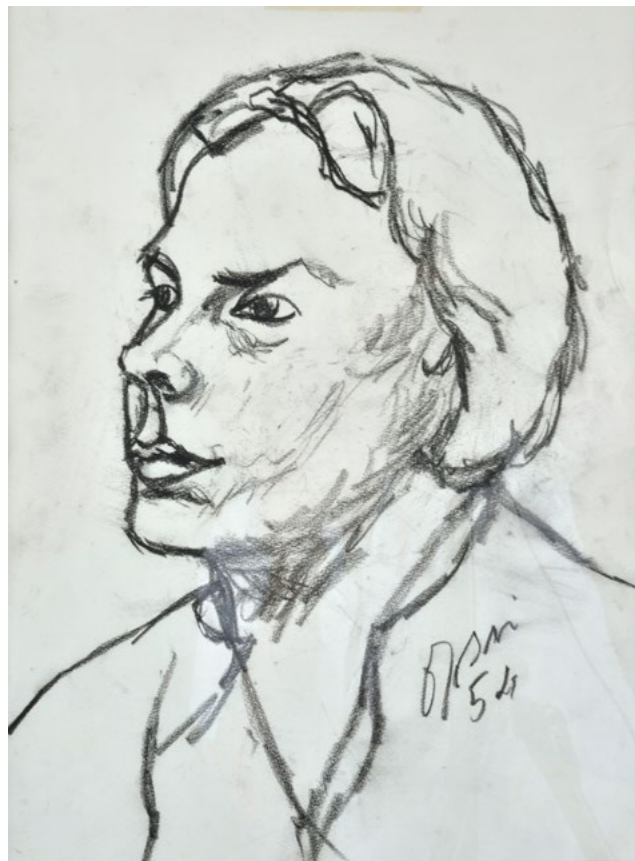
Firma e data in basso a destra.

Provenienza: Collezione Pospisi, Venezia. Esposizioni: 1948, XXIV Biennale, 29 Maggio - 30 Settembre, Venezia, Sala V, b.n. 14, tav. 34; 1973, Cento opere di Filippo De Pisis, Maggio - Giugno, Galleria Farsetti, Prato, tav. XCV. Bibliografia: 1968, G. Ballo, Occhio Critico 2. La chiave dell'arte moderna, Milano, n. 464.; 1991, Giuliano Briganti, Catalogo Generale edizioni Electa, tomo II opere 1939-1953 tav. 15 1946 pag 678

€ 10.000/12.000

273





274

274

Ottone Rosai
(Firenze 1895-Ivrea 1957)

RITRATTO, 1954

Carboncino su carta, cm. 44,5x33

Firma e data in basso a destra.

Sul verso: in basso a sinistra "ottone
rosai/falsetti franco", timbro Galleria
Falsetti, Prato.

€ 800/1.000

275

Ottone Rosai
(Firenze 1895-Ivrea 1957)

PAESAGGIO TOSCANO, 1933

Carboncino su carta, cm. 38x51

Firma e data in basso a destra.

Sul verso: schizzo di mucca.

€ 2.500/3.500

275



276

Ottone Rosai

(Firenze 1895-Ivrea 1957)

AUTORITRATTO, 1950

Olio su tela, cm. 61x50

Firma in basso a destra. Provenienza: Collezione Caponi, Firenze.

Esposizioni: 1950, XXV Biennale di Venezia, cat. p. 126, n. 5.

Bibliografia: 1965, Contemporarte, p. 349, n. 115; 1960, P. C. Santini, Rosai, ed. Vallecchi, Firenze, p. 212, tav. 321.

€ 12.000/15.000

Al principio dei dipinti di Ottone Rosai – almeno della gran parte – ci sono i disegni, gli appunti dal vero o gli sviluppi grafici finiti. L'ossatura, l'impalco delle immagini sono studiati dal vero prima di affrontare il quadro a olio: una operazione quindi assimilata in profondo dall'artista, come il fatto creativo fosse frutto di maturazione ottica più che di improvviso stupore: attenzione, messe a punto strutturali, ricerca di collimanze, in fine, fra emozioni e riflessioni, intima meraviglia che fa scegliere la scena da raffigurare e cura della sintesi armonica che mantiene in tensione gli interessi formali portando l'autore spesso a tornare sul medesimo soggetto. Anche per quest'opera nota – possiamo considerarla un documento storico nel complesso rosaiano – dobbiamo leggere anzitutto il disegno a matita, di buon formato, cm 42x31,5 – vicino alla dimensione della tela, cm 46x38 – firmato e datato in basso a sinistra: O. Rosai 1922; ma come in tanti altri casi la segnatura non è coeva al disegno.

Il foglio, rispetto al quadro, ha molti più dettagli, le fisionomie sono incise, mani e acconciature precisate sul vero, in alto a sinistra è addirittura appuntato un particolare delle mani che cuciono, nette le pieghe degli abiti. Vi è una prospettiva più ravvicinata e maggior somma di realtà piegata a uno "stile": il Rosai disegnatore usa i suoi strumenti con abilità e intensità che già lo fecero segnalare fra i migliori artisti nostri; se ne accorgono Soffici e de Chirico.

La tramatura corsiva della matita modula le ombre e dà originale plasticità alle figure. Ben studiato quel piano di tavolo vuoto che propone un moderno taglio prospettico. Il progetto è quindi concluso per lo svolgimento della tela.

Merita seguire l'iter di questo dipinto/documento.

Viene una prima volta esposto alla personale di Rosai che si tiene alla fine del 1922 nella Casa d'arte Bragaglia di Roma, catalogo presentato da Ardengo Soffici, nell'elenco delle opere al n. 24, *Donne al lavoro*, senza indicazione di proprietà, con data 1921. Il titolo in matita nera è scritto sul telaio.

Alessandro Parronchi per l'importante rivista *Le Arti*, rassegna bimestrale dell'arte antica e moderna a cura della Direzione generale delle Arti – Ministero dell'Educazione Nazionale, Roma, stampata dalla casa editrice Felice Le Monnier, Firenze, pubblica un saggio, «Ottone Rosai» di cospicuo impegno critico (pp. 28-34, con la riproduzione di otto tavole in bianco e nero e una a colori; la rivista e l'estratto erano conservati da Rosai). Alla figura 5, *Donne al lavoro*, con data 1921, è indicata la proprietà: Gioacchino Contri. Primo collezionista del quadro fu quindi un intimo amico di Ottone, direttore del foglio del fascismo fiorentino, *Il Bargello*, cui Rosai collaborò fittamente.

Parronchi mette a fuoco con esemplare sensibilità considerazioni fondamentali che riguardano non solo il dipinto qui in esame, ma l'intero scorcio temporale della attività rosaiana: «veri problemi di composizione per Rosai non esistono, ora che degli oggetti della sua arte le apparenze non sono più fortuite, ma durano per tutto il tempo in cui l'emozione le guida. Ricordiamo *Mio Padre*, *Mia Sorella*, e la tipica serie di dipinti di cui queste *Tre donne al lavoro* (fig. 5) segnano il perfetto compimento. La rottura dei piani s'è infatti così attenuata nel chiaroscuro che non si avverte se non come leggero e progressivo graduarsi dell'edificio che a prezzo di delicatezza vengono a formare le tre figure. È nei gesti il pudore di un primitivo, di un antico senese che del poco spazio d'un riquadro non si vale per dare impressione di densità e fortuna, ma vi consuma uno schema monumentale con la tenera arsura dei colori e degli ori. Abbiamo una dimostrazione di quanto quest'arte non meriti d'essere intesa come irreflessiva maniera. Qui nulla d'incontrollato: i gesti delle tre donne, con tutto quello che d'inespressivo ci rimane, si ripetono indefinitamente nell'accordo per cui son vive, e i colori modulano tacitamente per loro l'incertezza d'essersi affidate in quelle attitudini al tempo».

Nella monografia *Ottone Rosai* di Alfonso Gatto, Vallecchi, Firenze, 1941, è riprodotto in una tavola senza numero, *Donne al lavoro*, con data 1921, e la collocazione nella raccolta Gioacchino Contri, Firenze. Ne fa cenno Gatto a pp. 20, 25: «La resistenza compositiva è intuita dall'artista come un'attutita verità dell'immagine pittorica che non s'impreziosisce evidentemente della sua sostanza. *Donna che si pettina*, *Donne al lavoro*, rispettivamente del '20 e del '21, con altri quadri di quegli anni, ripropongono la stessa normale assuefazione di una pittura nuova in una storia quasi inavvertita di risultati. Il fatto ultimo di questa

pittura era l'aver proposto degli schemi apparenti che sconcertavano per la luce ineffabile di cui erano semplici e nuovi. La storia era ammessa come mediatrice della natura: e, estrema ironia, la vita lasciava apparire necessari i vincoli della sua convenzione.»

Il dipinto compare nella *Mostra personale di Ottone Rosai*, la prima nella Firenze appena liberata, alla Galleria Il Fiore, dal 18 marzo al 5 aprile 1945, elencato al n. 4, *Donne al lavoro*, attribuito al 1920, senza indicazione di proprietà. Potrebbe essere stata questa l'occasione dell'acquisto del quadro da parte dello scrittore Nicola Lisi. Il catalogo in sedicesimo su cattiva carta da giornale contiene testimonianze di scrittori e critici, fra cui un testo di Lisi, «La passeggiata dei vecchi», che, riferito certo a un quadro diverso, coglie però i tratti dell'autore: «un umanissimo pittore, umanissimo nelle doti e nei difetti».

Alessandro Parronchi che, come abbiamo visto, stimava quest'opera fra le elette del pittore, nella monografia che gli dedica nel 1947 per Arnaud editore, Firenze, la riproduce a colori in piena tavola VII, *Donne al lavoro* (1921), e qui la proprietà è indicata: Nicola Lisi. Alle pp. 12-13 il critico scrive: «Ancora nel '21, nelle *Tre donne al lavoro* (tav. 7), tutto quel che Rosai ha da dire sull'umanità si compone in un gruppo accordato semplicemente, senza attrito e senza nessuna bruschezza [...]. L'essenza della pittura non è nella materia pittorica, ma nella materia espressiva. Per questo l'impasto ora può rompersi e lasciare tratti di tela scoperta».

Alla *XXIV Biennale* di Venezia, 1948, *Donne al lavoro* è nel catalogo a p. 114, n. 34, con data 1921, e alla *XXVI Biennale*, 1952, Sala X, nella personale di Ottone Rosai a cura di Alessandro Parronchi, elencata in catalogo a p. 87, n. 19, con data 1921, collezione privata, Firenze.

Ancora l'opera viene esposta nell'*Omaggio a Rosai*, organizzato da C.L. Ragghianti a La Strozzi, Firenze, aprile-maggio 1953, elencata in catalogo n. 14, con data 1920, collezione Nicola Lisi.

Pier Carlo Santini nella fondamentale monografia sull'artista, Vallecchi, Firenze, 1960, riproduce il quadro a piena pagina, in bianco e nero, al n. 84, scheda a p. 158, con data 1921, in collezione Lisi. Il disegno pertinente a p. 161.

Accolta la data 1921, *Donne al lavoro* si ordina nel capitolo ritenuto il maggiore del nostro autore. In quell'epoca Rosai si pone fra le espressioni più repute dell'arte europea con un linguaggio esclusivo e riconoscibile dove il ritmo delle figure consente continuità con l'antico, la pittura senese e fiorentina. Ci fa inoltrare fin nel cuore del secolo XX con i valori di una visione insieme umana e incantata, oggettiva e partecipata che tiene comunque l'uomo a protagonista della narrazione.

Luigi Cavallo



Donne al lavoro, 1922 [ma 1921].

Matita su carta, cm 42x31,5



277

Ottone Rosai

(Firenze 1895-Ivrea 1957)

DONNE AL LAVORO, (1921)

Olio su tela, cm. 46x38

Firma in basso a destra: O. Rosai. Sul verso, sul telaio: «Donne al lavoro n° 22»; sulla tela «101».

Provenienza: G. Contri, Firenze; scrittore Nicola Lisi (Scarperia 1893-Firenze 1975), Firenze.

Esposizioni: 1922, Ottone Rosai, prefazione di A. Soffici, Casa d'Arte Bragaglia, Roma, dal 16 novembre, in cat. n. 24; 1945, Mostra personale di Ottone Rosai, testi di vari, Galleria Il Fiore, Firenze, 18 marzo-5 aprile, in cat. n. 4 (1920); 1948, XXIV Biennale, Venezia, in cat. p. 114, n. 34; 1952, XXVI Biennale, Venezia, Sala X, personale di O. Rosai a cura di A. Parronchi, in cat. p. 87, n. 19; 1953, Omaggio a Rosai, introduzione di C.L. Ragghianti e alcune testimonianze, La Strozzi, Firenze, aprile-maggio, in cat. n. 14 (1920, cm 44x36).

Bibliografia: 1933, G. Cesetti, «Visita a Ottone Rosai», L'Ora, Palermo, 31 ottobre-1° novembre, riprodotto p. 38; 1940, A. Parronchi, «Ottone Rosai», Le Arti, Roma, ottobre-novembre, riprodotto tav. XIV, fig. 5; 1941, A. Gatto, Ottone Rosai, Vallecchi, Firenze, p. 20, riprodotto s.n.; 1947, A. Parronchi, Rosai, Arnaud, Firenze, p. 12, riprodotto tav. VII; 1960, P.C. Santini, Rosai, Vallecchi, Firenze, riprodotto n. 84.

€ 40.000/60.000



Casa toscana (1919 o 1920).
Olio su tela, cm 45,5x58.
Pinacoteca di Brera, Milano, collezione Jesi.



Paesaggio, 1921 [ma 1920].
Matita e inchiostro su carta.
Pubblicato nel libro di Rosai: *Vecchio Autoritratto*, Vallecchi, Firenze, 1951, fra le pagine 204-205.



Casa toscana (La casa bianca) (1919 o 1920).
Olio su tavola, cm 12,7x19,5.

Un inedito di elevato significato per la storia di Ottone Rosai. Costruita a fibra a fibra, con andamento pittorico corsivo, la tela mantiene in vista le striature delle pennellate, quasi per una sensazione di pioggia o di aria mossa dal vento, obliqua, come avviene in altri preziosi dipinti dell'inizio anni Venti: *Casa toscana*, 1919 o 1920, già del critico Luigi Carluccio, Torino (in P.C. Santini, *Rosai*, Vallecchi, Firenze, 1960, n. 8); *Casa toscana*, 1919 o 1920, Pinacoteca di Brera, Milano, collezione Jesi (*ivi*, n. 219).

A quest'anno, 1920, è riferibile il paesaggio qui in studio. I verdi sono mazzati e dinamici come pure i gialli dorati e gli azzurri che rinfrescano cielo e strada, si fondono nelle loro chiome gli alberi e l'atmosfera, il tutto percorso da un brivido panico, un ondeggiante stormire di fronde. È, questo insieme, caratteristica originale del Rosai di un certo periodo, inizio anni Venti, che padroneggia il rigore geometrico del paesaggio toscano con la sorvegliatissima composizione del quadro, in una tessitura fitta di trasparenze, di filamenti luminosi: si è parlato di riferimenti a Seurat e siamo ben lontani dal divisionismo simbolista: è una resa di elette qualità intime all'immagine che rimane intonsa nella sua schietta realtà.

Il disegno pertinente lo ritroviamo pubblicato nel libro di Rosai *Vecchio autoritratto*, Vallecchi, Firenze, 1951, tavola fra le pagine 204-205, matita e inchiostro su carta, firmato e datato in basso a destra: O. Rosai 1921 (ma la segnatura appare apposta in anni tardi). Il vibrare del segno, da sinistra verso alto di destra, consente di entrare a fondo nel primo accendersi dell'interesse di Rosai per l'inquadratura che innesta la costruzione dell'uomo e le forme di natura in una partecipata solitudine.

La provenienza dell'opera pittorica dallo scrittore Nicola Lisi sollecita una congiunzione, proprio nel libro suo più noto, *Diario di un parroco di campagna*, Vallecchi, Firenze, 1942, in due pagine, 166-167, dove il prete «chiamato da una donna a benedire la sua camera», si sofferma su «un quadretto di pittura, appeso in alto alla parete, che raffigurava un luogo tutto vegetale. Abbassai il capo e chiusi gli occhi, perché mi si prese lo struggimento a quella vista. Ebbi una illuminazione che stimai non fosse in armonia e neppure in dissonanza con la fede: che quell'assenza della vita umana ed animale richiamasse, chi sa come, nell'aria circostante suoni genuini».

Incontriamo di sfuggita anche nei ricordi di Lisi il giovane Rosai – quello che aveva dipinto o andava dipingendo i paesaggi tramati di filamenti luminosi – alle Giubbe Rosse: «Rosai, che se la passava, in un'alternativa d'invettive e risa, dall'uno all'altro tavolino. Spesso seguito, allora, da una giovane donna, alta quanto lui e da lui qualificata, pubblicamente, col nome gergale di Pastine» (*Parlata dalla finestra di casa*, Vallecchi, Firenze, 1973, p. 114).

Luigi Cavallo



278

Ottone Rosai

(Firenze 1895-Ivrea 1957)

PAESAGGIO TOSCANO, (1920)

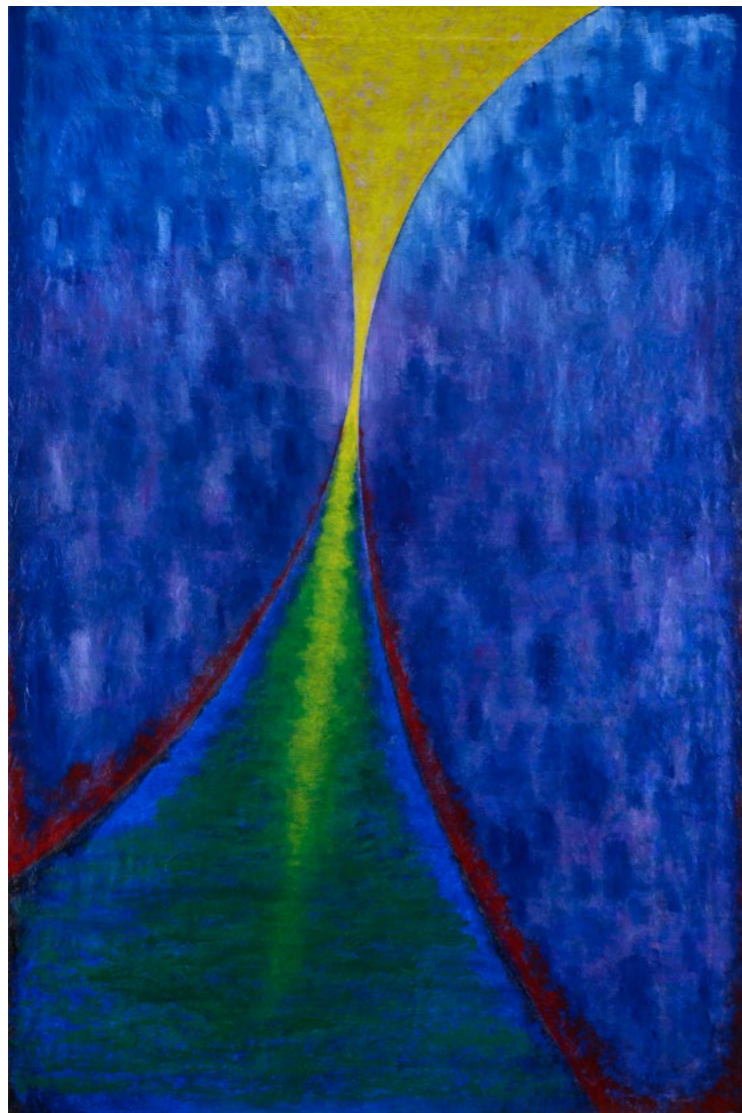
Olio su tela, cm. 38x56,8

Firma in basso a destra: O. Rosai.

Autentica di Luigi Cavallo su fotografia.

Provenienza: scrittore Nicola Lisi (Scarperia 1893-Firenze 1975), Firenze.

€ 50.000/70.000



279

279

Flavio Poli
(1900-1984)

ABISSO, 1954

Olio su tela, cm. 150x100

Firma data e titolo sul verso. Etichetta
Galleria Paolo Barozzi.

Expertise della Dottoressa Alessandra Artale
in data 10 Giugno 2021.

“Questo fenomenale dipinto [...] è di
fondamentale importanza storica, in quanto
esemplare rarissimo della sua esperienza
pittorica. Per comprendere maggiormente
l'importanza di questo dipinto, è da notare
che negli anni '60 del secolo scorso fu
esposto nella celebre Galleria Veneziana di
Paolo Barozzi - di cui rimane la targhetta sul
retro della tela - in Calle del Bastion, fra la
Basilica della Salute e la Collezione Peggy
Guggenheim di cui tra l'altro Barozzi fu molto
amico e con cui collaborò per moltissimi
anni organizzando mostre a Palazzo Venier
dei Leoni.”

Estratto dalla Expertise della Dottoressa
Alessandra Artale.

€ 3.000/4.000



280

280

Ennio Finzi
(Venezia 1931)

SENZA TITOLO, 1990

Acrilico su tela, cm. 50x50

Firmato due volte sul verso. Autentica
dell'autore su foto.

€ 800/900

281

Concetto Pozzati

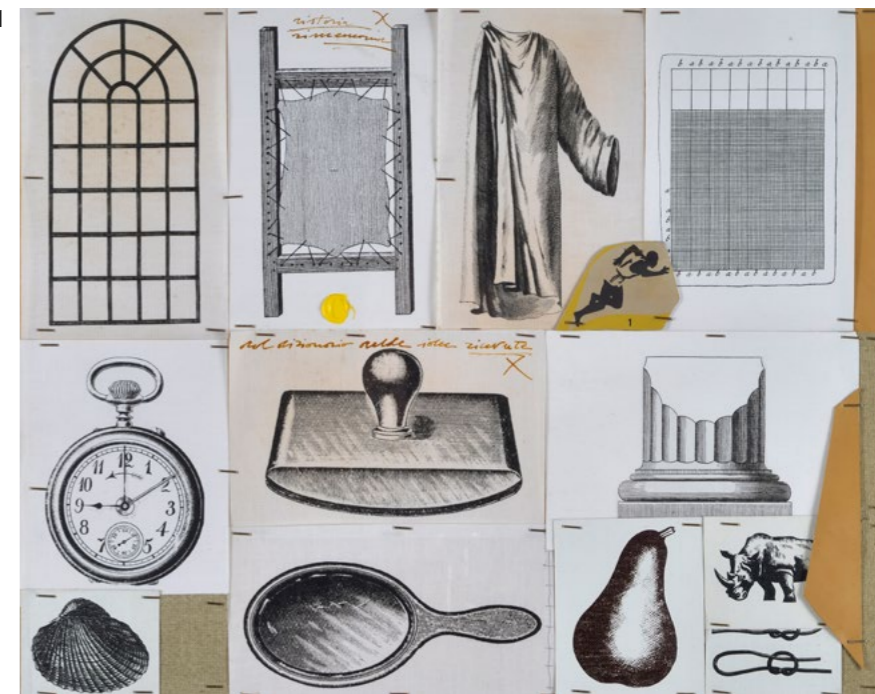
(Vò Vecchio 1935-Bologna 2017)

DAL DIZIONARIO DELLE IDEE RICEVUTE,
1974

Tecnica mista e collage su tavola, cm. 40x50
Sul verso: firma data, titolo e etichetta
dell'autore.

€ 1.200/1.800

281



282

Bruno Ceccobelli

(Montecastello Vilibio 1952)

RITRAENDO CONCENTRA, 1999

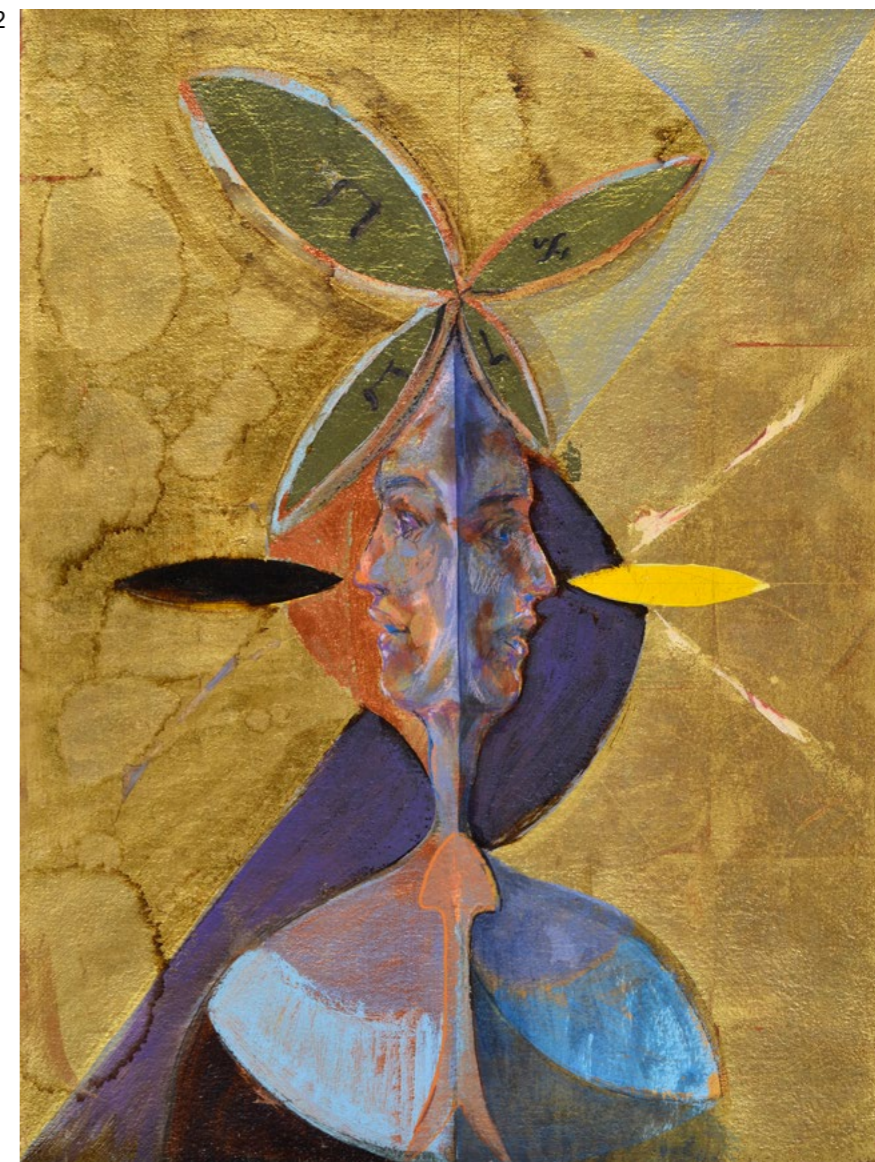
Olio e tecnica mista su tela, cm. 60x45

Sul verso: titolo.

Autentica su foto con n. arch. W18

€ 1.500/2.500

282





283

283

Gianni Dova

(Roma 1925-Pisa 1991)

IN MARZO SU UN RAMO, 1965

Olio su tela, cm. 70x50

Firma in basso a destra.

Sul verso: firma, data e titolo;
etichetta Galleria Il Castello, Milano.

€ 7.000/8.000

284

Mimmo Germanà

(Catania 1944-Busto Arsizio 1992)

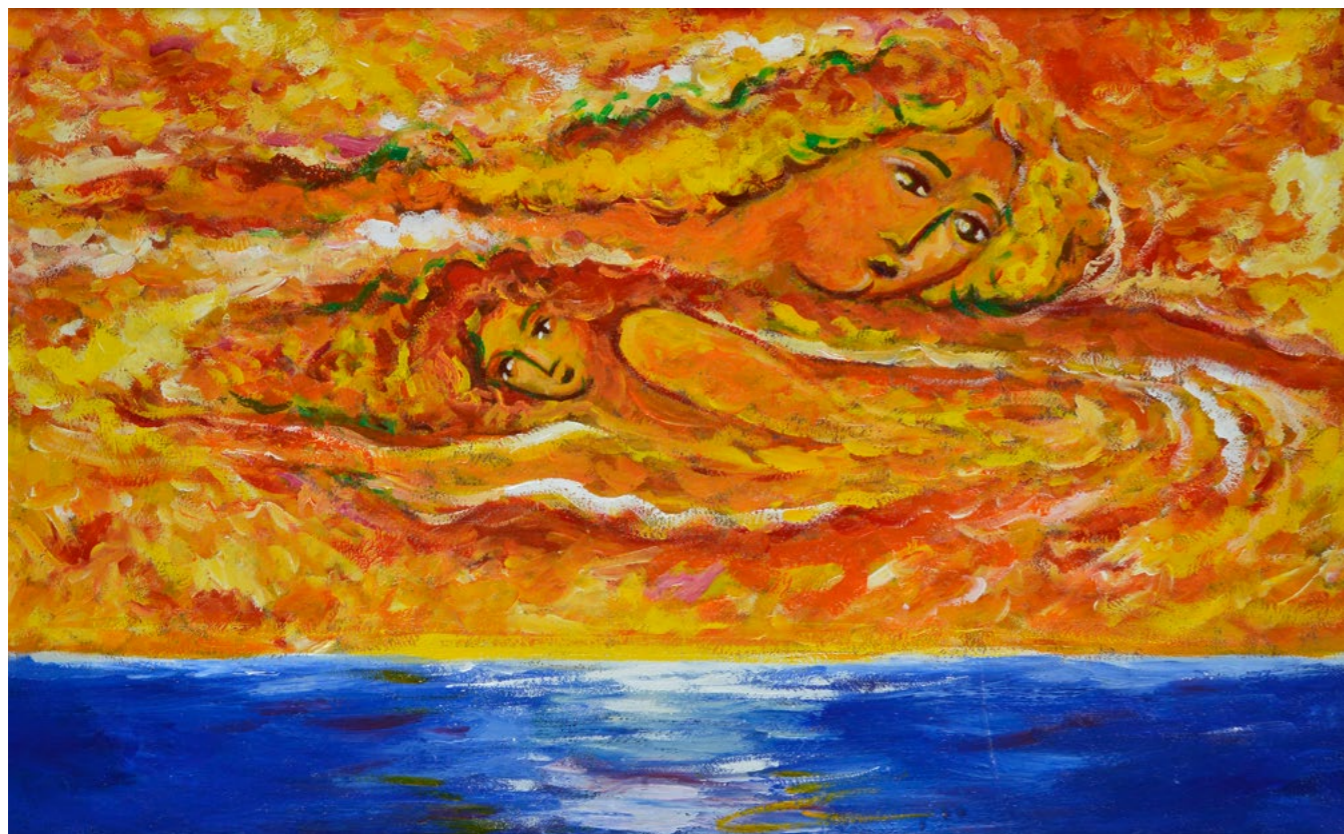
SENZA TITOLO, 1991

Olio su tela, cm. 50x80

Sul verso: firma e data.

€ 3.000/4.000

284



285

Eugenio Miccini

(Firenze 1925-2007)

EX LIBRIS, 1989

Assemblaggio, cm. 35,5x44

Firmato all'interno a sinistra.

Sul verso: firma e timbro dell'autore.

€ 600/800

286

Renato Ranaldi

(Firenze 1941)

FUORICARTA 1

Acrilico su carta, cm. 53x61x3,5

Autentica dell'autore su foto.

€ 1.000/2.000

287

Umberto Mastroianni

(Fontana Liri 1910-Marino 1998)

COMPOSIZIONE

Tecnica mista su piombo, cm. 15x22

Firma in basso a destra.

€ 200/300

285



286



287





288

Vittorio Sprocace
(Pola 1942-La Spezia 2016)
COSE TACIUTE, 2002
Tecnica mista su legno, cm. 50x34,5
Firma e data sul verso.

€ 1.000/2.000



289

Vittorio Sprocace
(Pola 1942-La Spezia 2016)
UN TEMPORALE IMMOBILE, 2011
Tecnica mista su legno telato,
cm. 37x8x34,9
Firma e data e titolo sul verso.

€ 1.000/2.000



290

Luigi Montanarini
(Firenze 1906-Roma 1998)
SENZA TITOLO, 1981
Acrilico su carta riportata su cartone,
cm. 22x32
Firma e data in basso a sinistra.
Autentica dell'autore su foto.
Autentica di Luca Simone Tarabella
su foto con n. arch. SE43659F09ACI

€ 400/600

Antonio Minezzi
(Modena 1939)
SENZA TITOLO
Olio su tela, cm. 71x97
Autentica dell'autore su foto.

€ 200/400

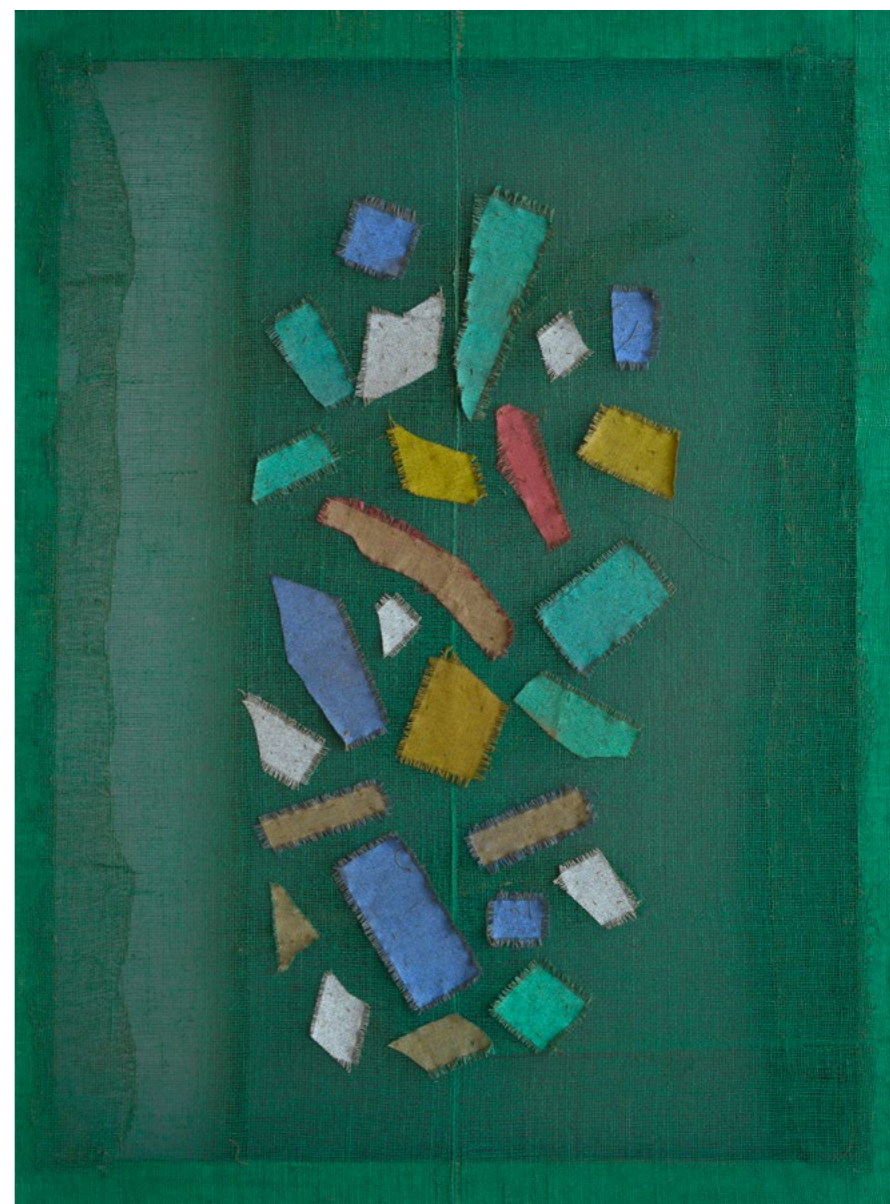
291



Salvatore Emblema
(Terzigno 1929-Terzigno 2006)
SENZA TITOLO, 2005
Terre colorate e applicazioni su tela,
cm. 200x150
Sul verso: firma e data; sul telaio n. E/375.
Autentica di Raffaella Auricchio in Emblema
su foto con n. E/375

€ 5.000/7.000

292





293

293

Ugo Nespolo
(Mosso Santa Maria 1941)
SENZA TITOLO, anni '90
Acrilici e tecnica mista su tavola, cm. 24x18
Firma in alto a sinistra. Provenienza: Galleria Improvvisazione Prima di Trento.

€ 1.800/2.200

294

Gianfranco Notargiacomo
(Roma 1945)
MICHAIL BAKUNIN, 1974
Acrilico su tela, cm. 100x70
Titolo in basso al centro. Sul verso: firma e data; etichetta Studio d'Arte Farini, Bologna. Autentica dell'autore su foto.

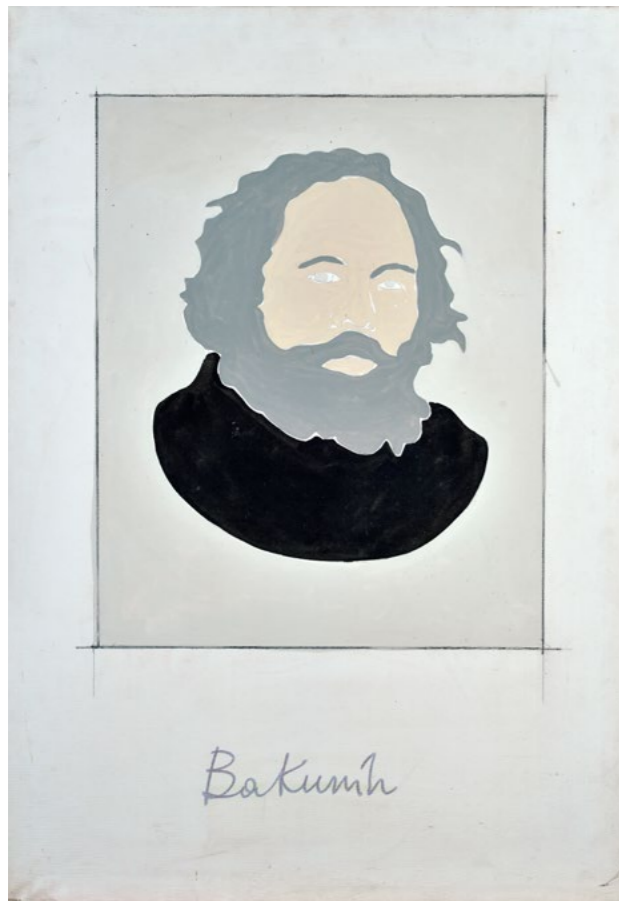
€ 200/400

295

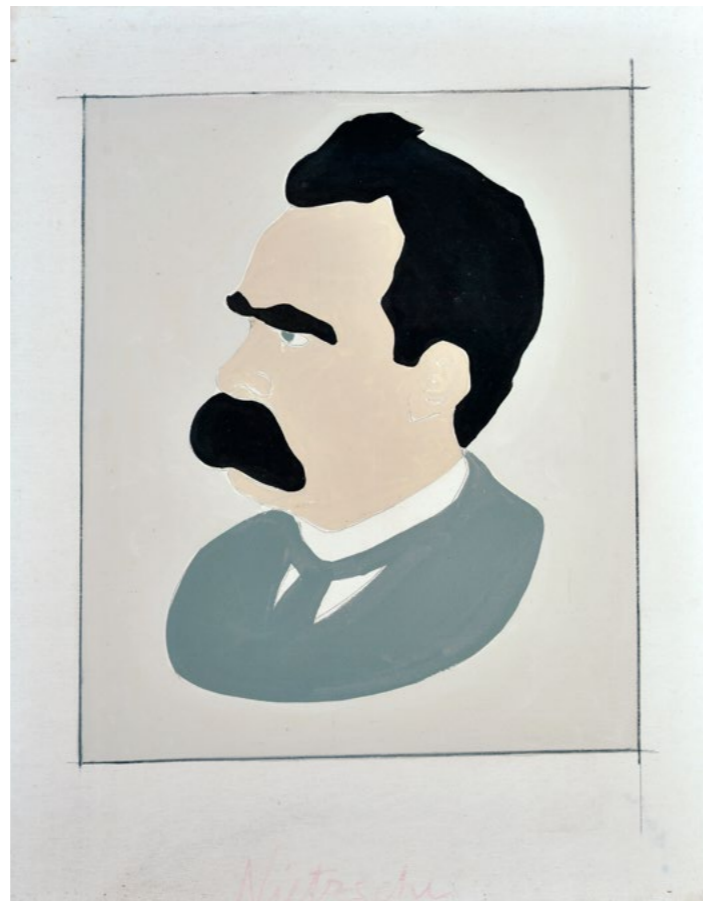
Gianfranco Notargiacomo
(Roma 1945)
NIETZCHE, 1974
Acrilico su tela, cm. 84x68
Titolo in basso al centro. Sul verso: firma e data. Autentica dell'autore su foto.

€ 150/300

294



295



296

Sergio Dangelo
(Milano 1932)
MISTERO FRAGILE
Tempera e collage su tela, cm. 50x70
Firma in basso al centro.
Sul verso: firma e titolo.
Autentica dell'autore su foto.

€ 600/800

296



297

Riccardo Gusmaroli
(Verona 1963)
SENZA TITOLO, 2009
Barche di carta su tela, cm. 100x70
Sul verso: firma e data; timbro Galleria Tega, Milano.

€ 2.000/4.000

297





298

Luca Pancrazzi
(Filline Valdarno 1961)

SCALA, 1993

Olio su tela, cm. 60,5x160,5 cad.

Dittico, opera unica. Autentica dell'autore su foto. Provenienza: San Gimignano, Galleria Continua

€ 2.500/4.500



299

299

Gianni Piacentino

(Coazze 1945)

RECORD VEHICLE PROTOTYPE, 1986/88

Scultura tecnica mista (resina, smalto e alluminio), cm. 9x104x4

Firma e data sottostanti. Bibliografia: 1989, Gianni Piacentino, Galleria d'Arte Borgogna, Milano, p. 38; 1995, Festa d'Artisti, Galleria Santo Ficara, Firenze, p. 37. Provenienza: Firenze, Galleria Santo Ficara.

€ 8.000/10.000

300



300

Riccardo Licata

(Torino 1929-Venezia 2014)

SENZA TITOLO, 2009

Olio su tela, cm. 70x100

Firma in basso a destra; data in basso a sinistra. Autentica dell'autore su foto.

€ 2.500/3.500

301

Gianfranco Meggiato

(26 agosto 1963)

Scultura in bronzo dorato, cm. 31x24; es.3/9
Firma e tiratura alla base.

€ 7.000/8.000



302

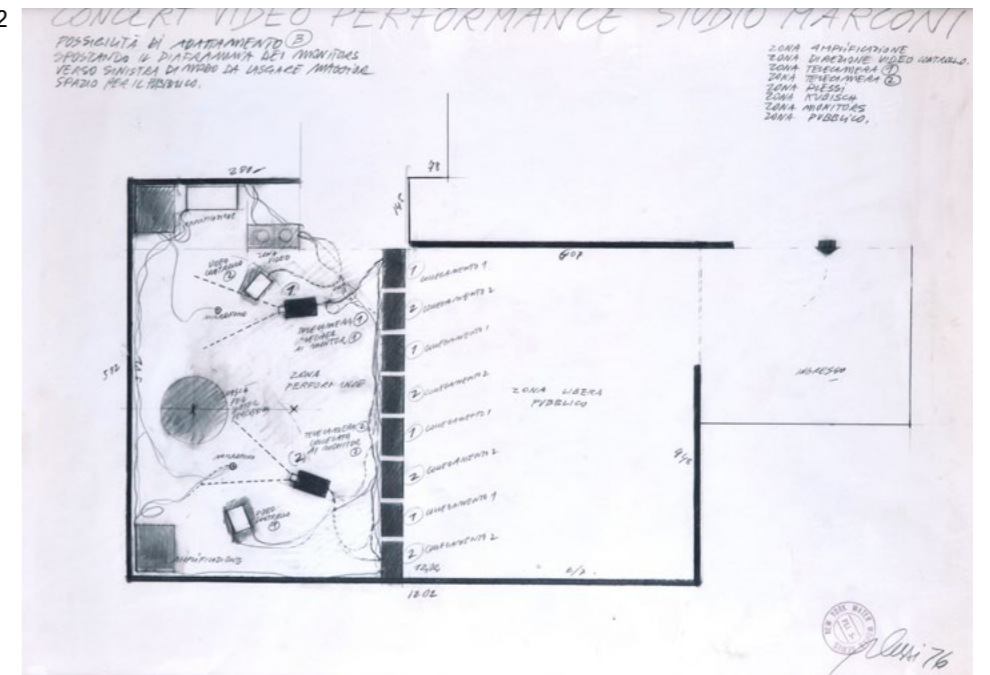
Fabrizio Plessi

(Reggio Emilia 1940)

CONCERT VIDEO PERFORMANCE
STUDIO MARCONI, 1976
Matita su carta, cm. 50x70
Firma, data e timbro New York
Water Works Series in basso a
destra.

€ 1.500/2.500

302



303

Carlo Ciussi

(Udine 1930)

XXVII, 1990

Olio su tela, cm. 70x80

Sul verso: firma, data e titolo e
timbro dell'autore; timbro Arte
Contemporanea Antonio Toro, Udine.
Autentica di Angelina Ciussi su foto.

€ 2.000/4.000

303





304

304

Umberto Mariani
(Milano 1936)

LA FORMA CELATA: N, 2007
Acrilici su piombo, cm. 80x60
Sul verso: firma, data e titolo.
Autentica dell'autore su foto.

€ 3.000/5.000



305

305

Andrea Martinelli
(Prato 1965)

SENZA TITOLO
Tecnica mista, pastelli e tempera su
cartoncino, cm. 41x29
Firma in basso a sinistra.

€ 1.000/2.000

307

Fulvio Di Piazza
(Siracusa 1969)

MAGMA CALAMAR, 2012
Acrilico su tela, cm. 50x60
Sul verso: firma, data e titolo.

€ 2.000/3.000

307



308

PAO Paolo Bordino
(28/10/1977)

RIFRAZIONE, 2007
Spry acrilico su tela, cm. 90x80
Firma e data in basso al
centro. Sul verso: firma e data.
Esposizioni: 2010, PAO Mondo
Tondo, 20 maggio - 4 Luglio,
Galleria Prospettiva Arte, Milano.

€ 1.000/2.000

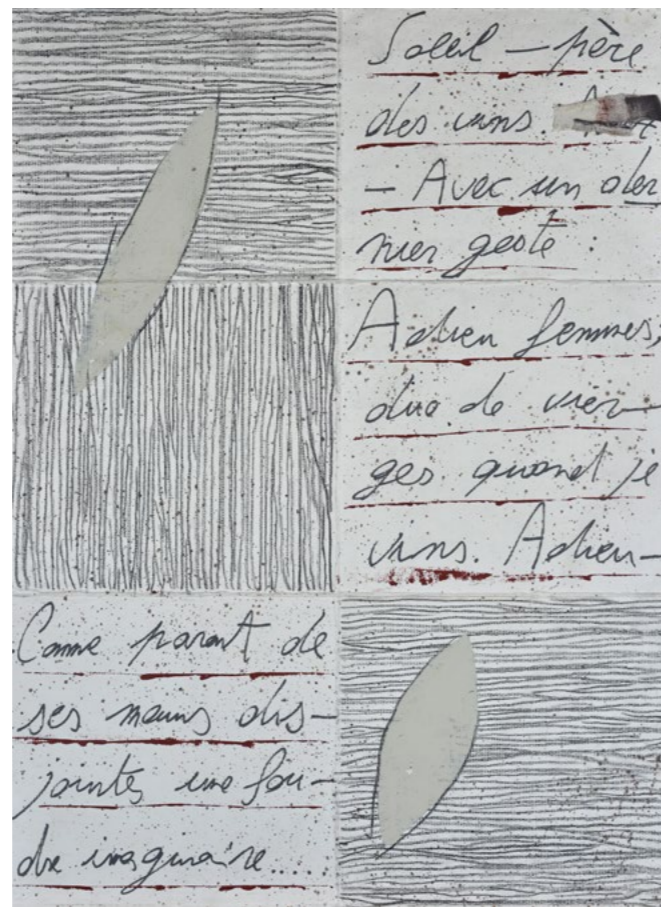
308





309

309
Guglielmo Achille Cavellini
 (Brescia 1914-1990)
 CASSA N. 86 - CONTIENE OPERE DISTRUTTE, 1967
 Acrilico e legno, cm. 71,5x48x7
 Sul verso: etichetta Antonio Cavellini n. inv. 116 cass., coll. G5/19.
 € 9.000/10.000



310

310
Roberto Floreani
 (Venezia 1956)
 CONVERSAZIONE CON STEPHANE (MALLARMÉ), 1994
 Tecnica mista e collage su carta
 € 400/500

311
Fabio Aguzzi
 (Milano 1953)
 VENEZIA
 Olio su tela, cm. 70x85
 Firma e titolo sul verso.
 Provenienza: Galleria Contini, Venezia.
 € 1.000/2.000

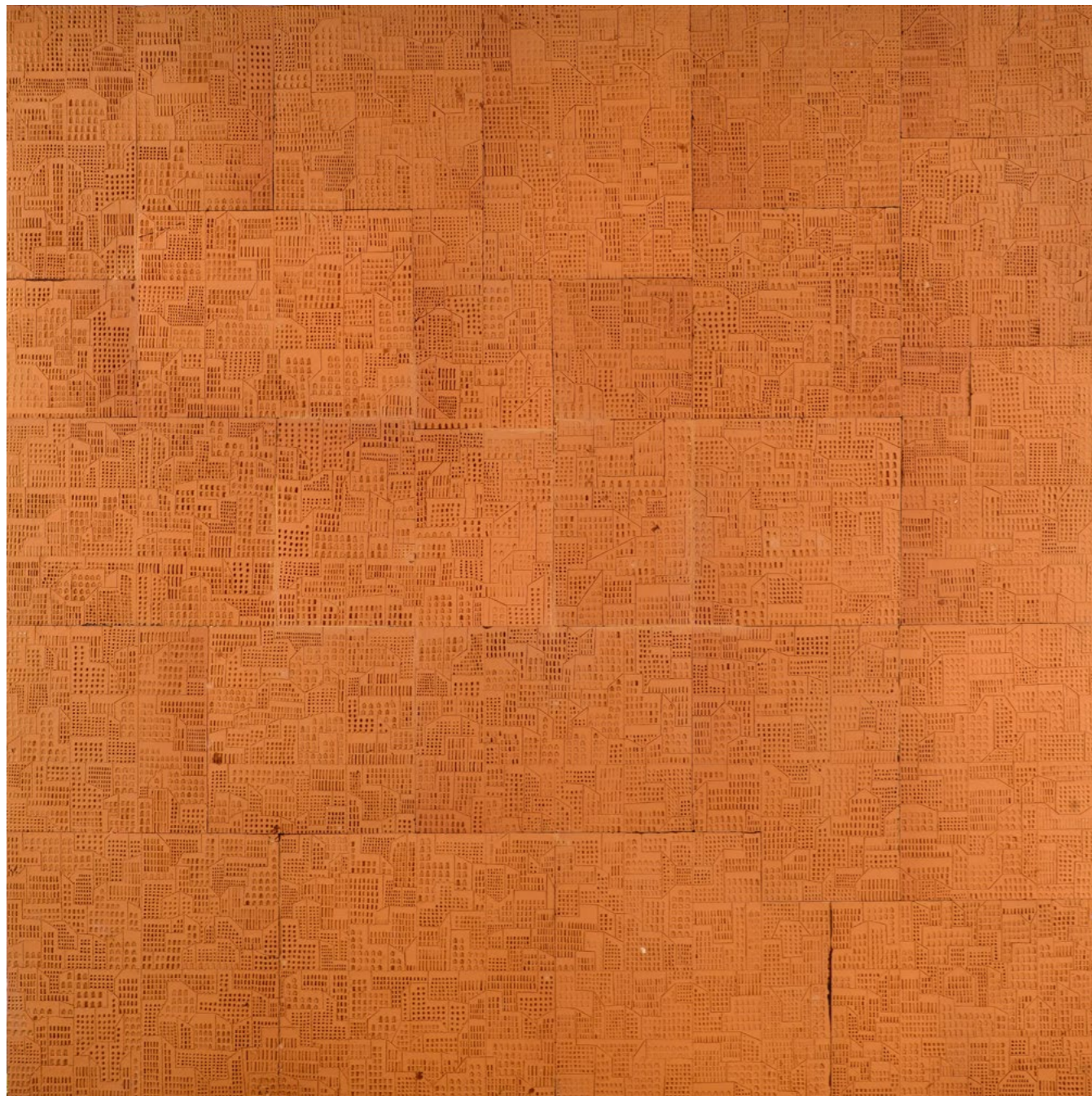


311

312
Andrea Di Marco
 (Palermo 1970-2012)
 SENZA TITOLO, 2006
 Olio su tela, cm. 60,5x45,5
 Sul verso: firma, data e titolo.
 € 1.000/2.000

312





313

Luigi Mainolfi
(Rotondi 1948)

CITTADOR, 1987/1990

Terracotta, cm. 150x150

Autentica dell'autore su foto con n. 1905 1987 88.

€ 10.000/15.000



314

Giulio Turcato
(Mantova 1912-Roma 1995)

ARCIPELAGO, 1971

Olio e tecnica mista su tela, cm. 70x100

Sul verso: firma, titolo, numero archiviazione e sigla di Bruno Giraldi. Certificato Archivio Giulio Turcato n. B2641631279RPost.

€ 6.000/8.000



314bis

Giuseppe Santomaso

(Venezia 1907-1990)

FORMA BEIGE SOTTO FORME NERE, 1975

Olio su carta intelata, cm. 80x116

Firma e data in basso a sinistra. Sul verso: firma e data; etichetta Artefiera Bologna 1997. Opera registrata nell'Archivio Giuseppe Santomaso, a cura della Galleria Blu, Milano, n. SOT/369.

€ 20.000/25.000



315

Enzo Cucchi

(Morro d'Alba 1950)

SENZA TITOLO, 1996

Tecnica mista su carta, cm. 82x63

Sul verso: firma e data. Autentica dell'autore su foto. Esposizioni: 1996, Enzo Cucchi, Museo di Capodimonte Napoli, 26 ottobre - 1 dicembre (riprodotto sul Catalogo della Mostra, Umberto Allemandi & C.). Provenienza: Modena, Galleria d'Arte Emilio Mazzoli; Brescia, Galleria Alberto Valerio.

€ 6.000/8.000

316



316
Giosetta Fioroni
 (Roma 1932)
 I MIEI CANI, 2007
 Scultura in refrattario, dipinto ad ingobbi e smalti policromi, cm. 50x76
 Siglato al verso.
 Autentica di Maurizio Corrani su foto.
 Esposizioni: 2007, Museo Internazionale delle ceramiche di Faenza; 2006, Officina Arte del Borghetto, Roma; 2009, Arte Fiera di Bologna, gennaio. Bibliografia: 2007, Giosetta Fioroni, I miei cani, Edizioni Corraini, p. 66. Provenienza: Mantova, Galleria Maurizio Corraini.

€ 2.000/4.000

317



317
Mario Nigro
 (Pistoia 1917-Milano 1992)
 SENZA TITOLO
 Smalto su carta, cm. 99,5x69,5
 Firma in basso a destra.
 Autentica Archivio Artistico Mario Nigro su foto, n. arch. SDTMC23.

€ 4.000/6.000



318
Sam Francis
 (California 1923-1994)
 SENZA TITOLO, (1979)
 Smalto su carta, cm. 35,5x25
 Sul verso: firma, timbro Sam Francis Estate e n. arch. SF79-017,1979

€ 7.000/9.000



319

319

Mario Schifano

(Homs 1934-Roma 1998)

PROGETTO PER OASI

Scultura in alluminio, cm. 150x150x230

Firma in basso, "p. a. per costruzione di oasi".

€ 3.000/4.000

320

Getulio Alviani

(Udine 1939)

INSERITO NEL CERCHIO, 1978

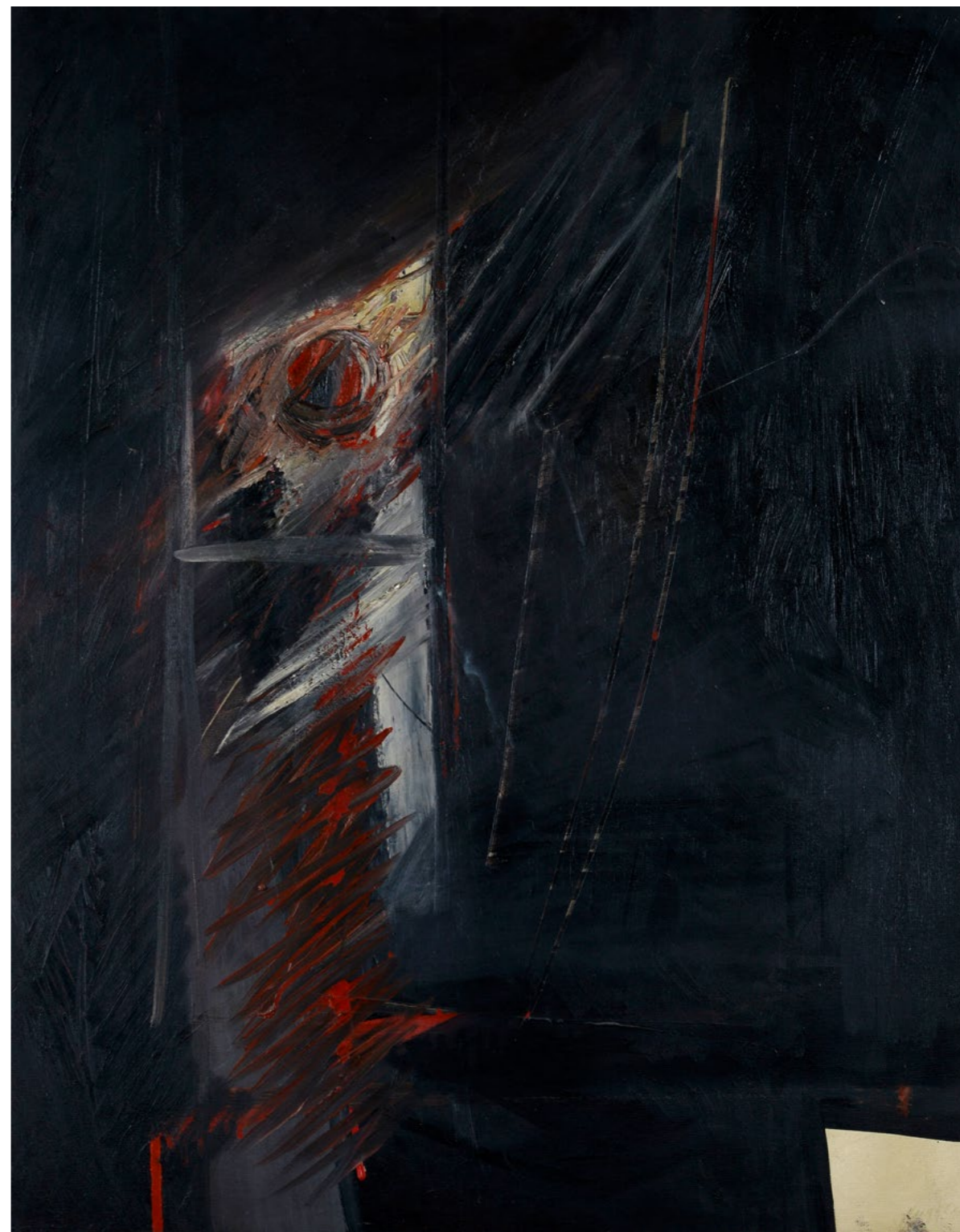
Collage di carta, cm. 45 diam.

Sul verso: firma, data e titolo.

€ 1.500/2.500



320



321

Piero Ruggeri

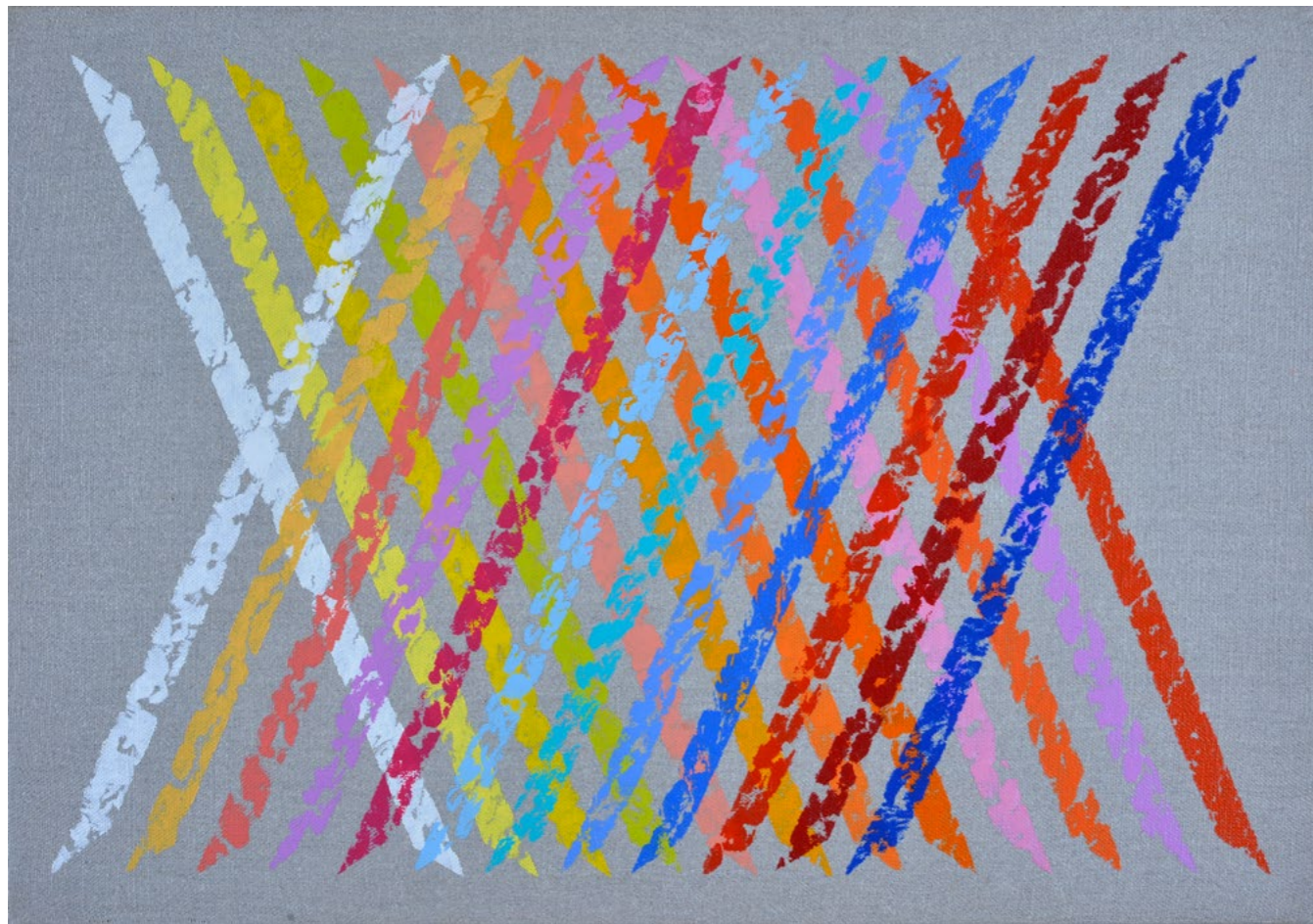
(Torino 1930-2009)

FIGURA NERA

Olio su tela, cm. 100x80

Sul verso: firma e titolo. Autentica dell'autore su foto.

€ 5.000/7.000



322

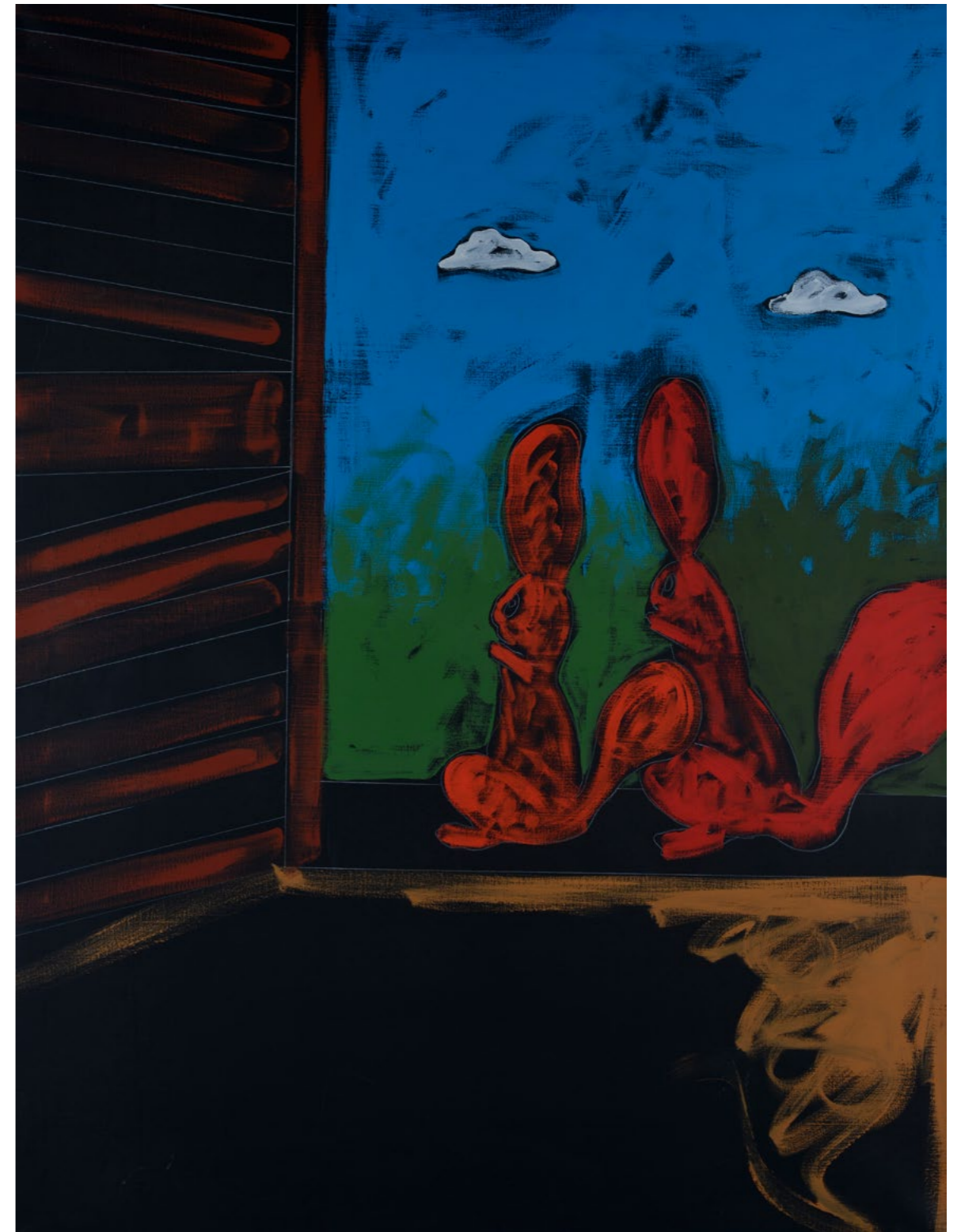
Piero Dorazio
(Roma 1927-Todi 2005)

IL CHIARO I°, 2003

Olio su tela, cm. 50x35

Sul verso: firma, data e titolo. Timbro Studio Piero Dorazio. Certificato d'autenticità Casa d'Arte Ulisse, Roma.

€ 8.000/10.000



323

Tano Festa
(Roma 1938-1988)

SENZA TITOLO, 1986

Acrilico su tela, cm. 130x100

Sul verso: firma. Opera registrata presso lo Studio Soligo - Archivio Storico Tano Festa, n. 861301/Z177. Autentica dello Studio Soligo su foto.

€ 5.000/7.000



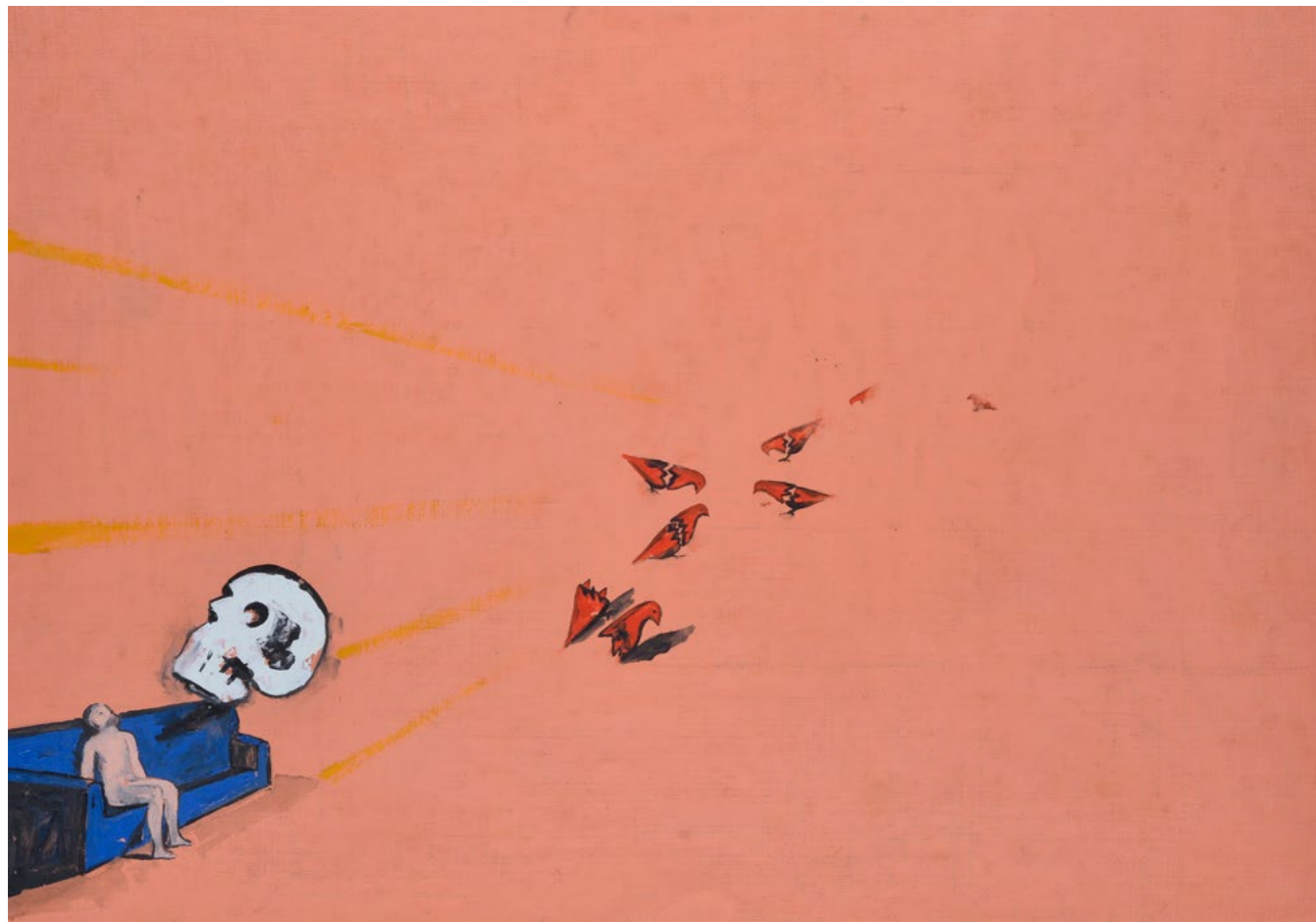
324
Jorrit Tornquist
(Graz 1938)
VIERKLANG, 1969
Acrilici su tela, cm. 80x40
Sul verso: firma, data e titolo.

€ 1.500/2.500



325
Conrad Marca-Relli
(Boston 1913-Parma 2000)
SENZA TITOLO, 1971
Collage di tela e bruciature su cartoncino, cm. 53x66
Firma e data in basso a destra. Esposizioni: 2002, Marca-Relli. Archetipi - Ricomposti, 20 ottobre - 30 Novembre, Galleria Valente Artecontemporanea, Finale Ligure. Bibliografia: 2008, Silvana Giacobone, Conrad Marca-Relli, Bruno Alfieri Editore, Milano, p. 260.

€ 15.000/18.000



326

Enzo Cucchi
(Morro d'Alba 1950)

LAMPO, 2001

Olio su carta intelata, cm. 71x99

Sul verso: firma, data e titolo; etichette Gallerie Bruno Bischofberger, Zurigo.

€ 65.000/75.000



327

Luigi Boille

(Pordenone 1926-Roma 2015)

COMPOSIZIONE, 1957

cm. 140x170, Olio su tela

Firma e data in basso al centro. Autentica dell'autore su foto.

€ 8.000/10.000



328

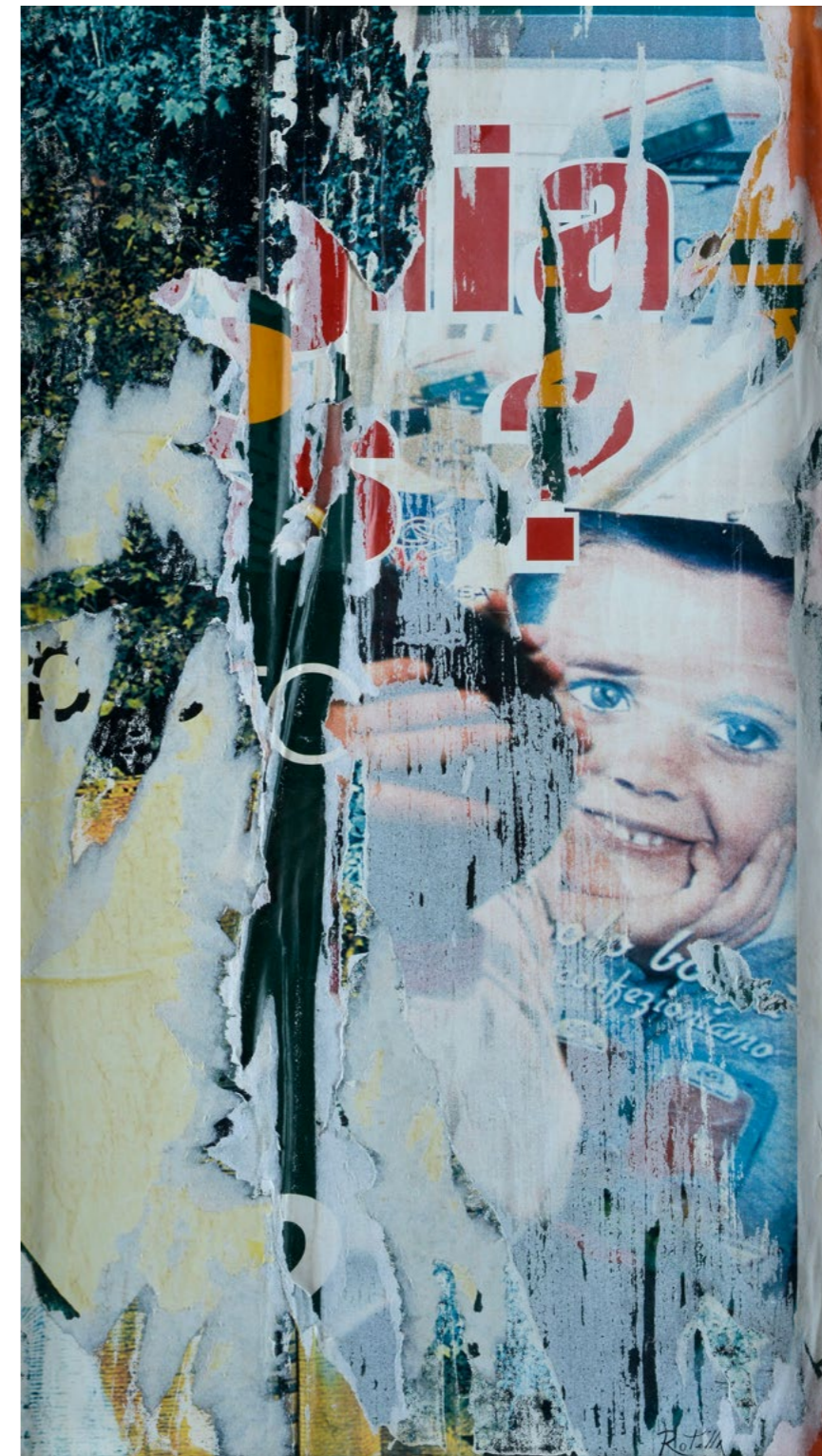
Sandro Chia
(Firenze 1946)

FIGURA, 1989

Olio e tecnica mista su carta intelata, cm. 88x72

Firma in basso a destra. Sul verso: etichetta Rizziero Arte; etichetta Art Cologne 1998, etichetta Arte Fiera Bologna 2000. Autentica dell'autore su foto.

€ 23.000/25.000



329

Mimmo Rotella

(Catanzaro 1918-Milano 2006)

SENZA TITOLO, 1963

Decollage su tela, cm. 60x35

Firma e data in basso a destra. Sul verso: firma, data e titolo. Opera catalogata presso la Fondazione Mimmo Rotella, n. DC 963/980.

Autentica dell'autore su foto.

€ 14.000/16.000



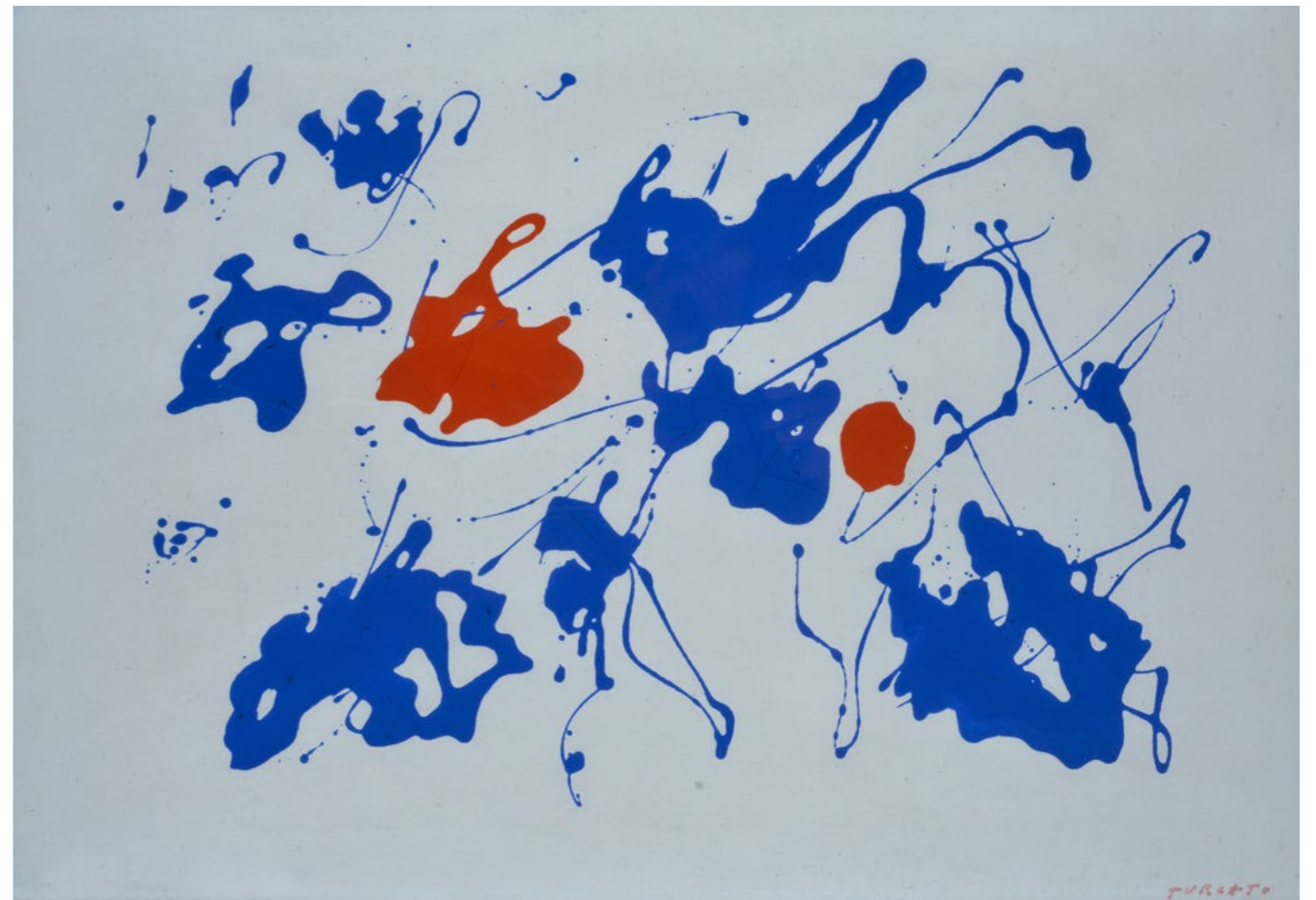
330

Roberto Crippa
(Milano 1921-Bresso 1972)

SENZA TITOLO, 1952
Olio su tela, cm. 50x40

Sul verso: firma e data; timbro Galleria Il Vertice.

€ 10.000/12.000



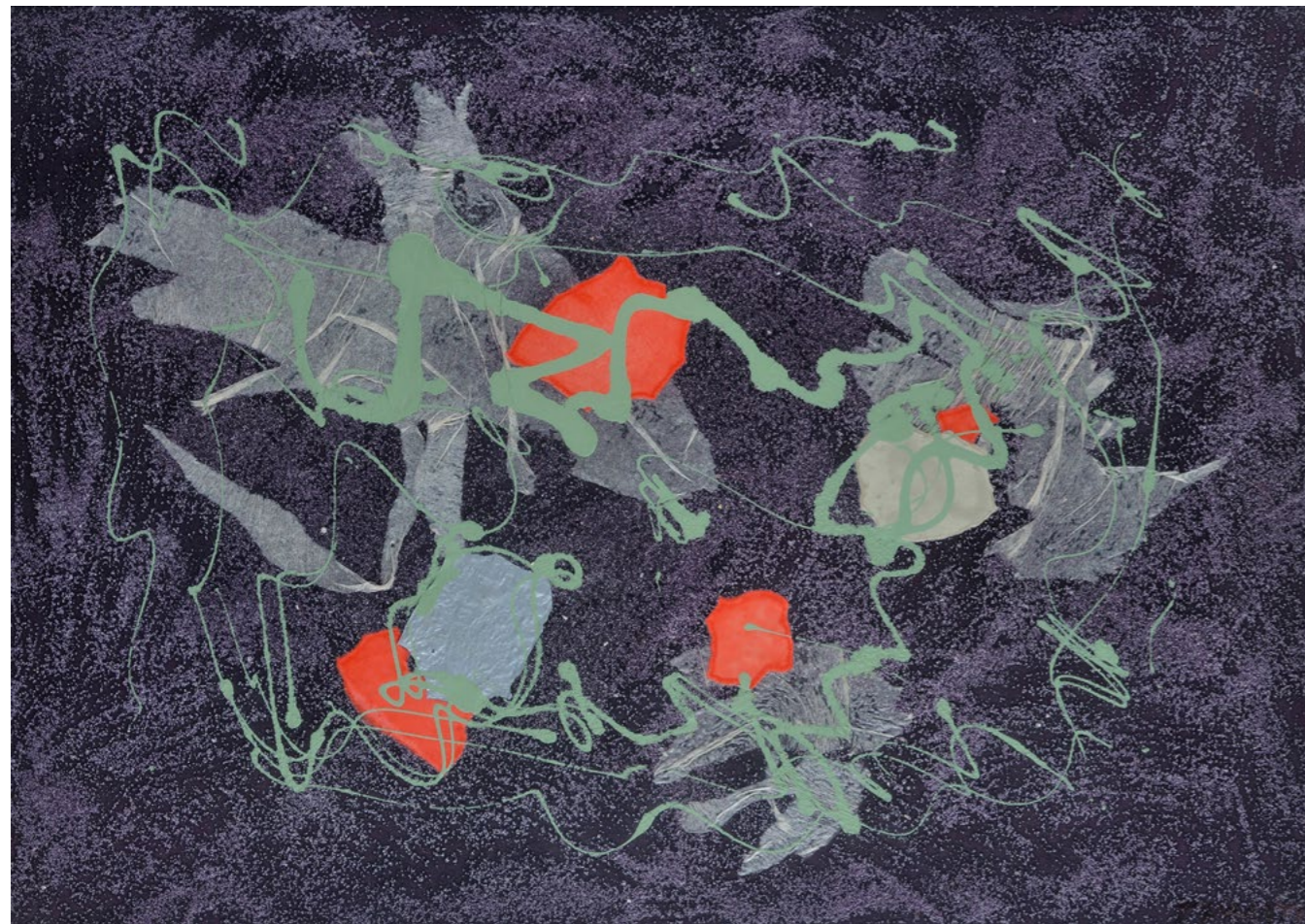
331

Giulio Turcato
(Mantova 1912-Roma 1995)

ARCIPELAGO
Acrilico e smalto su tela, cm. 50x70

Firma in basso a destra. Sul verso: firma. Opera in fase di archiviazione.

€ 5.000/7.000



332

Giulio Turcato
(Mantova 1912-Roma 1995)

SENZA TITOLO

Oli acrilici su tela sabbata, cm. 50x70

Firma in basso a destra. Sul verso: firma. Opera in fase di archiviazione.

€ 5.000/7.000



334

Mario Schifano
(Homs 1934-Roma 1998)

X COSTRUZIONE DI OASI, 1989

Smalto e acrilico su tela, cm. 130x150

Sul verso: firma e data. Autentica Fondazione Mario Schifano, Roma, n. 89/61; Certificato di autenticità Telemarket. Bibliografia: 1998, Achille Bonito Oliva, Mario Schifano Best Seller, Telemarket, p. 19.

€ 22.000/28.000



335

Sam Francis
(California 1923-1994)

SENZA TITOLO, 1978

Acrilico su cartoncino, cm. 48x38,7

Sul verso: firma, data e timbro "Sam Francis Estate n. 78/235"; etichetta Officina delle Arti con dati dell'opera. Certificato di provenienza Onin Allebid Gallery.

€ 25.000/35.000



336

Emilio Vedova
(Venezia 1919-2006)

SARAJEVO 93-17, 1993

Tecnica mista su carta riportata su tavola, cm. 100x70

Firma in basso a destra. Sul verso: timbro con dati dell'opera e dedica dell'autore.

€ 50.000/70.000

337

Agostino Bonalumi

(Vimercate 1935-Milano 2013)

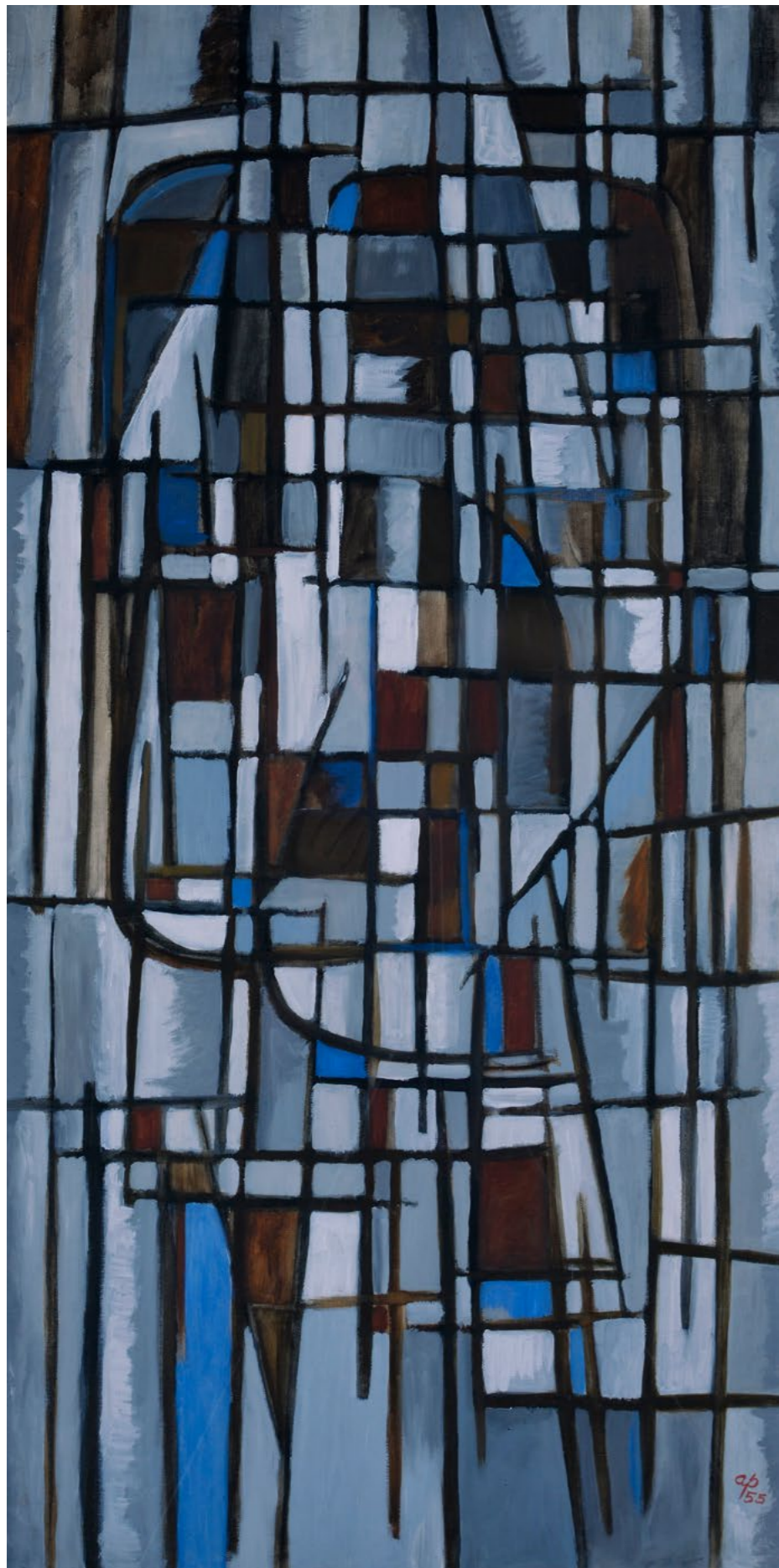
BLU, 1968

Cirè estroflesso, cm. 150x80

Sul verso: firma e titolo.

Bibliografia: 1974, Bonalumi, G. C. Argan, Galleria Civica d'Arte Moderna, Modena, n. 147; 1978, Bonalumi, M. Varisco, Centro Comunale di Cultura, Valenza; 1980, Bonalumi, Palazzo Te, Mantova, Electa Editrice, p. 25; 2015, Agostino Bonalumi, Catalogo Ragionato, F. Bonalumi, M. Meneguzzo, Skira, Milano, tomo II, n. 408, p. 415.

€ 110.000/180.000



338
Achille Perilli
(Roma 1927)
OGGI OGGI OGGI, 1955
Olio su tela, cm. 100x50
Sigla e data in basso a destra.
Sul verso: firma, data e titolo.
Autentica dell'autore.

€ 21.500/25.000

339

Fernandez Arman
(Nizza 1928-New York 2005)
SENZA TITOLO, 2000
Violino con integrazioni in bronzo dorato
e custodia rigida in pelle, cm. 73x50x23
Firma in basso a destra.
Certificato di autenticità dell'Archivio
Arman Studio; certificato di autenticità
dell'Archivio della Galleria Dante
Vecchiato, Padova.

€ 21.000/28.000



340

Paul Jenkins

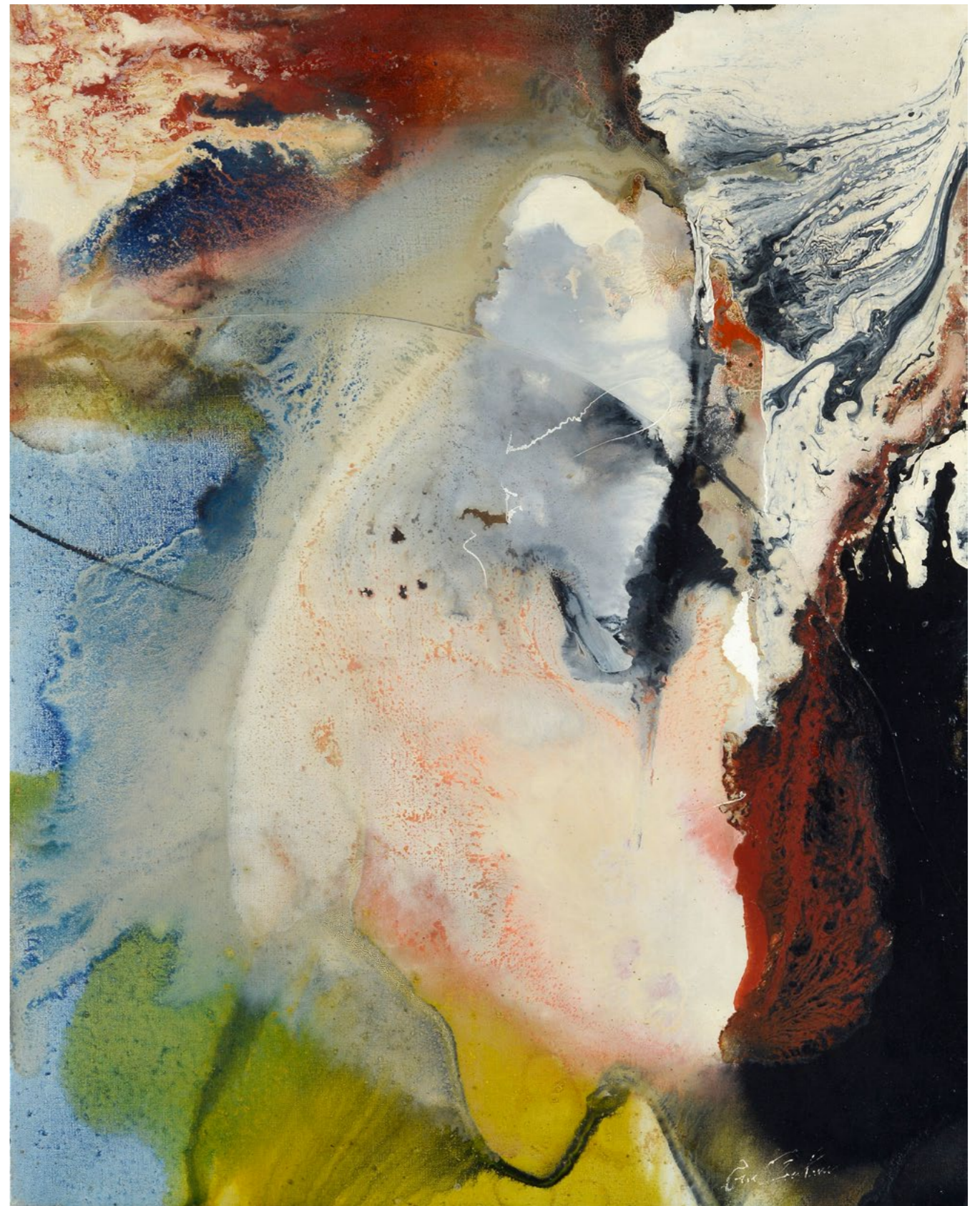
(Kansas City 1923)

CAPE OF GOOD HOPE, 1958

Olio su tela, cm. 77x62

Firma in basso a destra. Sul verso: firma, data e titolo; etichetta Esther Robles Gallery, Los Angeles. Provenienza: Martha Jackson Gallery, New York; Private Collection, New Mexico; GERAL PETERS GALLERY, New York; ESTHER ROBLES GALLERY, Los Angeles; Private Collection, Londra; A. M. ARTE MODERNA, Brescia. Esposizioni: 1960, 10 Giugno - 10 Luglio, Oils and Watercolours - Paul Jenkins, Esther Robles Gallery, Gallery of Realities, Taos, New Mexico.

€ 58.000/65.000





INDICE AUTORI

- Accardi** Carla - 201
Aguzzi Fabio - 311
Alviani Getulio - 202, 203, 320
Angeli Franco - 204
Annigoni Pietro - 252, 253
Arman Fernandez - 205, 339
Bakst Léon - 265
Boille Luigi - 327
Bonalumi Agostino - 337
Bonetti Uberto - 263
Bordino Paolo - 308
Buffet Bernard - 206
Capocchini Ugo - 244, 255, 256
Cappello Carmelo - 207
Cascella Michele - 208
Cavellini Guglielmo Achille - 309
Ceccobelli Bruno - 282
Ceroli Mario - 209
Chia Sandro - 210, 328
Ciussi Carlo - 303
Consagra Pietro - 211
Costalonga Franco - 212
Cremonini Leonardo - 254
Crippa Roberto - 330
Cucchi Enzo - 315, 326
Dangelo Sergio - 296
De Filippi Fernando - 213
De Grada Raffaele - 257
de Pisis Filippo - 273
Di Marco Andrea - 312
Di Piazza Fulvio - 307
Dorazio Piero - 322
Dorflinger Angelo Eugenio - 245
Dova Gianni - 283
Emblema Salvatore - 292
Faraoni Enzo - 243
Festa Tano - 323
Finzi Ennio - 280
Fioroni Giosetta - 316
Florenzi Roberto - 310
Fontana Lucio - 214
Fontanella Nuccio - 260
Francesconi Mario - 246
Francis Sam - 232, 318, 335
Galliani Omar - 215
Germanà Mimmo - 284
Guidi Virgilio - 248
Gusmaroli Riccardo - 297
Guttuso Renato - 216, 266
Indiana Robert - 217, 218, 219, 220
Jenkins Paul - 340
Koons (After) Jeef - 236bis, 236ter, 238bis, 238ter
Licata Riccardo - 300
Lüthi Urs - 221
Maccari Mino - 251
Mainolfi Luigi - 313
Marca-Relli Conrad - 325
Mariani Umberto - 304
Martinelli Andrea - 305
Martini Alberto - 262
Mastroianni Umberto - 287
Matta Sebastian - 222, 223, 224
Meggiato Gianfranco - 301
Mezzoli Olmedo - 242 s
Miccini Eugenio - 225, 285
Minezzi Antonio - 291
Mirò Joan - 226
Monachesi Sante - 241
Mondino Aldo - 227
Montanarini Luigi - 290
Murer Augusto - 261
Nespolo Ugo - 293
Nigro Mario - 317
Notargiacomo Gianfranco - 294, 295
Omiccioli Giovanni - 240
Paladino Mimmo - 228
Pancrazzi Luca - 298
Perilli Achille - 229, 230, 338
Phillips Peter - 231
Piacentino Gianni - 299
Plessi Fabrizio - 302
Poli Flavio - 279
Pozzati Concetto - 281
Prampolini Enrico - 267, 268
Ranaldi Renato - 286
Rosai Ottone - 274, 275, 276, 277, 278
Rotella Mimmo - 329
Ruggeri Piero - 321
Santomaso Giuseppe - 314bis
Sarenco (Isaia Mabellini) - 233
Schifano Mario - 319, 334
Sironi Mario - 272
Sopracase Vittorio - 288, 289
Tofanari Sirio - 259
Tornquist Jorrit - 324
Treccani Ernesto - 249, 250
Turcato Giulio - 314, 331, 332
Vasarely Victor - 234
Vedova Emilio - 239, 336
Viani Lorenzo - 269, 270, 271
Vittorini Umberto - 258
Warhol (After) Andy - 235, 236, 237, 238
Wolf Ferrari Teodoro - 264

R E G O L A M E N T O

1. Le condizioni di vendita sono quelle specificate sul catalogo dell'asta.
2. L'offerta per corrispondenza equivale all'alzata di mano in sala. All'aggiudicazione andrà aggiunto il 25% quale diritti d'asta compresa IVA ove previsto (dalla norma di legge).
3. L'offerta per corrispondenza sarà valida fino a che sarà uguale o superiore al massimo prezzo battuto in sala.
4. Nel caso ci giungessero, per una stessa opera, più offerte di pari importo, l'opera verrà aggiudicata alla prima offerta pervenutaci.

L'INDISCRETO
GALLERIA PANANTI  CASA d'ASTE
D A L 1 9 6 8

.....
rivista • di • approfondimento • • •
culturale • • • su • arte • scienza •
cultura pop • edizioni • Pananti • •
.....
.....
• • • [www. indiscreto.org](http://www.indiscreto.org) • • • •
.....



GALLERIA PANANTI  CASA d'ASTE
DAL 1968

Palazzo Peruzzi de' Medici - Via Maggio, 28/A - 50125 Firenze- Tel. +39 055 2741011 - Fax +39 055 2741034
Pananti Atelier - Casa Dugnani - Via Aurelio Saffi, 9 - 20123 Milano - Tel +39 02 84073085

www.pananti.com