

GALLERIA PANANTI  CASA d'ASTE
DAL 1968

AUTORI DEL XIX E XX SEC

ESPERTI

Arte Moderna e Contemporanea
Piero Pananti
Filippo Pananti

Arte Italiana, dipinti,
disegni e sculture del XIX e XX sec.
Andrea Baboni

Dipinti,
mobili e oggetti di Antiquariato
Massimo Bartolozzi
Emanuele Castellani
Assistente, Cristina Ceci

Grafica e Edizioni
Paolo Parri

Tessuti, tappeti e arazzi
Claudio Martinelli

Arte orientale
Francesco Morena

Gioielli e orologi
Alfredo Fiorentino

Auto storiche
Alessandro Bruni
Franco Bellucci
Franco Mazzetti

Direzione
Filippo Pananti

Amministrazione
Mirko Mercuri
Rosario Minniti

Magazzino/Consegne
Salvatore Schipani
Marco Magni

Contabilità
Ivonne Seitz

Consulente per il restauro
L'Atelier restauro dipinti

Grafica e design
Luchi Design - Firenze

Fotografia
Marco Giacomelli

Ufficio Stampa
Mara Amorevoli
Bianca Zani Pananti
press@pananti.com

Referente per il sud Italia
Enrico Caruso
enrico@pananti.com

Referenti per Palermo
Alfredo Fiorentino
alfredo@pananti.com

**ANTIQUARIATO, GIOIELLI, AUTORI DEL XIX E XX SEC,
ARTE MODERNA E CONTEMPORANEA**

ESPOSIZIONE

dal 4 all'11 luglio 2017
orario 10.00/13.00 - 14.00/19.00

ASTA

Mercoledì 12 luglio 2017, ore 16.00



AUTORI DEL XIX E XX SEC

Dal lotto 426 al lotto 577
Mercoledì 12 luglio, ore 16.00



426

426

Riccardo Pellegrini

(Milano 1863 - Crescenziago 1934)

MOSCHETTIERE A RIPOSO

Olio su tela, cm. 45x35

Firma in basso a destra.

€ 600/1.000



427

427

Antonio Ferrigno

(Maiori 1863 - Salerno 1940)

CASOLARE

Olio su tela, cm. 27x35

Firma in basso a sinistra. Sul verso: timbro "1921"

€ 200/350



429

429

Anonimo, inizio XIX sec.

SUONATORE, (1820-30)

Olio su cartone, cm. 29x22

Sul verso: cartellino a stampa della manifattura Jules Berville di Parigi.

€ 250/450

428



430

Guido Casciari

(Napoli 1900 - 1963)

PAESAGGIO CON CASA E FIGURE, 1924

Olio su cartone, cm. 22x31

Firmato e dedicato in basso a sinistra.

€ 150/250

430



431

Arturo Stagliano

(Cuglionesi 1867 - Torino 1936)

BIMBA

Olio su tavola, cm. 26x13,5

Firma in basso a destra.

€ 200/400

432

432

Scuola Italia Meridionale XIX sec.

RAGAZZA CON TAMBURELLO, 1894

Olio su tela, cm. 66,5x46,5

Tracce di firma in basso a destra. Sul verso:
iscrizioni illeggibili ad inchiostro con data.

€ 900/1.800



431





433

433

Rodolfo Paoletti

(Venezia 1866 - Milano 1924)

FIGURE IN MASCHERA

Olio su compensato, cm. 50x70

Firma in basso a destra.

€ 250/450



434

434

Giuseppe Giardiello

(Napoli 1887 - 1920)

PESCATORI

Olio su tela, cm. 40x57

Firma in basso a destra.

€ 350/550



435

435

Aleardo Villa

(Ravello 1865 - Napoli 1906)

RAGAZZA

Pastelli su carta, cm. 90x60

Firma in basso a destra.

€ 250/450

436

Ivan Karpoff

(Novocerkask 1898 - Milano 1970)

CANALE DI VENEZIA

Olio su tela, cm. 70x50

Firma in basso a destra.

€ 300/500

437

José Gallegos y Arnosa

(Jerez de la Frontera 1859 - Anzio 1917)

RITRATTO, 1909

Olio su tela, cm. 110x51

Firma, dedica e data in basso a destra.

€ 3.000/5.000

438

Arturo Stagliano

(Cuglionesi 1867 - Torino 1936)

BAMBINA

Olio su compensato, cm. 85x52,5

Firma in basso al centro.

€ 350/550

436



438



437





439

439

Gaetano Bocchetti

(Milano 1888 - Napoli 1990)

NATURA MORTA

Olio su compensato, cm.

49,5x58,5

Firma in basso a destra e sul verso.

€ 250/450

441

Anonimo XIX sec.

RITRATTO MASCHILE

Olio su tela, cm. 49x40

€ 550/650

442

Anonimo, sec. XIX

SIGNORA ELEGANTE

Olio su tela, cm. 89x64

Firmato in basso a destra "B. Ramba".

€ 800/1.200

440

Francesco Di Marino

(Napoli 1892 - 1954)

POLLAIO

Olio su compensato, cm.

20,5x30,5

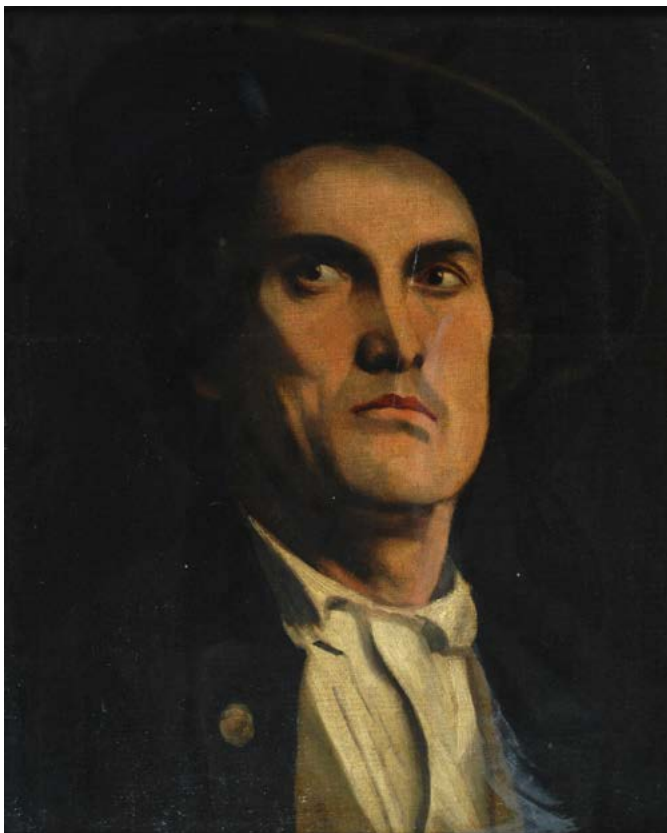
Firma in basso a destra. Sul verso: timbri ed etichetta

Galleria d'Arte Mediterranea, Napoli.

€ 250/350



440



441



442

443

Anonimo, sec. XIX

VENEZIA, A SAN MARCO
Tempera su carta, cm. 77x52

€ 300/500

444

Michele Federico

(Capri 1884 - 1966)

CAPRI, 1889

Olio su tela, cm. 49x99

Sul verso: etichetta Esposizione Arte Roma.

Sul verso: certificato di garanzia.

€ 800/1.200

445

Vincenzo Canino

(Napoli 1892 - 1980)

VITA DI PAESE

Olio su tela, cm. 83,5x90,5

Firmato in basso a sinistra: V.Canino.

€ 600/800

443



444



445





446



447

446
Anonimo, sec. XIX
 VEDUTA DI VENEZIA
 Tempera su carta, cm. 28,5x59

€ 300/600

447
Scuola Romana, XIX-XX sec.
 VEDUTA DEL COLOSSEO E DEI FORI
 Olio su tela, cm. 51,5x72
 Firmato in basso a destra: 'Anivitti'

€ 500/700

448

Giovanni (John) Califano

(Roma 1864 - 1946)

PAESAGGIO CON PASTORELLA E GREGGIE

Olio su compensato, cm. 55x45

Firma in basso al centro.

€ 700/1.000

448



451

451

Anonimo XIX sec.

ENTRATA DEL GIARDINO
BORGHESE DA PORTA DEL
POPOLO E IL PONTE DI RIALTO A
VENEZIA, 1829

Matita su carta

iscrizioni in basso a sinistra,
datati: "primo dic. 1829" e "17
maggio 1829".

€ 1.200/1.600





452

452

Luigi Crisconio

(Napoli 1893 - Portici 1946)

L'ACQUEDOTTO

Olio su cartoncino, cm. 35x43,5

Firma in basso a sinistra.

€ 400/600



453

453

Francesco Di Marino

(Napoli 1892 - 1954)

GIORNATA DI PIOGGIA

Olio su compensato, cm. 25,5x35

Firma in basso a sinistra.

€ 300/600



454

454

Eduardo Monteforte

(Salerno 1849 - Napoli 1932)

MATTINO AL VILLAGGIO

Olio su tela, cm. 42x55,5

Firma in basso a sinistra.

€ 2.000/2.500

455

P. Scognamiglio

POPOLANI

Olio su tela, cm. 51x40

Firma in basso a destra.

€ 300/500

456

Anonimo, sec. XIX

USCITA DELLA PROCESSIONE

Olio su tela, cm. 30x40

€ 250/350

457

Anonimo, sec. XIX

VEDUTA COSTIERA DI SORRENTO,

fine XIX- inizi XX secolo

Olio su tavola, cm 38,5x22,5

Firmato in basso a destra: 'Lix Bernardell'.

€ 200/400

458

Coppola Antonio

(Napoli 1850 - Napoli 1902)

NAPOLI, MARINA

Tempera su carta, cm. 32x59

Firma in basso a destra.

€ 500/700

456



457



458



455





459

459

Francesco Di Marino

(Napoli 1892 - 1954)

LUNGO MARE DI NAPOLI

Olio su compensato, cm. 24,5x34

Firma in basso a sinistra.

€ 250/350

460

Anonimo, sec. XIX

FIGURE AL TABERNACOLO

Olio su cartone telato, cm. 41,5x26,5

Firma illeggibile in basso a destra.

€ 300/500

461

Francesco Raffaello Santoro

(Fuscaldo 1844 - Roma 1927)

RITRATTO DI SIGNORA

Acquerello su carta riportata su tela, cm. 54x36

Firmato in basso a destra: Fran. Raf. Santoro. Sul

verso, ad inchiostro: "Francesco Raf. Santoro/14 Via Porta Pinciana/(Studio)/Roma".

€ 700/1.200

460



461



462



463



462
Juan Pablo Salinas Teruel
(Spagna 1871 - 1946)
DONNA ALLA SPINETTA
Olio su legno, cm. 30x42
Firma in basso a destra.

€ 2.000/3.000

463
Felice Giordano
(Napoli 1880 - Capri 1964)
CAPRI, 1901
Olio su tela, cm. 26x36
Titolo, firma e data in basso a destra.

€ 500/1.000



464

464

Nicola Palizzi

(Vasto 1820 - Napoli 1870)

PASTORE

Olio su tela, cm. 52x39

Firmato in basso a destra: N.Palizzi. Sul verso: "Dipinto giovanile di/Nicola Palizzi/Alfredo Schettini"

€ 1.200/1.600



465

465

Luca Albino

(Maiori 1884 - 1952)

PESCATORI SULLA SPIAGGIA, 1929

Olio su compensato, cm. 35,5x50

Firma e data in basso a sinistra.

€ 400/600



466

466

Pietro Saja

(Sessano del Molise 1779 - Napoli 1833)

BALLO POPOLARE

Olio su cartone, cm. 23x30,5

Firma in basso a sinistra.

€ 300/500

467

Gaetano Capone

(Maiori 1845 - 1924)

VITA DI PAESE

Olio su tavola, cm. 33x24,5

Firma in basso a sinistra.

€ 800/1.200

468

Anonimo, sec. XIX

VEDUTA SUL GOLFO DI NAPOLI, 1877

Olio su tela, cm. 35x55

Datato in basso a destra.

€ 500/700

467



468





469



470

469

Anonimo XIX sec.

DONNA CON CESTO DI FIORI

Olio su cartone, cm. 40,5x27,5

Firmato in basso a sinistra "V. Pacetti".

€ 250/350

471



470

Anonimo, sec. XIX

CONTADINA CON CESTE

Olio su cartone, cm. 40,5x27,5

Firmato in basso a sinistra "V. Pacetti".

€ 250/350

471

Francesco II Fergola

(Napoli 1821 - 1894)

MAREGGIATA DAVANTI AL GOLFO DI NAPOLI

Tempera su carta, cm. 31x50,5

Firma in basso a destra.

€ 300/500



472

472

Eduardo Monteforte

(Salerno 1849 - Napoli 1932)

**VEDUTA DI NAPOLI DA
SAN MARTINO**

Olio su tela riportata su

cartone, cm. 12,5x22,5

Firma in basso a destra.

Sul verso: etichetta

Galleria Forti, Napoli.

€ 500/700

473

Luca Albino

(Maiori 1884 - 1952)

**PESCATORI SULLA
SPIAGGIA DI MAIORI, 1929**

Olio su compensato, cm.

35,5x50

Firma e data in basso a

sinistra.

€ 400/600



473



474

474

Pietro Scoppetta

(Amalfi 1863 - Napoli 1920)

SIGNORA AL CAFFÈ

Olio su cartone, cm. 57,5x35

Firma in basso a sinistra.

€ 1.000/1.500

476

Girolamo Gianni

(Napoli 1837 - Malta 1895)

VEDUTA DI SORRENTO, 1880

Olio su tela, cm. 77,5x105

Firma e data in basso a destra. Sul verso:
numero di riferimento n. 340

€ 4.000/6.000

476



477

Vincenzo Irolli

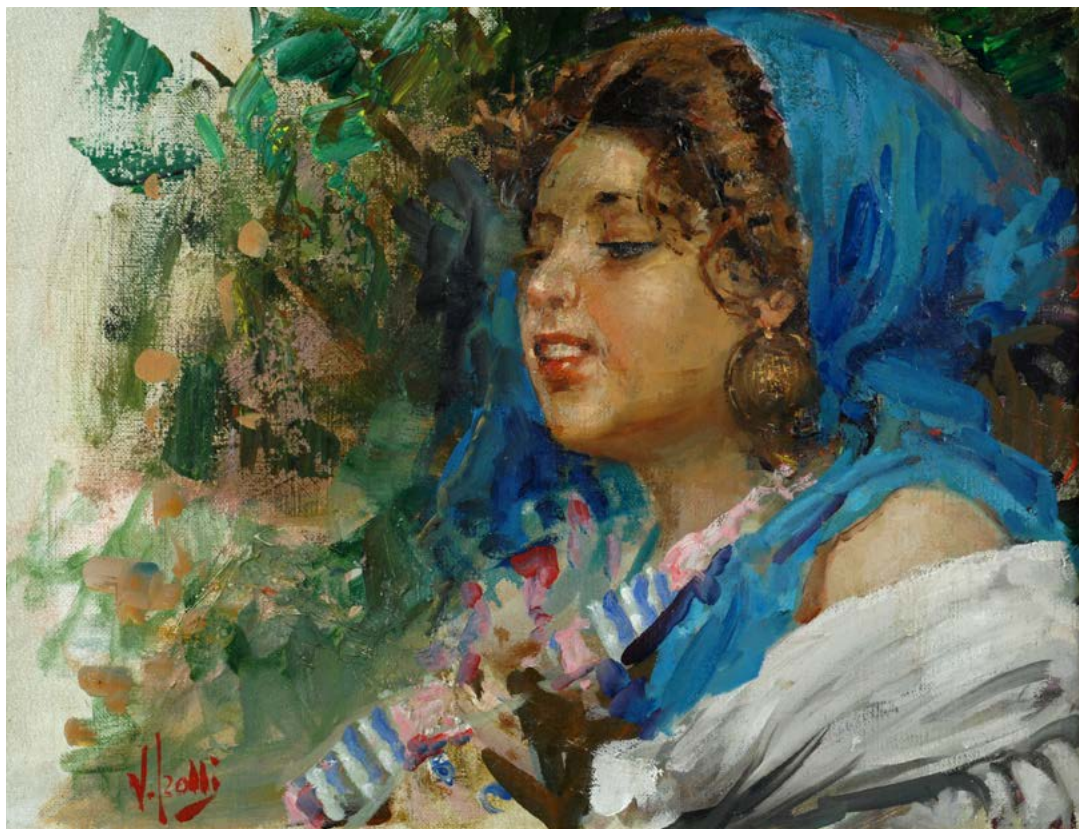
(Napoli 1860 - 1949)

RAGAZZA

Olio su tela, cm. 30x40

Firma in basso a sinistra. Sul verso: scritta con dichiarazione di autenticità.

€ 2.000/2.500



477

478

Carlo Brancaccio

(Napoli 1861 - 1920)

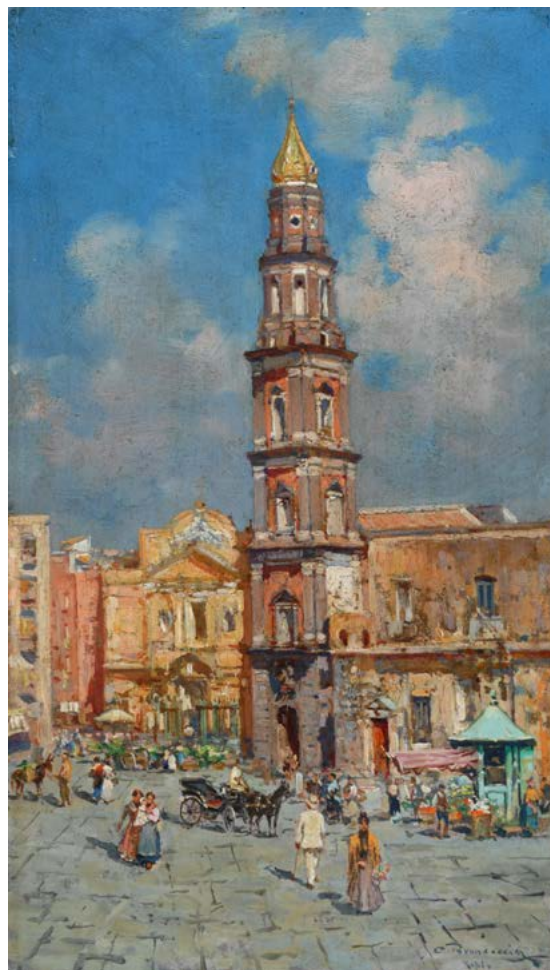
SCORCIO DI NAPOLI

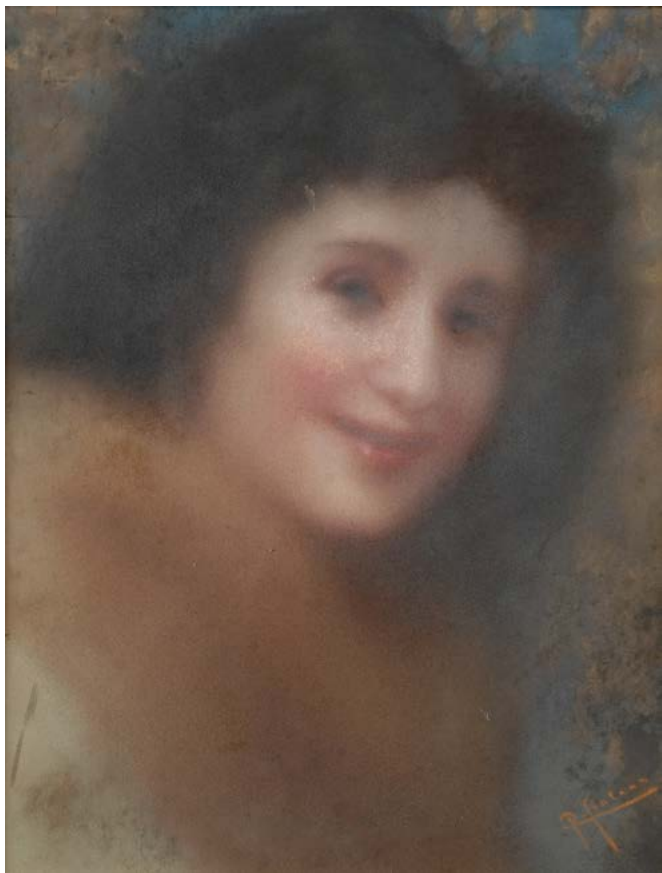
Olio su tavola, cm.

39x22

Firma in basso a destra.

€ 1.000/2.000





479

479

Roberto Fontana

(Milano 1844 - 1907)

RITRATTO

Pastelli su cartone, cm. 42x34

Firma in basso a destra.

€ 500/800



480

480

Fausto Pratella

(Napoli 1888 - 1964)

BARCHE ALL'ATTRACCO

Olio su compensato, cm. 30 x 24

Firma in basso a destra.

€ 250/350



481

481

Henry Markò

(Firenze 1855 - Lavagna, Genova 1921)

PAESAGGIO CON FIUME E PONTE

Olio su tela, cm. 75x40

Firma in basso a sinistra.

€ 600/800

GALLERIA PANANTI - CASA D' ASTE



482

482

Henry Markò

(Firenze 1855 - Lavagna, Genova 1921)

ALBERO E RUSCELLO

Olio su tela, cm. 75x40

Firma in basso a destra.

€ 600/800

ASTA 124 - MERCOLEDÌ 12 LUGLIO 2017 - ORE 16,00



483

Fausto Pratella

(Napoli 1888 - 1964)

PESCATORI NEL GOLFO

Olio su tela riportata su compensato, cm. 68x94,5

Firma in basso a destra.

€ 2.500/3.000

484

Attilio Pratella

(Lugo di Romagna 1856 - Napoli 1949)

BARCHE CON PESCATORI A MERGELLINA

Olio su tavola, cm. 21,5x43

Firma in basso a destra.

€ 1.300/1.800

485

Carlo Brancaccio

(Napoli 1861 - 1920)

STRADA DI PARIGI

Olio su tela, cm. 42,5x32,5

Firma in basso a sinistra.

€ 1.500/2.000

485



486

Vincenzo Migliaro

(Napoli 1858 - 1938)

RITRATTO FEMMINILE

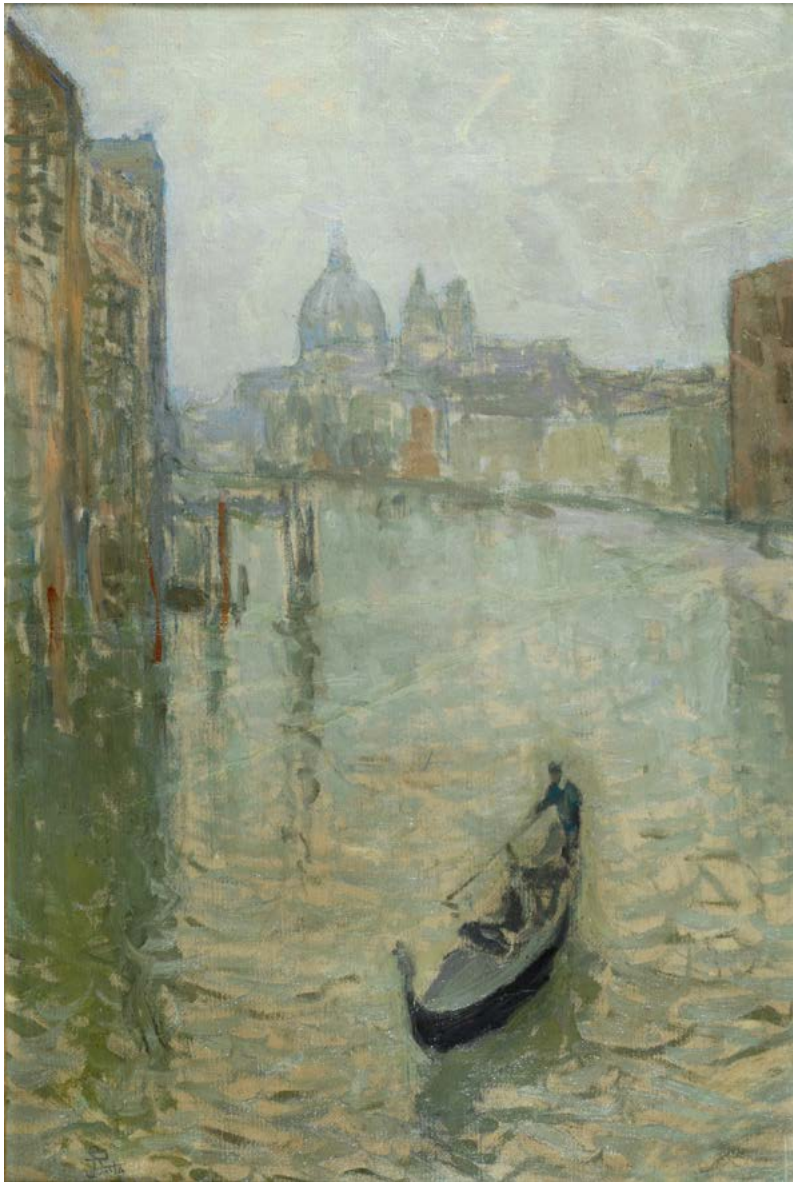
Olio su tavola, cm. 21,5x14

Firma in basso a sinistra.

€ 1.000/1.500

486





487

487

Paolo Sala

(Milano 1859 - 1924)

CALLE A VENEZIA

Olio su tela, cm. 66x43

Firma in basso a destra.

€ 800/1.200

GALLERIA PANANTI - CASA D' ASTE



488

488

Attilio Pratella

(Lugo di Romagna 1856 - Napoli 1949)

VIALE CON FIGURE

Olio su tavola, cm. 13x8

Firma in basso a destra.

€ 300/500

ASTA 124 - MERCOLEDÌ 12 LUGLIO 2017 - ORE 16,00



489

489

Vincenzo Irolli

(Napoli 1860 - 1949)

TERRAZZA CON VASI DI FIORI

Acquerello su carta, cm. 39x28

Firma in basso a sinistra.

Sul verso: "Proprietà Conte Materazzi".

€ 900/1.800

490

Oscar Ricciardi

(Napoli 1864 - 1937)

MERCATO

Tempera su tela, cm. 30x25

Firma in basso a destra.

€ 600/1.200

491

Francesco Galante

(Margherita Di Savoia 1884 - 1972)

VEDUTA A CAPRI

Olio su compensato, cm.

39,5x49

Firma in basso a destra.

€ 300/500



490

491





493

493

Carmine Ciardiello

(Napoli 1871 - 1916)

PESCATORI SULLA SPIAGGIA

Olio su tela, cm. 48x68

Firma in basso a destra.

€ 300/500



494

494

Pietro Scoppetta

(Amalfi 1863 - Napoli 1920)

SIGNORA SEDUTA

Pastelli su carta, cm. 56x44

Firma in basso a sinistra.

€ 900/1.500

495



496



495

Nicola Palizzi

(Vasto 1820 - Napoli 1870)

CASCINA CON FIGURE

Olio su tela, cm. 25x37,5

Firma in basso a sinistra.

€ 350/550

496

Fausto Pratella

(Napoli 1888 - 1964)

BARCHE, 1903

Olio su tela, cm. 65x100

Firma e data in basso a destra.

€ 1.200/2.000



497

498



497

Eugenio Scorzelli
(Buenos Aires 1890 - Napoli 1958)

STRADA DI LONDRA
Olio su tela riportata su
cartone, cm. 30x50
Firma in basso a
sinistra.

€ 400/700

498

Fausto Pratella
(Napoli 1888 - 1964)

VENEZIA
Olio su tela, cm. 60x73
Firma in basso a
sinistra.

€ 1.200/2.000

499

Carlo Brancaccio

(Napoli 1861 - 1920)

CASEGGIATI SUL CANALE

Olio su cartone, cm. 26x21

Firma in basso a destra.

€ 1.200/1.500

499



500

Antonio Mancini

(Roma 1852 - 1930)

STUDIO DI TESTA

Sanguigna su carta, cm. 28x38,5

Firma in basso a destra.

€ 600/800

500





501

501

Cosimo Conti

(Firenze 1825 - 1893)

LE CENTO CITTÀ SORELLE ITALIANE

Studi con modifiche progressive per la realizzazione di una litografia.

A) Matita su carta, cm. 24,5x43,5

B) Matita su carta, cm. 31,5x43

C) Tempera e acquerello, cm. 31x43,5

D) Litografia, mm. 350x510; Firenze
Tipografia La Venezia.

€ 1.200/1.600



502

Anonimo XIX sec.

NATURA MORTA CON ANGURIA E POPONE

Olio su tela, cm. 38x48

€ 500/700



502



503



504



503
Anonimo XX sec.
CAVALLO
Olio su compensato, cm. 23x32,5

€ 300/600

504
Ruggero Focardi
(Firenze 1862 - Quercianella 1934)
LA SPIAGGIA DEL FORTE DE' MARMI, 1925
Olio su tavola, cm. 28,5x39
Firma e data in basso a destra. Sul verso: firma e titolo di
mano dell'artista; antichi cartellini ed etichette con numeri
di riferimento.

€ 400/600



506

506

Alessandro Sani

(Firenze 1856 - 1927)

IN CUCINA

Olio su tela, cm. 36,5x28

Firma in alto a sinistra.

€ 1.200/1.800

507

Antonio Piccini

(Trani 1846 - Roma 1920)

RITRATTO DI OJETTI, 1872

Matita su carta, cm. 28x20

Firma e data in basso a destra.

€ 200/400

508

Anonimo del XIX sec.

RITRATTO DI DONNA

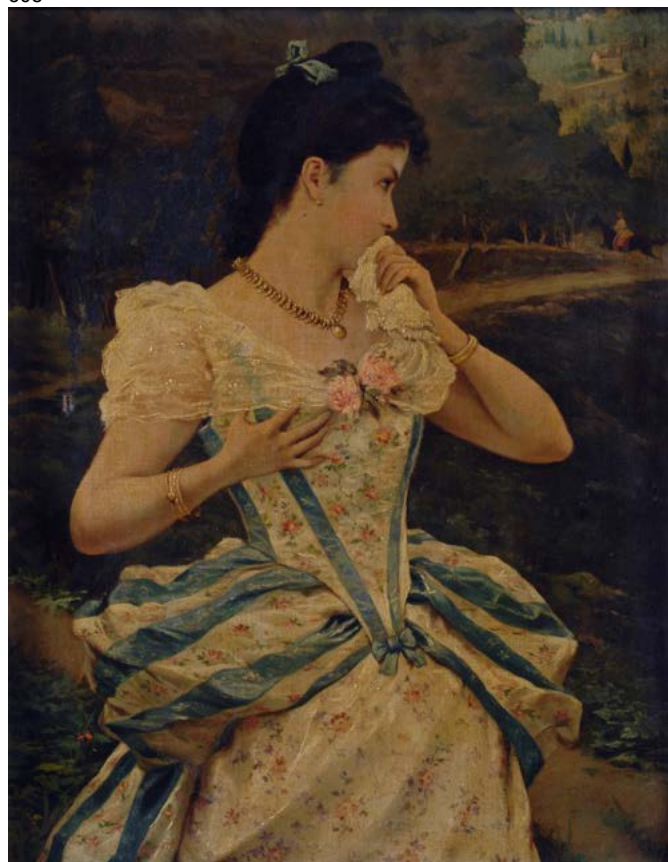
Olio su tela, cm. 28x20,5

€ 300/500

507



508



509

Riccardo Magni

(1886 - 1964)

CAVALLO

Olio su cartone telato, cm. 40x49,5

Firma in basso a destra.

€ 200/400

510

Antonio Maria Aspettati

(Firenze 1880 - 1949)

IN SAGRESTIA

Olio su tela, cm. 50x60,5

Firma in basso a destra.

€ 500/1.000

511

Rutilio Muti

(Vicchio di Mugello 1904 - 1995)

MERCATO (DOMENICA DELLE PALME)

Olio su compensato, cm. 15x34,5

Firma in basso a destra. Sul verso: firma e titolo.

€ 200/300

512

Angiolo Volpe

(Livorno 1943)

CHIOGGIA

Olio su tela, cm. 50x70,5

Firma in basso a destra. Sul verso: firma e titolo; etichetta Galleria d'Arte Pallavicini, Firenze.

€ 400/600

509



510



511



512





513

513

Masaniello Luschi
(Livorno 1942 - 1995)

ARDENZA, 1969

Olio su faesite, cm. 35x50

Firma in basso a destra. Sul
verso: firma data e titolo;
etichetta Boutique del
quadro, Livorno.

€ 300/500

515

Ermenegildo Agazzi
(Mapello 1866 - Bergamo 1945)

PAESAGGIO, 1945

Olio su tavola, cm. 44,5x60

Firma e data in basso a
destra.

€ 1.200/1.600



515

514

Antonio Maria Aspettati
(Firenze 1880 - 1949)

FIGURE IN PREGHIERA

Olio su tela, cm. 55x45

Firma in alto a sinistra.

€ 600/1.200

516

Angiolo Volpe
(Livorno 1943)

PINETA DI ARDENZA, 1968

Olio su faesite, cm. 70x50

Firma e data in basso a
sinistra. Sul verso: firma,
data e titolo.

€ 280/400

514



516



517

Ruggero Focardi

(Firenze 1862 - Quercianella 1934)

BUOI, 1916

Olio su compensato, cm. 24,5x29,5

Firma e data in basso a destra.

€ 400/600

518

Angiolo Volpe

(Livorno 1943)

BUTTERO A CAVALLO, 1975

Olio su tela, cm. 70 x 50

Firma in basso a destra. Sul verso: firma,

data e titolo; etichetta Galleria d'Arte

Pallavicini, Firenze.

€ 500/600

519

Antonio Maria Aspettati

(Firenze 1880 - 1949)

RITRATTO DI RAGAZZA

Olio su tela, cm. 45x30

Firma in basso a sinistra.

€ 300/500



517

520

Ugo Galvagni

(Firenze 1867 - 1910)

RITRATTO DI SIGNORA

Olio su tela, cm. 64x43

Firmato in alto a sinistra: Galvagni

Ugo Galvagni fu discepolo di Antonio Ciseri nella città natale; si trasferì poi a Napoli dove ebbe quali insegnanti Domenico Morelli e Filippo Palizzi. Sperimentò tutti i generi della pittura con particolare predilezione per il ritratto, in cui cercò di interpretare soprattutto il carattere del soggetto e nella donna, la grazia l'eleganza. In America ritrasse svariati personaggi di rilievo, tra cui Rock Feller e numerose signore dell'aristocrazia.

€ 300/500

518



519



520





521

521

Renato Passaro

(Napoli 1910 - 1970)

MIETITURA, 1950

Olio su compensato, cm. 25x33

Firma e data in basso a destra.

€ 300/600



522

522

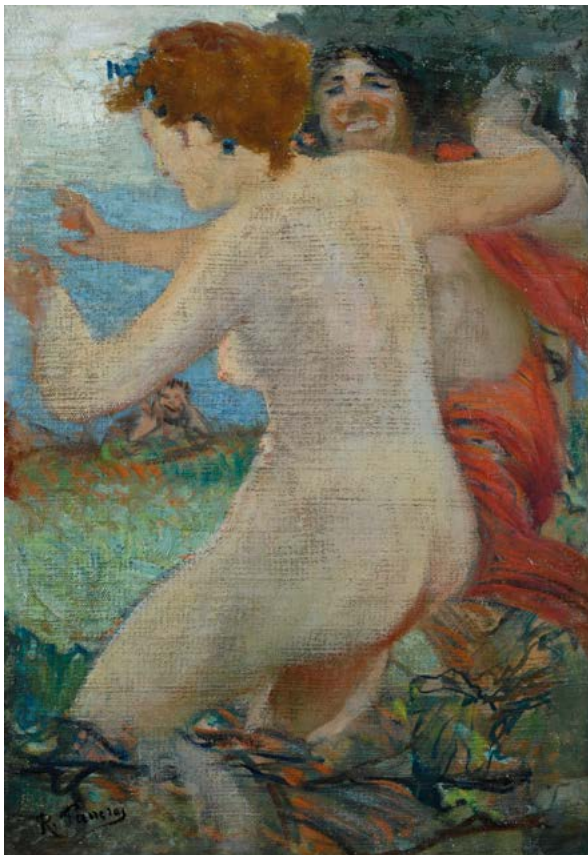
Anonimo XX sec.

MILITARI

Olio su tela, cm. 38x67

Firma illeggibile in basso a destra.

€ 1.000/2.000



523

523

Ruggero Panerai

(Firenze 1862 - Parigi 1923)

DANZA

Olio su tela, cm. 35,5x31,5

Firmato in basso a sinistra: 'R. Panerai'.

€ 600/1.000



524

524

Cafiero Filippelli

(Livorno 1889 - 1973)

RITRATTO, 1931

Olio su compensato,
cm. 49x40

Firma e data in basso a
sinistra.

€ 600/800

525

Giovanni March

(Tunisi 1894 - Livorno 1974)

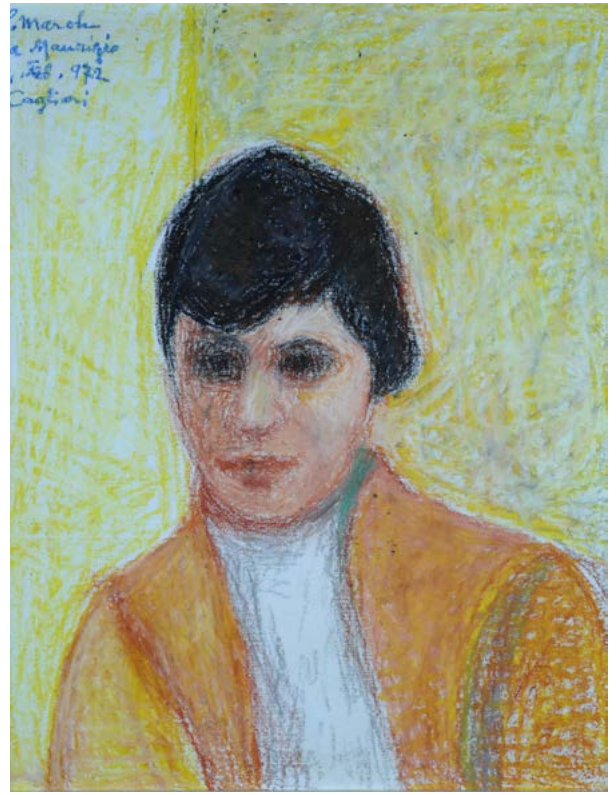
BUE

Olio su cartone, cm.
15,5x25,5

Firma in alto a sinistra.

€ 450/550

526



526

526

Giovanni March

(Tunisi 1894 - Livorno 1974)

RITRATTO, 1972

Pastelli a olio su
cartone telato, cm.
49,5x40,5

Firma, data e dedica in
alto a sinistra.

€ 200/400



527

527

Giovanni March

(Tunisi 1894 - Livorno 1974)

TRAMONTO AL FORTE
DEI MARMI

Olio su tela, cm. 50x70

Firma in basso a
sinistra. Sul verso:
firma e titolo.

€ 350/500





528

528

Carlo Domenici
(Livorno 1898 - 1981)

NEL BOSCO

Olio su compensato, cm. 35x50
Firma in basso a destra. Sul
verso: firma e titolo.

€ 500/700



529

529

Carlo Domenici
(Livorno 1898 - 1981)

BUOI AL PASCOLO

Olio su compensato, cm. 50x70
Firma in basso a destra. Sul
verso: firma e titolo.

€ 700/1.200



530

530

Carlo Domenici
(Livorno 1898 - 1981)

CONTADINE NEI CAMPI

Olio su compensato, cm. 35,5x50
Firma in basso a destra. Sul
verso: firma e titolo.

€ 600/1.000

532



533



532
Carlo Domenici
(Livorno 1898 - 1981)
BUTTERO A CAVALLO
Olio su cartone, cm. 50x69
Firma in basso a destra.

€ 1.000/2.000

533
Carlo Domenici
(Livorno 1898 - 1981)
LA SOSTA
Olio su cartone, cm. 50x69
Firma in basso a destra.

€ 1.000/2.000



534

Renato Natali

(Livorno 1883 - 1979)

BALLERINI, anni '30-40

Olio su compensato, cm. 47,5x49

Firma in basso a destra.

€ 1.000/2.000

535



536



535

Carlo Domenici

(Livorno 1898 - 1981)

VELIERI

Olio su compensato, cm. 35x55

Firma in basso a destra. Sul verso: firma e titolo.

€ 500/700

536

Carlo Domenici

(Livorno 1898 - 1981)

BARCONE

Olio su faesite, cm. 34,5x49

Firma in basso a destra.

€ 500/800

537



538



537

Carlo Domenici

(Livorno 1898 - 1981)

VELIERI

Olio su compensato, cm. 35,5x50

Firma in basso a destra e sul verso.

€ 600/800

538

Carlo Domenici

(Livorno 1898 - 1981)

CAMPAGNA

Olio su compensato, cm. 35,5x56

Sul verso, a matita: "Ardenza podere Conti".

€ 650/850



539

539

Renato Natali

(Livorno 1883 - 1979)

RISSA

Olio su compensato, cm. 45,5x69,5

Firma in basso a destra. Sul verso: Galleria d'Arte Pallavicini, Firenze. Provenienza: Galleria d'Arte Pallavicini. Etichetta firma e titolo.

€ 2.500/3.500

540

Renato Natali

(Livorno 1883 - 1979)

VECCHIA STRADA DI LIVORNO

Olio su compensato, cm. 60x45

Firma in basso a destra. Sul verso: firma, titolo e dedica dell'autore. Etichetta Galleria d'Arte Pallavicini, Firenze.

€ 2.500/3.500

540





541

Renato Natali

(Livorno 1883 - 1979)

MARINA LIVORNESE

Olio su compensato, cm. 36x50

Firma in basso a destra.

€ 1.200/1.400

542

Renato Natali

(Livorno 1883 - 1979)

MATTINO AL PORTO DI LIVORNO, anni '20

Olio su tela, cm. 45x92

Firma in basso a destra. Sul verso: firma e titolo.

€ 3.000/4.000

542



543

Renato Natali

(Livorno 1883 - 1979)

BARCHE IN PORTO,
(1930)

Olio su compensato,
cm. 47,5x59

Firma in basso a
destra. Sul verso:
firma e titolo.

€ 2.500/3.500



543

544

544

Renato Natali

(Livorno 1883 - 1979)

BARUFFA

Olio su compensato,
cm. 50x70

Firma in basso a
sinistra.

€ 1.500/2.500





545

546



545

Angiolo Tommasi

(Livorno 1858 - Torre del Lago 1923)

MARINA

Olio su tavola, cm. 11,5x21

Firma in basso a sinistra. Sul verso: etichetta

Cose d'altri tempi, Montecatini terme.

€ 2.000/4.000

546

Cesare Ciani

(Firenze 1854 - 1925)

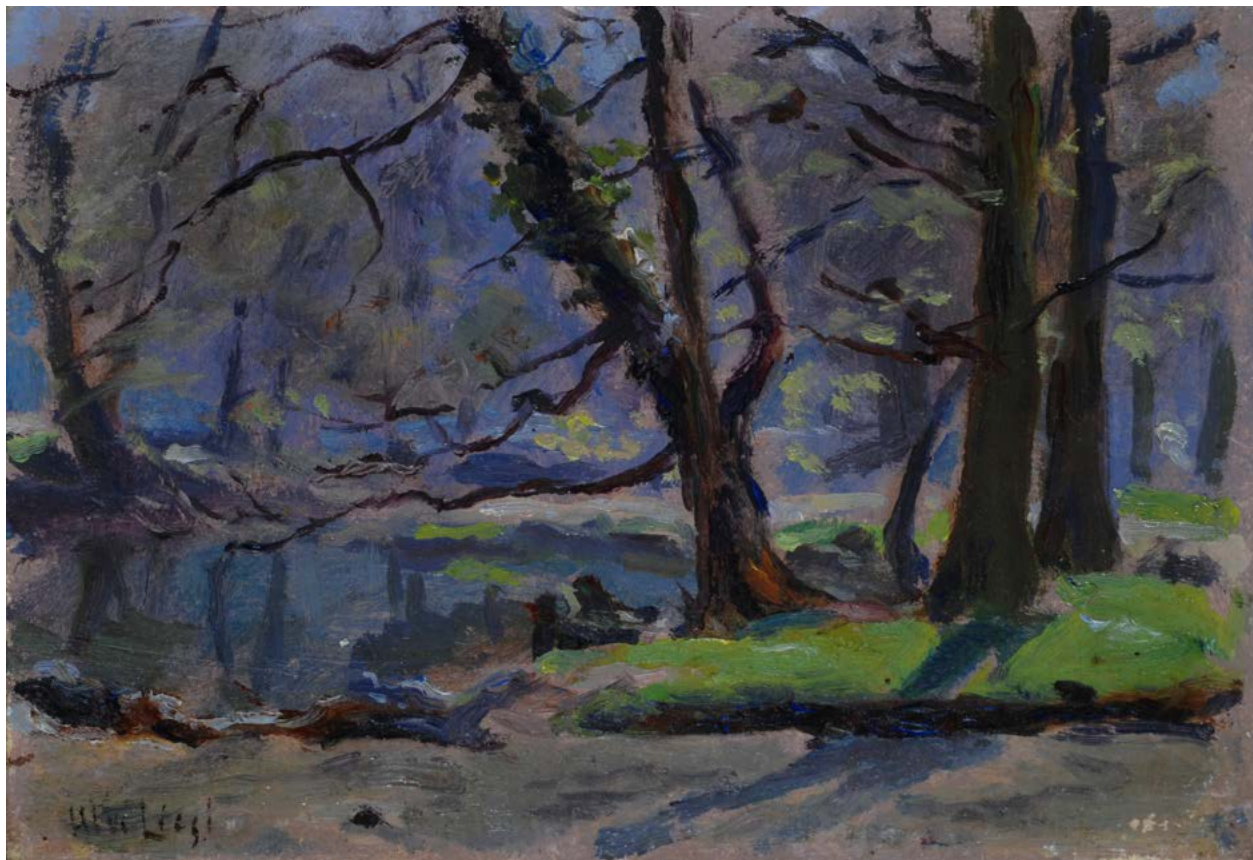
RITRATTO DI RAGAZZA

Olio su cartone, cm. 35,5x41

Firmato in basso a destra: "Ciani".

€ 400/600

547



547

Ulvi Liegi

(Livorno 1858 - 1939)

ALBERI

Olio su cartone, cm. 15,5x22,5

Firma in basso a sinistra. Sul verso: "in segno d'amicizia/
l'amico/F. Cecc..".

€ 1.000/1.500

548

Ulvi Liegi

(Livorno 1858 - 1939)

STRADINA DI CAMPAGNA CON CONTADINA, (1930)

Olio su compensato, cm. 50x35

Firmato in basso a destra: Ulvi Liegi. Certificato di autenticità
Archivio Baboni per la pittura Italiana del XIX secolo.

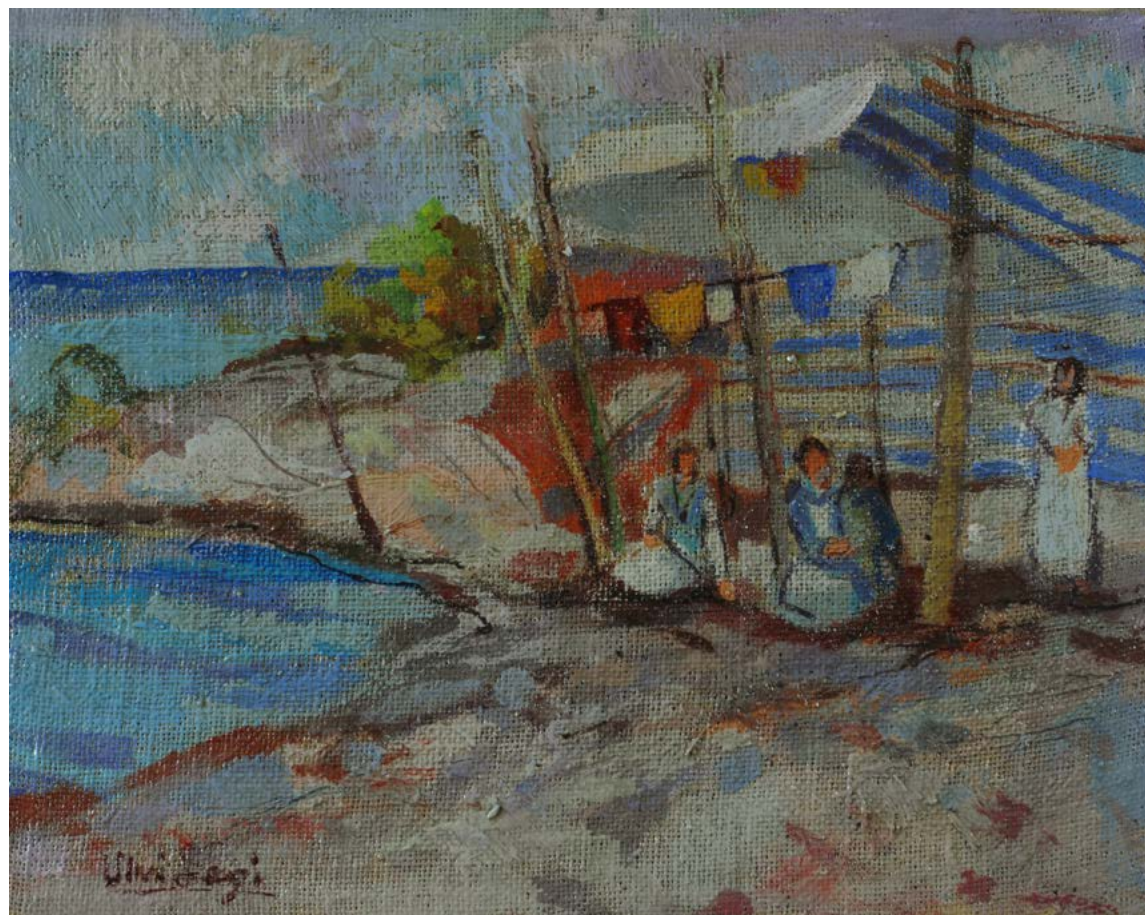
€ 2.000/3.000

548





549



550

549

Beppe Ciardi

(Venezia 1875 - Quinto di Treviso 1932)

PAESAGGIO ROMANO, 1900

Olio su tavola, cm. 22x49,5

Firma e data in basso a destra. Sul verso a inchiostro: firma dell'autore e data "Beppe Ciardi Roma 1900"; "autentico/di Beppe Ciardi/M Borgiotti"; firma dell'autore "Beppe Ciardi".

€ 1.500/2.500

550

Ulvi Liegi

(Livorno 1858 - 1939)

FIGURE SULLA SPIAGGIA

Olio su tavoletta, cm. 20x30

Firma in basso a sinistra.

€ 4.000/6.000



551

Cesare Ciani

(Firenze 1854 - 1925)

GRANDE STRADA CON FIGURE

Olio su cartone, cm. 28x55,5

Firma in basso a destra.

€ 6.000/8.000



552

Ludovico Tommasi

(Livorno 1866 - Firenze 1941)

ACCAMPAMENTO, (1914)

Olio su tela, cm. 33x42

Firma in basso a destra.

€ 2.000/4.000



553

Ludovico Tommasi
(Livorno 1866 - Firenze 1941)

LAVORO NEI CAMPI, 1898
Olio su cartone, cm. 48,5x67,5
Firma e data in basso a destra.

€ 3.000/5.000



554



555

554

Francesco Gioli

(San Frediano a Settimo 1846 - Firenze 1922)

PAESAGGIO ALL'ALBA

Olio su tavola, cm. 26x61

Firma in basso a destra.

€ 1.800/2.000

555

Guglielmo Ciardi

(Venezia 1842 - 1917)

CASCINA DI MONTAGNA

Olio su tavola, cm. 25x58,5

Firma in basso a sinistra.

€ 2.000/3.000



556

Mario Puccini

(Livorno 1869 - Firenze 1920)

VASO CON FIORI, (1910-1912)

Olio su tavola, cm. 32,5 x 33,5

Firmato in altro a destra: 'M o Pochein'. Sul retro: etichetta a stampa della XIII Biennale di Venezia con numero di riferimento, 874; a matita a grafite, Righini; scritte e numeri vari di riferimento. Provenienza: Ferrara, collezione Carlo Righini; Firenze, collezione Mario Galli. Esposizione: 1922, Venezia, XIII Esposizione Internazionale d'Arte della Città di Venezia, (Mostra Individuale di Mario Puccini, n.17). Bibliografia: 1922, U. Ojetti, Mostra Individuale di Mario Puccini, in XIII Esposizione Internazionale d'Arte della Città di Venezia. Catalogo, terza ed., Milano, Bestetti e Tumminelli, p.86, n. 17; 1992, R. Tassi, F. Tassi, R. Monti (a cura di), Mario Puccini, Firenze, Edizioni "Il Torchio", pp.245 n.354 (ill.), 399 n. 354 (Rose rosse).

€ 6.000/8.000



557



558

557

Llewelyn Lloyd

(Livorno 1879 - Firenze 1949)

PIATTO CON ROSE

Olio su cartone, cm. 45x65

Firma in basso a destra.

€ 6.000/8.000

558

Cesare Ciani

(Firenze 1854 - 1925)

MADRE E FIGLIO

Olio su tela riportata su cartone, cm. 21x26,5

Firma in basso a destra. Sul verso a pennarello: "Vero e bello/di Cesare Ciani/Renato Tassi".

€ 1.500/2.000

559

Raffaello Sorbi

(Firenze 1844 - 1931)

PAESAGGIO CON CASEGGIATI, (1890-1900)

Olio su tavola, cm. 12,5 x 4,5

Firmato in basso a destra: R Sorbi. Provenienza: Firenze, Galleria Pananti. Esposizioni: 2013, Firenze, Galleria Pananti Casa d'Aste, Opere scelte dell'Ottocento italiano da collezioni private, n.35. Bibliografia: 2013, A. Baboni, a cura di, Opere scelte dell'Ottocento italiano da collezioni private, catalogo della mostra, Firenze, Edizioni Pananti, n.35

€ 3.000/6.000

559



560

Llewelyn Lloyd

(Livorno 1879 - Firenze 1949)

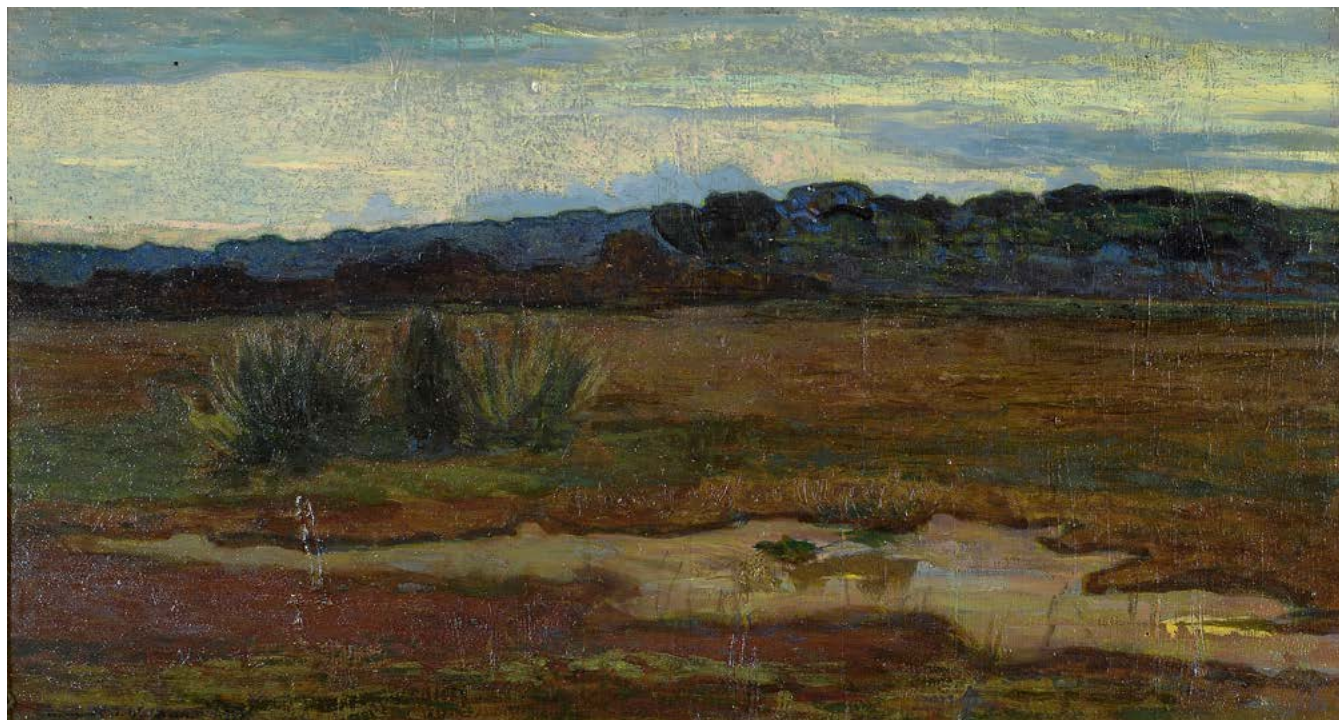
BOCCA D'ARNO, 1902

Olio su tavola, cm. 18,5x34,5

Firmato, titolato e datato in basso a sinistra: Ll. Lloyd Bocca d'Arno 1902. Sul retro: dedica dell'artista all'amico Nello Tarchiani; timbro della Galleria d'Arte "La Stanzina" di Firenze. Provenienza: Firenze, collezione Nello Tarchiani; Firenze, Galleria d'Arte "La Stanzina"; Milano, collezione privata, Firenze, Galleria Pananti. Esposizioni: 2013, Firenze, Galleria Pananti Casa d'Aste, Opere scelte dell'Ottocento italiano da collezioni private, n.64. Bibliografia: 1995, F. Donzelli, Llewelyn Lloyd. 1879-1949, Legnano, EdiCART, p. 356 tav. CXVII; 2013, A. Baboni, a cura di, Opere scelte dell'Ottocento italiano da collezioni private, catalogo della mostra, Firenze, Edizioni Pananti, n.64

€ 7.000/9.000

560





561

Angiolo Tommasi

(Livorno 1858 - Torre del Lago 1923)

PAESAGGIO PALUSTRE, (1895-1900)

Olio su tavola, cm. 24,2x51

Firmato in basso a destra: Angiolo Tommasi. Provenienza: Firenze, Casa d'Aste Sotheby's Italia; Firenze, Galleria d'arte "La Stanzina", Firenze, Galleria Pananti. Esposizioni: 1983, Firenze, Sotheby's Italia, Dipinti del sec. XIX Satmpe, Disegni e Dipinti Antichi, asta del 19-24 maggio, n. 93 (Paesaggio con palude); 2013, Firenze, Galleria Pananti Casa d'Aste, Opere scelte dell'Ottocento italiano da collezioni private, n. 47. Bibliografia: 1983, Firenze, Sotheby's Italia, Dipinti del sec. XIX Satmpe, Disegni e Dipinti Antichi, catalogo asta del 24 maggio, p.32 n.93 (Paesaggio con palude); 2013, A. Baboni, a cura di, Opere scelte dell'Ottocento italiano da collezioni private, catalogo della mostra, Firenze, Edizioni Pananti, n.47

€ 8.000/12.000



562

Adolfo Tommasi

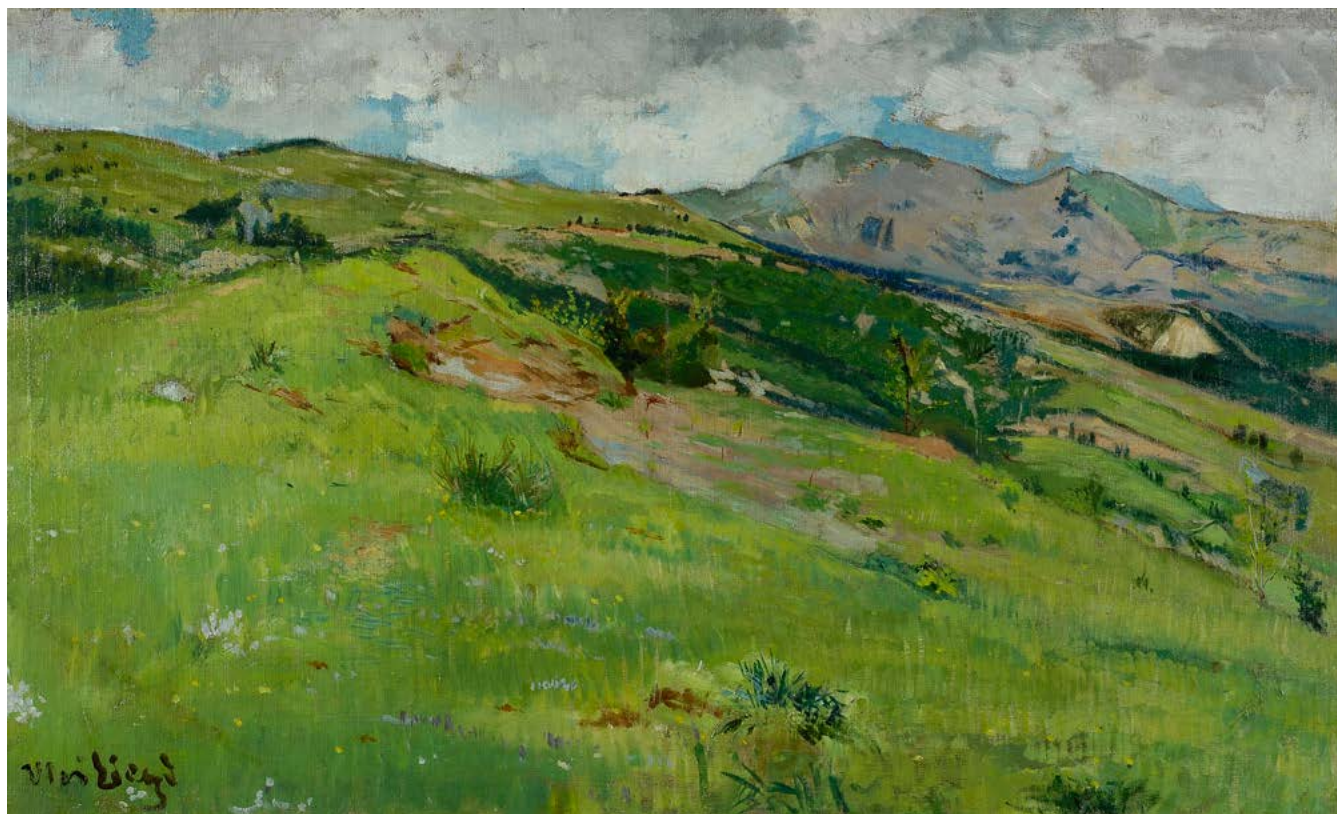
(Livorno 1851 - 1933)

VIOTTOLE DI PAESE, (1885-1890)

Olio su tavola, cm.39,5x27

Firmato in basso a destra: Adolfo Tommasi. Sul retro: timbro della Galleria d'Arte "La Stanzina" di Firenze. Provenienza: Firenze, Galleria d'Arte "La Stanzina", Firenze, Galleria Pananti. Esposizioni: 2013, Firenze, Galleria Pananti Casa d'Aste, Opere scelte dell'Ottocento italiano da collezioni private, n.43. Bibliografia: 2013, A. Baboni, a cura di, Opere scelte dell'Ottocento italiano da collezioni private, catalogo della mostra, Firenze, Edizioni Pananti, n.43.

€ 8.000/10.000



563

Ulvi Liegi

(Livorno 1858 - 1939)

ABETONE, (1890-1895)

Olio su tela riportata su tavola, cm. 39,5 x 66

Firmato in basso a sinistra: Ulvi Liegi. Sul retro: cartellino a stampa della mostra Mezzo secolo d'Arte Toscana promossa dalla Società delle Belle Arti di Firenze del 1952 presso Palazzo Strozzi con numero di riferimento 551/4; cartellino a stampa della mostra retrospettiva dell'Artista promossa dal Municipio di Livorno nel 1958, con riferimenti alla proprietà e al catalogo; timbro della Galleria d'Arte "La Stanzina" di Firenze. Provenienza: Firenze, collezione Pasquale Di Piero; Firenze, Galleria d'Arte "La Stanzina", Firenze, Galleria Pananti. Esposizioni: 1958, Livorno, Casa della cultura, Mostra retrospettiva del pittore Ulvi Liegi. 1858-1939, n.46; 2013, Firenze, Galleria Pananti Casa d'Aste, Opere scelte dell'Ottocento italiano da collezioni private, n. 48. Bibliografia: 1958, Municipio di Livorno, Mostra retrospettiva del pittore Ulvi Liegi. 1858-1939, catalogo della mostra, n. 46; 1990, Galleria d'Arte "La Stanzina", Raccolta di pittura dell'Ottocento, catalogo della mostra, tav. XXVII; 2013, A. Baboni, a cura di, Opere scelte dell'Ottocento italiano da collezioni private, catalogo della mostra, Firenze, Edizioni Pananti, n.48.

€ 17.000/20.000



564

Ludovico Tommasi

(Livorno 1866 - Firenze 1941)

FIESOLE, 1912

Olio su tela riportata su cartone, cm. 44,5 x 39,5

Firmato e datato in basso a destra: L Tommasi (iniziali intrecciate) /912. Sul retro: di mano dell'Artista, a carboncino, titolo e data: Fiesole 912; etichetta della catalogazione Lanciotto Bietoletti con dattiloscritto, n. 30 p / L. Tommasi /paesaggio; timbro della Galleria "La Stanzina" di Firenze dei fratelli Tassi. Provenienza: Firenze, collezione Lanciotto Bietoletti; Firenze, Galleria d'Arte "La Stanzina", Firenze, Galleria Pananti. Esposizioni: 2013, Firenze, Galleria Pananti Casa d'Aste, Opere scelte dell'Ottocento italiano da collezioni private, n. 59. Bibliografia: 2013, A. Baboni, a cura di, Opere scelte dell'Ottocento italiano da collezioni private, catalogo della mostra, Firenze, Edizioni Pananti, n. 59.

€ 6.000/8.000



565

565

Plinio Nomellini

(Livorno 1866 - Firenze 1943)

NEI CAMPI, (1888-1890)

Olio su tavola, cm. 6x22

Firmato in basso a destra: P. Nomellini. Sul retro: antiche etichette con numeri di riferimento; frammento di antico catalogo riguardante il dipinto; timbro della Galleria d'Arte "La Stanzina" di Firenze. Provenienza: Firenze, collezione Nello Tarchiani; Firenze, Galleria d'Arte "La Stanzina"; Milano, collezione privata, Firenze, Galleria Pananti. Esposizioni: 2013, Firenze, Galleria Pananti Casa d'Aste, Opere scelte dell'Ottocento italiano da collezioni private, n.58. Bibliografia: 2013, A. Baboni, a cura di, Opere scelte dell'Ottocento italiano da collezioni private, catalogo della mostra, Firenze, Edizioni Pananti, n.58

€ 1.500/2.000

566

Ruggero Panerai

(Firenze 1862 - Parigi 1923)

L'ARNO NEI DINTORNI DI LIMITE, 1888

Olio su cartone, cm. 10x20

Firmato, dedicato e datato in basso a sinistra: Ruggero Panerai /all'amico Tito Capig [...] /4 Ottobre 1888. Sul retro: antiche scritte a matita a grafite Dintorni di Limite /Rive dell'Arno, Montereggi /Pulignano; timbro della Galleria d'Arte "La Stanzina", Firenze, Galleria Pananti. Provenienza: Firenze, Galleria d'Arte "La Stanzina". Esposizioni: 2013, Firenze, Galleria Pananti Casa d'Aste, Opere scelte dell'Ottocento italiano da collezioni private, n. 53. Bibliografia: 2013, A. Baboni, a cura di, Opere scelte dell'Ottocento italiano da collezioni private, catalogo della mostra, Firenze, Edizioni Pananti, n. 53.

€ 1.500/2.500

566





567

Niccolò Cannicci

(Firenze 1846 - 1906)

CAPANNO

Olio su tela, cm. 40x60

Firma in basso a sinistra. Provenienza: Corrado Carapelli, Galleria d'arte La Stanna, Firenze

€ 7.000/9.000



568

Eugenio Cecconi

(Livorno 1842 - Firenze 1903)

LA PORTICINA ROSSA, (1870-1875)

Olio su tavola, cm. 23x18,5

Firmato in basso a sinistra: E Cecconi (iniziali intrecciate). Sul retro: altro dipinto raffigurante Strada con casolare. Provenienza: Firenze, collezione Giampaolo Daddi; Firenze, Galleria d'Arte "La Stanzina". Esposizioni: 2013, Firenze, Galleria Pananti Casa d'Aste, Opere scelte dell'Ottocento italiano da collezioni private, n. 29. Bibliografia : 1981, R. Tassi- F. Tassi, Esempi pittorici dell'Ottocento, Firenze, Il Torchio, tav. 10; 2013, A. Baboni, a cura di, Opere scelte dell'Ottocento italiano da collezioni private, catalogo della mostra, Firenze, Edizioni Pananti, n. 29.

€ 10.000/15.000



569

Cesare Ciani

(Firenze 1854 - 1925)

GUARDIANELLA

Olio su cartone, cm. 33,4x23,4

Firma in basso a sinistra.

€ 1.800/2.500



570

Giovanni Bartolena

(Livorno 1866 - 1942)

CAMPOLECCIANO

Olio su cartone, cm. 32x68,5

Firma in basso a sinistra. Sul verso: etichetta Collezione Giovanni Magherini Graziani.

€ 3.000/4.000

571

Telemaco Signorini

(Firenze 1835 - 1901)

RITRATTO FEMMINILE

Olio su tela, cm. 36,5x20,5

Siglato in alto a destra: TS.

Autentica di Mario Borgiotti
su fotografia.

€ 10.000/12.000

571



571 Bis

Telemaco Signorini

(Firenze 1835 - 1901)

IL LAGO NELLA VALLE

Olio su tavola cm. 24x35,3

Firma in basso a destra.

Parere verbale di autenticità
di Giuliano Matteucci.

€ 8.000/10.000

571

Bis





572

Telemaco Signorini

(Firenze 1835 - 1901)

DONNE A RIOMAGGIORE, (1890 circa)

Olio su tela riportata su cartone, cm. 20 x 25,5

Firmato in basso a sinistra: T Signorini (iniziali intrecciate). Sul retro: firma di Mario Borgiotti; firma di Renato Tassi; cartellino a stampa della Galleria Finstermacher di Roma con numero di riferimento 114; timbro della Galleria d'Arte "La Stanzina" di Firenze, Firenze, Galleria Pananti. Provenienza: Firenze, collezione Mario Borgiotti; Firenze, collezione Roberto Tassi; Roma, Galleria Finstermacher, Firenze, Galleria Pananti. Esposizioni: 2013, Firenze, Galleria Pananti Casa d'Aste, Opere scelte dell'Ottocento italiano da collezioni private, n.20. Bibliografia: 2013, A. Baboni, a cura di, Opere scelte dell'Ottocento italiano da collezioni private, catalogo della mostra, Firenze, Edizioni Pananti, n.20

€ 10.000/15.000



573

Telemaco Signorini

(Firenze 1835 - 1901)

PAESAGGIO CON RUSCELLO

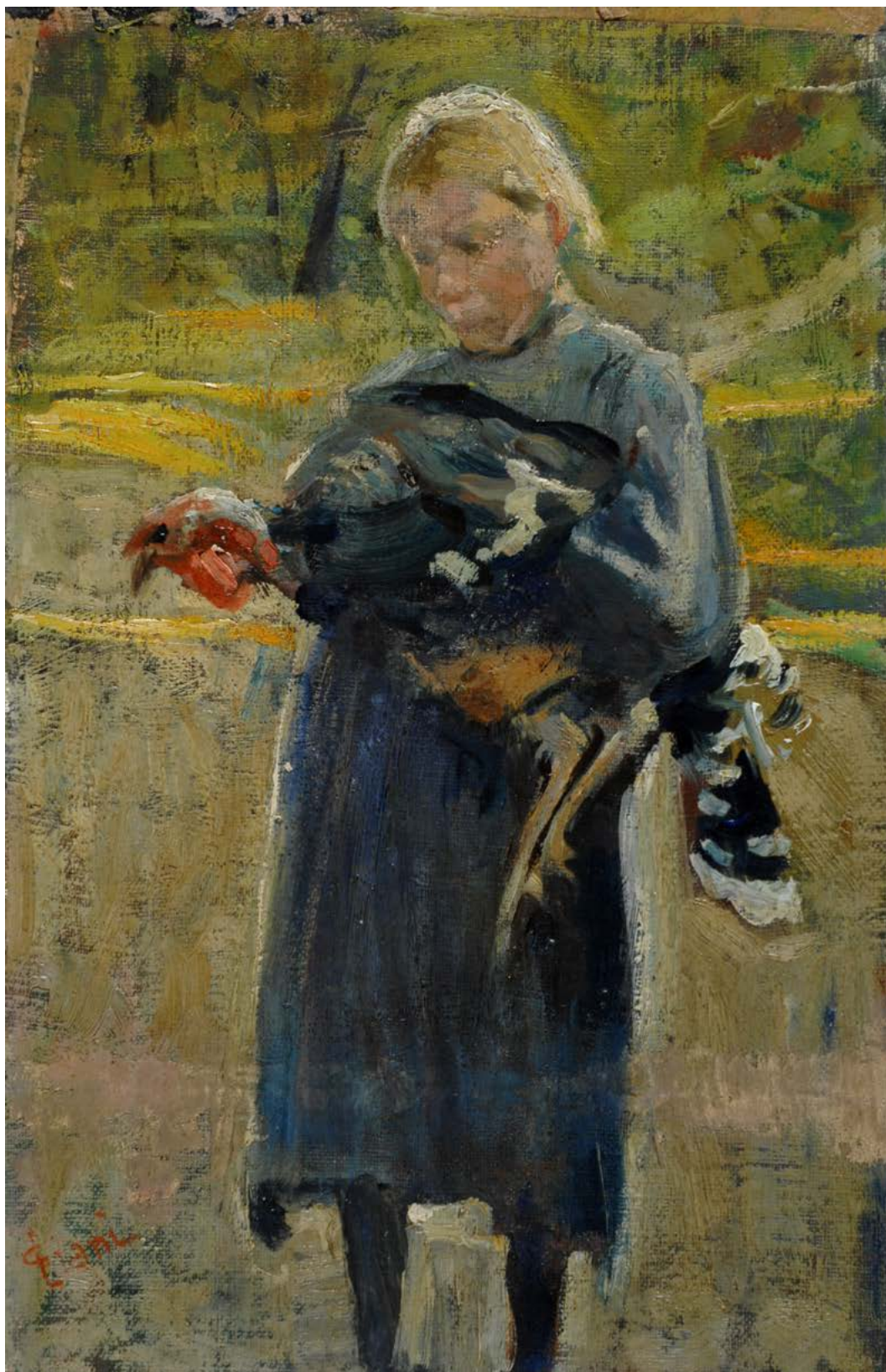
Olio su cartone, cm. 17x10,5

Sigla in basso a destra. Sul verso ad inchiostro: "Dalla raccolta Ogetti/Mario Galli".

Provenienza: Mario Galli, Firenze; Mario Borgiotti, Milano; Finarte casa d'aste, Milano; Collezione privata

Bibliografia: 2017 (in corso di stampa), Il dipinto sarà riprodotto su "Telemaco Signorini, Catalogo generale ragionato", a cura di Tiziano Panconi, edizioni "Museo archives Giovanni Boldini Macchiaioli", Pistoia; 2011, Signorini e il suo tempo, catalogo della mostradi Milano, a cura di T. Panconi, Pistoia, p. 3.

€ 10.000/15.000



574

Cesare Ciani

(Firenze 1854 - 1925)

CONTADINELLA CON TACCHINO

Olio su tela riportata su cartone, cm. 28x18

Firma in basso a sinistra.

€ 2.000/4.000



575

Vincenzo Cabianca

(Verona 1827 - Roma 1902)

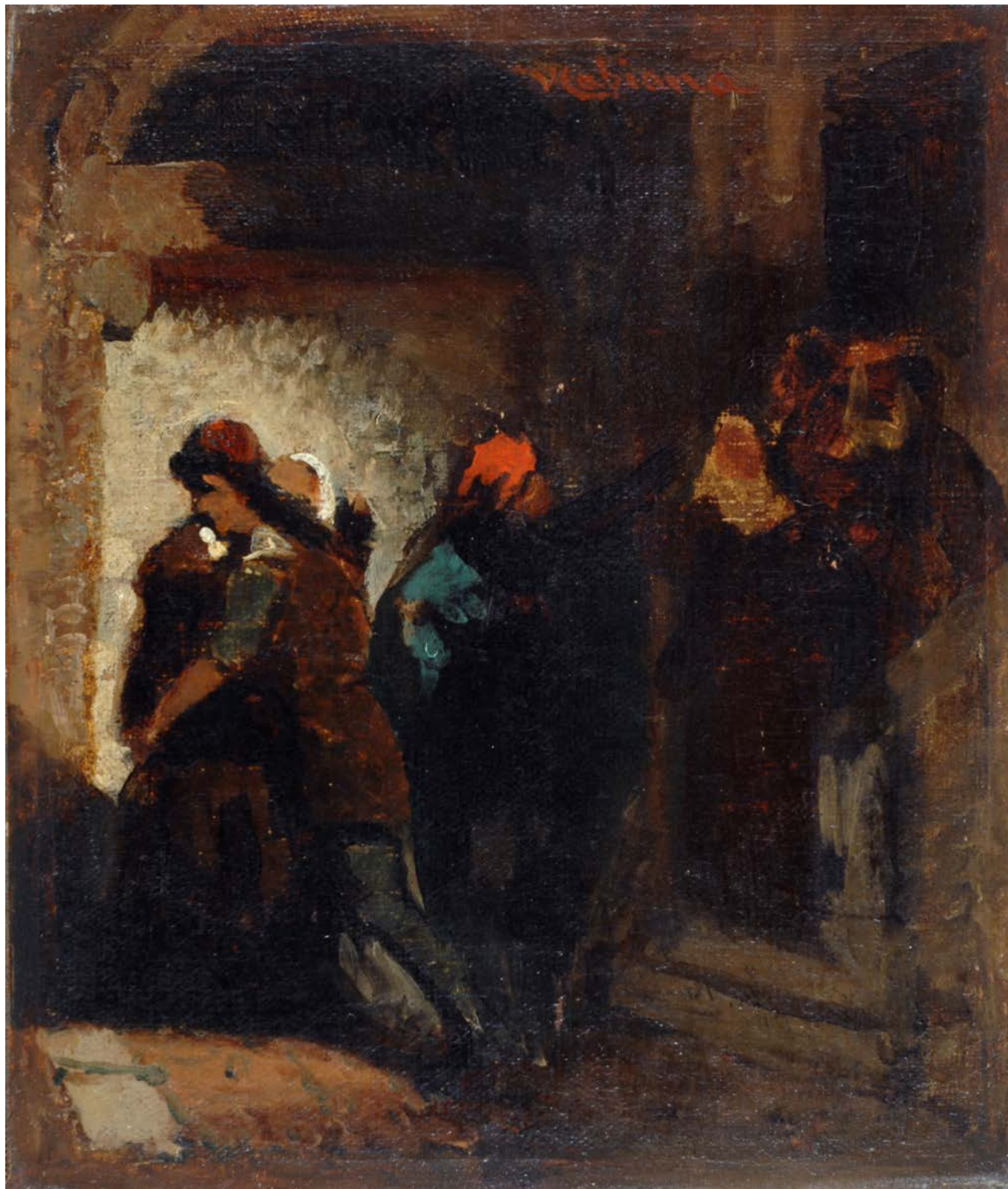
PAESAGGIO, 1880

Olio su tavola, cm. 22,5 x 14

Siglato e datato in basso a destra: VC 1880. Sul retro: "Scorcio costiero", dipinto ad olio, firmato e datato in basso a sinistra: V. Cabianca. Provenienza: Firenze, Galleria Pananti. Esposizioni: 2013, Firenze, Galleria Pananti Casa d'Aste, Opere scelte dell'Ottocento italiano da collezioni private, n.13.

Bibliografia: 2013, A. Baboni, a cura di, Opere scelte dell'Ottocento italiano da collezioni private, catalogo della mostra, Firenze, Edizioni Pananti, n.13

€ 7.000/9.000



576

Vincenzo Cabianca

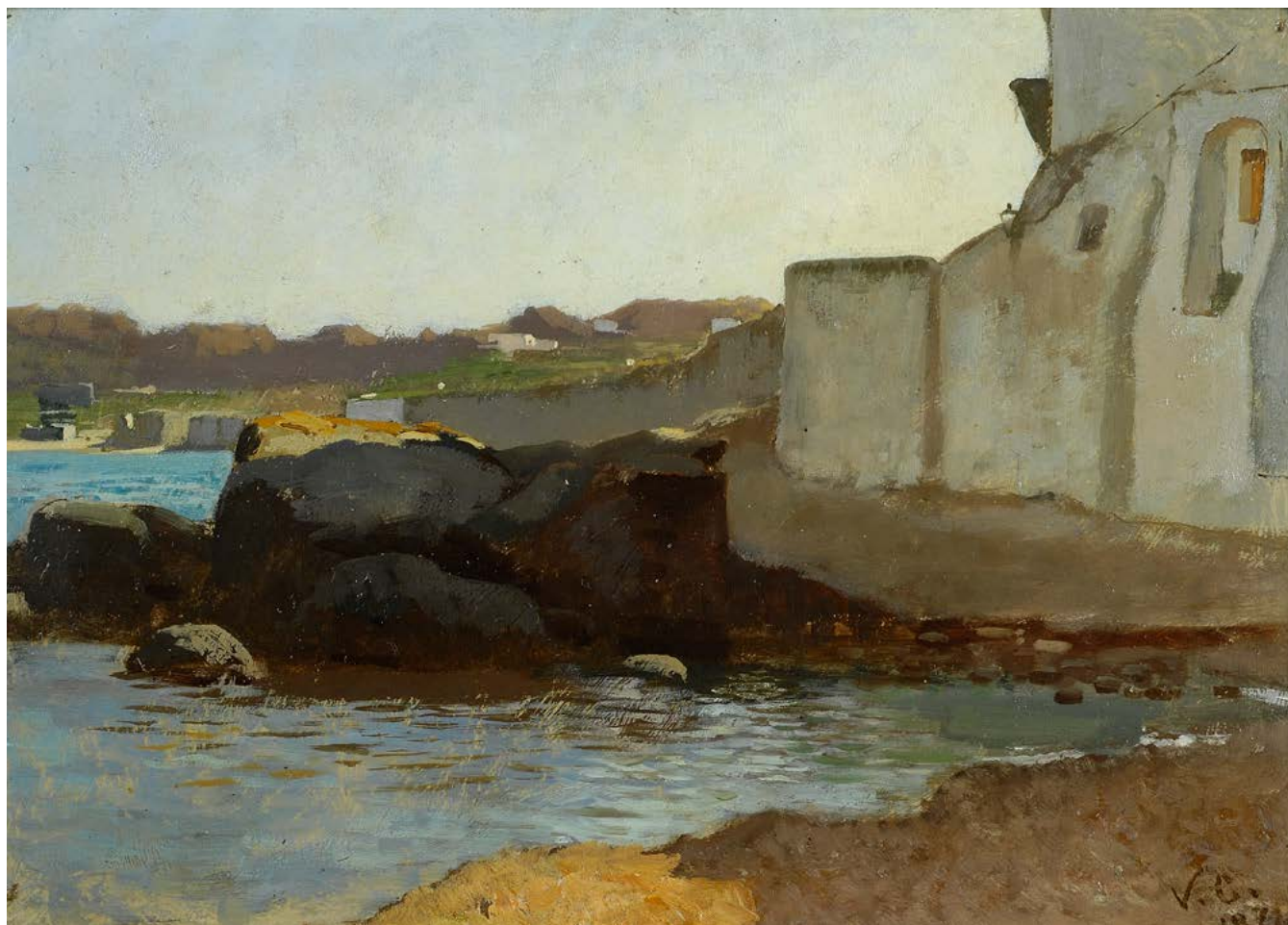
(Verona 1827 - Roma 1902)

SCENA STORICA, (1860)

Olio su tela, cm. 20,5x17,5

Firma in alto al centro.

€ 4.000/5.000



577

Vincenzo Cabianca

(Verona 1827 - Roma 1902)

FORIO D'ISCHIA, 1872

Olio su cartone, cm. 20 x28

Siglato e datato in basso a destra: B. C. /1872. Sul retro: antica scritta ad inchiostro scuro con titolo; antico cartellino con riferimenti all'artista; scritta, ad inchiostro scuro, del figlio Cabianca Silvio fu Vincenzo; timbri degli eredi Cabianca; cartellino a stampa della Galleria Pesaro di Milano; antichi cartellini ed etichette con numeri di riferimento; timbro della Galleria d'Arte "La Stanzina" di Firenze. Provenienza: Firenze, collezione Mario Borgiotti; Firenze, collezione Corrado Carapelli; Firenze, Galleria d'Arte "La Stanzina, Firenze, Galleria Pananti. Esposizioni: 2013, Firenze, Galleria Pananti Casa d'Aste, Opere scelte dell'Ottocento italiano da collezioni private, n. 13. Bibliografia: 2013, A. Baboni, a cura di, Opere scelte dell'Ottocento italiano da collezioni private, catalogo della mostra, Firenze, Edizioni Pananti, n.13

€ 15.000/20.000



INDICE AUTORI

- Accardi Carla - 402, 415
Adami Valerio - 401
Agazzi Ermenegildo - 515
Albino Luca - 465, 473
Alinari Luca - 179, 202
Angeli Franco - 416, 419
Annigoni Pietro - 152, 153, 217, 224
Anonimo, sec. XIX - 442, 443, 446, 456, 457, 460, 468, 470, 58, 75, 77
Anonimo, sec. XVIII - 63, 72
Antonio Coppola - 458
Asdrubali Gianni - 387
Aspettati Antonio Maria - 510, 514, 519
Attardi Ugo - 266
Attr. a Giulio Carpioni (Venezia, 1613 – Vicenza, 1678) - 132
Bacci Baccio Maria - 230
Balsamo Vincenzo - 373
Bartolena Giovanni - 570
Barzagli Massimo - 354
Berlingeri Cesare - 369, 371
Berrocal Miguel - 377
Berti Antonio - 221, 227, 233
Berti Vinicio - 413, 414
Boccacci Marcello - 198
Bocchetti Gaetano - 439
Borghese Franz - 289, 294
Bottoni Maurizio - 265
Brancaccio Carlo - 478, 485, 499
Brindisi Remo - 274
Buono Antonio - 134, 135, 136, 137, 138, 139, 140, 141, 142, 143, 144, 145, 146, 318
Buono Xavier - 319, 320, 321, 322
Cabanca Vincenzo - 575, 576, 577
Caffè Nino - 262
Califano Giovanni (John) - 448
Caligiani Alberto - 222
Campanella Fabrizio - 364
Canino Vincenzo - 445
Cannici Niccolò - 567
Cantatore Domenico - 290
Capogrossi Giuseppe - 423
Capone Gaetano - 467
Cascella Michele - 312
Casciaro Guido - 430
Cassinari Bruno - 256, 285, 297
Cavalli Emanuele - 302
Ceccobelli Bruno - 338, 350, 353
Cecconi Eugenio - 568
Cesar (Cesar Baldaccini) - 417
Cesetti Giuseppe - 278
Chagall Marc - 257, 258, 258
Chiari Giuseppe - 365
Chiti Batelli Folco - 158, 159, 192, 193
Ciani Cesare - 546, 551, 558, 569, 574
Ciardi Beppe - 549
Ciardi Guglielmo - 555
Ciardiello Carmine - 493
Ciardo Vincenzo - 169, 170
Coda Zabetta Roberto - 330, 331, 355
Conti Cosimo - 501
Conti Primo - 286
Corona Vittorio - 271
Corpora Antonio - 395
Crippa Roberto - 356
Crisconio Luigi - 452
Cucchi Enzo - 382
Dazzi Romano - 260
de Chirico Giorgio - 315, 317
de Fer Nicolas - 64
De Lisio Arnaldo - 427
Di Marino Francesco - 440, 453, 459
Domenici Carlo - 528, 529, 530, 532, 533, 535, 536, 537, 538
Dorazio Piero - 389
Dova Gianni - 394
Fait Camillo - 267
Faraoni Enzo - 223, 241
Farulli Fernando - 177, 191
Federico Michele - 444
Fergola Francesco II - 471
Ferrigno Antonio - 428
Festa Tano - 385, 393, 406, 421, 422
Fidani Orazio - 113
Filippelli Cafiero - 524
Focardi Ruggero - 504, 517
Fontana Roberto - 479
Franchi Antonio - 362
Galante Francesco - 491
Gallegos y Arnosa José - 437
Galliani Omar - 383
Galliano Daniele - 325
Gallo Giuseppe - 349, 352
Galvagni Ugo - 520
Gantner Bernard - 255
Ge Qian Tao - 364
Ghiglia Valentino - 207, 229
Gianni Girolamo - 476
Giaquinto Corrado - 118
Giardiello Giuseppe - 434
Gibaldi Piero - 398
Gioli Francesco - 554
Giordano Felice - 463
Giovannini Agostino - 205
Gonzaga Giovan Francesco - 263
Gordigiani Eduardo - 165, 213
Gori Gino Paolo - 176
Grazzini Renzo - 156
Greco Emilio - 296
Quantini Romano - 203, 204
Guccione Piero - 399
Guidi Virgilio - 288, 291, 292, 298
Guttuso Renato - 311
Henry Maurice - 366
Hermann Albert - 327, 358, 359
Irolli Vincenzo - 477, 489
Jori Marcello - 370
Karpoff Ivan - 436
Kostabi Mark - 340
Landi Edoardo - 386
Lazzaro Walter - 300
Levy Moses - 505
Licata Riccardo - 343, 368, 408, 410
Liegi Ulvi - 547, 548, 550, 563
Lloyd Llewelyn - 557, 560
Loffredo Silvio - 157, 161, 164, 237
Luschi Masaniello - 513
Maccari Mino - 149, 150, 151, 154, 183, 184, 225, 243, 245, 246, 251, 252
Mafai Mario - 284
Magnelli Alberto - 420
Magni Riccardo - 509
Malikita Maurus - 323
Malipiero (Piero Maffessoli) - 362
Mambor Renato - 424
Mancini Antonio - 500
Manera Enrico - 339, 363
Manfredi Alberto - 295
Mannucci Cipriano - 206, 214, 215, 216, 218, 219, 220
Manzù Giacomo - 254
March Giovanni - 525, 526, 527
Marcucci Mario - 163, 167
Mariani Carlo Maria - 346, 347
Marini Marino - 313, 314
Markò Henry - 481, 482
Marma Rodolfo - 162
Martini Quinto - 168
Matta Sebastian - 393, 394, 395, 396, 397, 398, 399
Mehrkens Klaus - 324, 328, 329, 332
Migliaro Vincenzo - 486
Migneco Giuseppe - 277, 299
Mirò Joan - 256
Mondino Aldo - 376
Montanarini Luigi - 337
Monteforte Eduardo - 454, 472
Mulas Franco - 345, 348
Musante Francesco - 279, 280
Muti Rutilio - 511
Natali Renato - 534, 539, 540, 541, 542, 543, 544
Nespolo Ugo - 396
Nizzoli Marcello - 259
Nomellini Plinio - 565
Omiccioli Giovanni - 269, 270, 276
Ontani Luigi - 388
Pagliuzzi Francesco - 287
Palizzi Nicola - 464, 495
Panerai Ruggero - 523, 566
Paoletti Rodolfo - 433
Passaro Renato - 521
Pellegrini Riccardo - 426
Petrella da Bologna Vittorio - 261
Peyron Guido - 185, 231, 232
Picasso Pablo - 378, 379, 380, 381
Piccinni Antonio - 507
Pizzanelli Ferruccio - 212
Pizzi Cannella Piero - 357, 403
Possenti Antonio - 174, 175, 201, 239
Pozzati Concetto - 344, 384
Pratella Attilio - 484, 488
Pratella Fausto - 480, 483, 496, 498
Pregno Enzo - 148, 160, 197, 242
Puccini Mario - 556
Pugliese Enotrio - 272, 273
Purificato Domenico - 293
Ranaldi Renato - 375
Raphaël Mafai Antonietta - 283
Reggioli Alessandro - 335, 336
Ricciardi Oscar - 490
Rognoni Franco - 281, 282
Ronda Omar - 367
Rosai Ottone - 306
Rotella Mimmo - 342, 397, 407
Saja Pietro - 466
Sala Paolo - 487
Salimbeni Raffaello Arcangelo - 171, 172
Salinas Teruel Juan Pablo - 462
Sani Alessandro - 506
Santoro Francesco Raffaello - 461
Scanavino Emilio - 405
Scarpella Livio - 326, 333, 334
Scatizzi Sergio - 166, 186, 196, 199, 211, 226, 228, 234, 235, 236, 244, 253
Schifano Mario - 341, 392, 425
Scognamiglio P. - 455
Scoppetta Pietro - 474, 494
Scorzelli Eugenio - 497
Scuffi Marcello - 178
Scuola Emiliana, fine sec. XVII - 131
Scuola Fiorentina sec. XVII - 102
Scuola Genovese, sec. XVII - 91
Scuola Italia meridionale, seconda metà XV sec. - 129
Scuola Romana XVII sec. - 109
Scuola Romana, XIX-XX sec. - 447
Scuola Spagnola XVII sec. - 133
Scuola Toscana, inizio XVII Sec. - 127
Scuola Toscana, sec. XVII - 132
Scuola Veneto-Dalmata, XVII sec. - 78, 95
Signorini Telemaco - 571, 571 Bis 572, 573
Sironi Mario - 301, 303, 304, 305, 307, 308, 310
Soffici Ardengo - 316
Sorbi Raffaello - 559
Squillantini Remo - 173, 187, 190, 200
Stagliano Arturo - 431, 438
Tadini Emilio - 351, 409
Talani Giampaolo - 240
Tamburi Orfeo - 275
Tirinnanzi Nino - 155, 208, 209, 210, 238
Tommasi Adolfo - 562
Tommasi Angiolo - 545, 561
Tommasi Ferroni Riccardo - 372
Tommasi Ludovico - 552, 553, 564
Tomabuoni Lorenzo - 264
Turcato Giulio - 418
Uncini Giuseppe - 404
Vagnetti Gianni - 147, 189
Vautier Ben - 389
Vedova Emilio - 390, 391
Venturi Venturino - 188, 194, 195, 247, 248, 249, 250, 361
Vignozzi Piero - 180, 181, 182
Villa Aleardo - 435
Volpe Angiolo - 512, 516, 518
Warhol Andy - 412, 417

CONDIZIONI DI VENDITA

1. La Casa d'Aste Pananti è incaricata a vendere, in locali aperti al pubblico, gli oggetti affidati in nome e per conto dei mandanti, come da atti registrati all'Ufficio I.V.A. di Firenze. Non potranno farle carico obblighi se non quelli discendenti dal mandato.
2. All'atto dell'aggiudicazione l'acquirente dovrà provvedere al pagamento del prezzo, diritti e quant'altro in contanti, oppure tramite bonifico bancario: UBI BANCA, Sede di Firenze, Piazza Cesare Beccaria, 21 Fl, c/c 424 Pananti Casa d'Aste S.r.l. – ABI 03111 CAB 02800 – CIN L; SWIFT BLOPIT22. - IBAN IT17L031110280000000000424.
 - 2.1 La Casa d'Aste Pananti a propria discrezione, potrà acconsentire a che l'aggiudicatario versi solamente una caparra pari al 30% del prezzo stabilito con l'aggiudicazione, oltre ai diritti d'asta, le spese e quant'altro. In questo caso il completamento del pagamento dovrà avvenire entro e non oltre le ore 18:00 del lunedì successivo alla vendita.
 - 2.2 Dopo il pagamento gli oggetti venduti devono essere ritirati dall'acquirente a sua cura e rischio entro le ore 18:00 del lunedì successivo alla vendita, termine questo ultimo da considerarsi perentorio. La Casa d'Aste Pananti è autorizzata a non consegnare quanto aggiudicato se prima non si è provveduto all'integrale pagamento di quanto dovuto. La consegna del lotto aggiudicato avverrà presso i locali della Galleria Pananti.
 - 2.3 In caso di mancato adempimento nei termini perentori sopra stabiliti sarà facoltà della Casa d'Aste Pananti richiedere l'adempimento.

In caso di inadempimento laddove sia stata versata la caparra di cui al punto 2.1 la Casa d'Aste Pananti avrà la facoltà di chiedere la risoluzione di diritto del contratto di aggiudicazione attraverso semplice comunicazione scritta, trattenendosi, a titolo di penale, le somme già incassate, salvo in ogni caso il diritto al risarcimento del danno ulteriore.

In ogni altro caso di inadempimento la Casa d'Aste Pananti, fermo restando per essa il diritto di risoluzione del contratto con semplice comunicazione scritta, avrà diritto di ottenere il pagamento a titolo di penale forfettariamente predeterminata del 40% del prezzo di aggiudicazione.
3. L'asta sarà preceduta da un'esposizione delle opere durante la quale un responsabile della Casa d'Aste Pananti sarà a disposizione per ogni chiarimento. L'esposizione ha lo scopo di far bene esaminare lo stato di conservazione e la qualità degli oggetti e chiarire eventuali errori e/o inesattezze in cui si fosse incorsi nella compilazione del catalogo. Dopo l'aggiudicazione nessuna contestazione in merito potrà pertanto essere accolta, fatto salvo quanto previsto dal punto 4.
4. Eventuali contestazioni circa l'esattezza delle attribuzioni riportate nel catalogo d'asta dovranno essere mosse a mezzo raccomandata con ricevuta di ritorno da inviare entro e non oltre 8 giorni dalla data di aggiudicazione. Se la contestazione risultasse fondata, sulla base della documentazione che in ogni caso dovrà essere prodotta a cura e spese dell'aggiudicatario, la Casa d'Aste Pananti sarà tenuta esclusivamente al rimborso delle somme già percepite senza interessi, dietro restituzione dei beni aggiudicati, senza alcun ulteriore obbligo di risarcimento a nessun titolo. Infatti la Casa d'Aste Pananti, nella propria qualità di mandataria, non potrà ritenersi responsabile per le attribuzioni ed expertise relativi ai lotti battuti.
5. La Casa d'Aste Pananti, pur adoperandosi con la massima serietà e scrupolosità, non potrà ritenersi responsabile per eventuali errori in cui dovesse incorrere nell'esecuzione di offerte scritte o telefoniche. Pertanto l'offerente, nel compilare l'apposito modulo dovrà accuratamente controllare i numeri dei lotti, le descrizioni e le cifre indicate. La richiesta di partecipazione telefonica sarà accettata esclusivamente se formulata per iscritto almeno 4 ore prima della vendita. La Casa d'Aste Pananti si riserva il diritto di registrare le offerte telefoniche declinando ogni responsabilità nei confronti dell'aggiudicatario in relazione alle offerte formulate telefonicamente.
6. Non sono ammesse contestazioni in merito all'aggiudicazione dei lotti, che viene decisa dal banditore in modo insindacabile.
7. Durante la gara il direttore della vendita ha la facoltà di riunire o di separare i lotti. Lo stesso, in qualità di mandatario, potrà compiere tutte quelle attività per il migliore espletamento del mandato.
8. L'acquirente, oltre al prezzo di aggiudicazione, dovrà corrispondere il 25% dello stesso, per diritti d'asta, spese ed IVA.
- 8.1 Il ritiro immediato del bene sarà possibile dopo l'effettivo pagamento che dovrà avvenire in contanti, con assegno circolare, bancario o bonifico.
9. Le stime relative al possibile prezzo di vendita, stampate sotto la descrizione dei lotti riportati nel catalogo, sono espresse in Euro e non comprendono i diritti d'asta previsti al punto 8. Tuttavia, essendo tali stime effettuate con largo anticipo rispetto alla data dell'asta, potranno essere soggette a revisione, che verrà adeguatamente comunicata al pubblico durante l'asta.
10. Il presente regolamento viene accettato automaticamente da tutti coloro che concorreranno alla vendita all'asta. I partecipanti alla vendita dichiarano che ogni eventuale controversia derivante dal presente atto sarà deferita in via esclusiva alla cognizione del Foro di Firenze, accettando contestualmente in tal modo l'esclusiva giurisdizione italiana.

PARTECIPAZIONE ALL'ASTA PER CORRISPONDENZA

Spett.



Palazzo Peruzzi de' Medici - Via Maggio, 28/A - 50125 FIRENZE

Tel. +39 055 2741011 - Fax +39 055 2741034

info@pananti.com

www.pananti.com

Chi non può essere presente in sala ha la possibilità di partecipare all'asta inviando alla nostra sede questa scheda compilata e una copia di un documento valido.

Io sottoscritto

abitante a

Prov.

CAP

Via

n.

Email

Tel.

Con la presente scheda intendo partecipare alla vostra prossima asta del 12 luglio 2017 alle condizioni specificate nel catalogo e nel sito, le quali dichiaro di aver letto e quindi di conoscere, concorrendo fino ad un massimo di Euro come sotto descritto:

NOME DELL'AUTORE

Lotto n.

OFFERTA MASSIMA EURO (In lettere)

*per l'offerta telefonica indicare solo il recapito

NOME DELL'AUTORE	Lotto n.	OFFERTA MASSIMA EURO (In lettere) *per l'offerta telefonica indicare solo il recapito

Ai sensi e per gli effetti del Dlgs 196/2003 si rende noto che i dati personali saranno oggetto di trattamento anche mediante l'utilizzo di procedure informatiche e telematiche per finalità direttamente connesse con l'attività della Casa d'Aste Galleria Pananti (invio materiale informativo, divulgativo, ecc.). Relativamente al suddetto trattamento l'interessato potrà esercitare tutti i diritti di cui all'art. 7 del Dlgs. 196/2003.

Cod. Fiscale.

Firma

Ai sensi e per gli effetti degli artt. 1341 e 1342 c.c. il sottoscritto dichiara di aver attentamente letto e quindi di approvare specificamente le clausole n. 1, 2, 2.1, 2.2, 2.3, 3, 4, 5, 6, 7, 8, 8.1, 9,10 delle condizioni di vendita riportate sul catalogo e sul sito, oltre al regolamento sul retro della presente.

Luogo e data,

Firma

R E G O L A M E N T O

1. Le condizioni di vendita sono quelle specificate sul catalogo dell'asta.
2. L'offerta per corrispondenza equivale all'alzata di mano in sala.
All'aggiudicazione andrà aggiunto il 25% quale diritti d'asta compresa IVA ove previsto (dalla norma di legge).
3. L'offerta per corrispondenza sarà valida fino a che sarà uguale o superiore al massimo prezzo battuto in sala.
4. Nel caso ci giungessero, per una stessa opera, più offerte di pari importo, l'opera verrà aggiudicata alla prima offerta pervenutaci.



GALLERIA PANANTI  CASA d'ASTE
DAL 1968

Palazzo Peruzzi de' Medici - Via Maggio, 28/A - 50125 Firenze- Tel. +39 055 2741011 - Fax +39 055 2741034

www.pananti.com