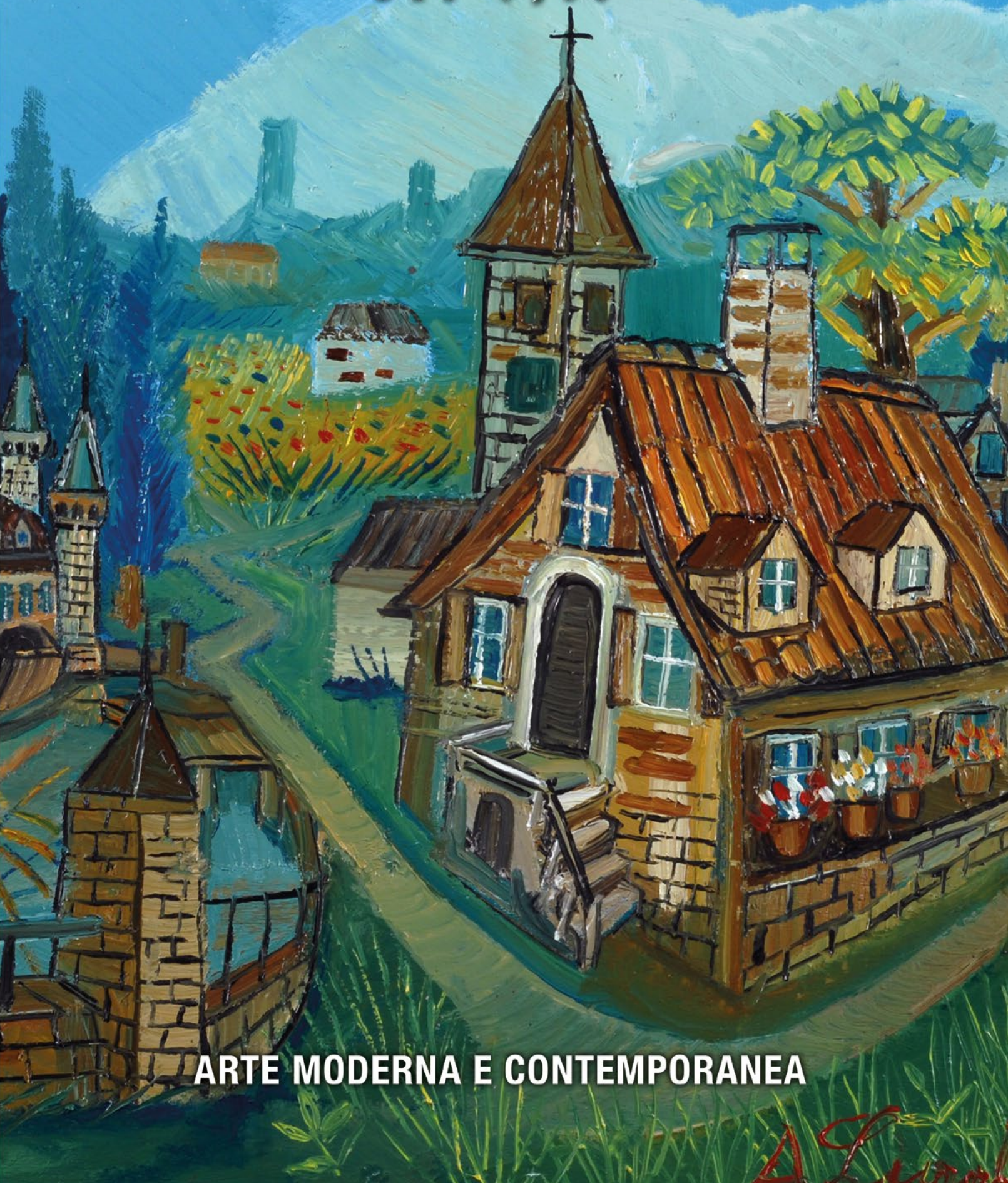


GALLERIA PANANTI  CASA d'ASTE  
DAL 1968



**ARTE MODERNA E CONTEMPORANEA**



## **ESPERTI**

Arte Moderna e Contemporanea

Piero Pananti

Filippo Pananti

Dipinti,  
mobili e oggetti di Antiquariato

Massimo Bartolozzi

Emanuele Castellani

Assistente:

Cristina Ceci

Grafica e Edizioni

Paolo Parri

Tessuti, tappeti e arazzi

Claudio Martinelli

Gioielli e preziosi

Fabio Bernardo

Aste online

Matteo Colombo

Direzione

Filippo Pananti

Amministrazione

Rosario Minniti

Segreteria

Simonetta Guerra

Magazzino/Consegne

Salvatore Schipani, Marco Magni

Contabilità

Ivonne Seitz

Francesca Colombo

Grafica e design

Lorenzo Lippi

Fotografia

Marco Giacomelli

Consulente per il restauro

L'Atelier restauro dipinti

Ufficio Stampa

Bianca Zani Pananti

press@pananti.com

Referente per il sud Italia

Enrico Caruso

enrico@pananti.com

Referente per Palermo

Alfredo Fiorentino

alfredo@pananti.com

Sede di Roma

DENIARTE - Galleria De Nisi

Via Beatrice Cenci, 8 - Roma

Tel +39 06 3232868

**UNA PREZIOSA COLLEZIONE BOLOGNESE  
DI OGGETTI DI ANTIQUARIATO,  
OROLOGI, AUTORI DEL XIX E XX SEC,  
ARTE MODERNA E CONTEMPORANEA**

**ESPOSIZIONE**

dal 6 al 13 giugno 2019  
orario 10.00/13.00 - 14.00/19.00

**ASTA**

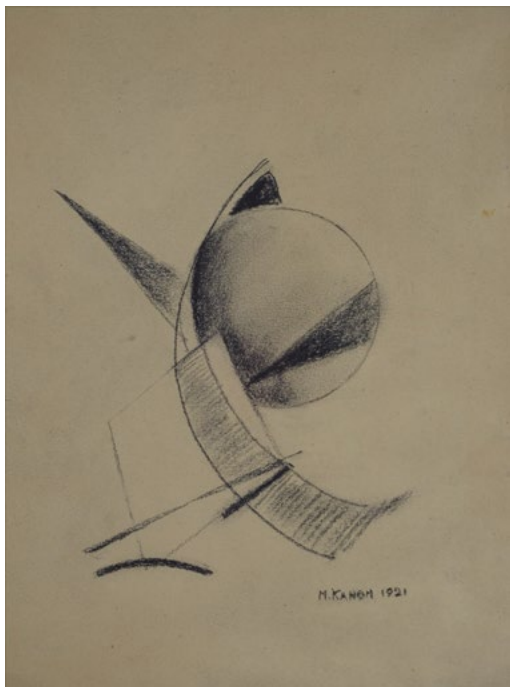
Venerdì 14 giugno 2019, ore 15.00





# **ARTE MODERNA E CONTEMPORANEA**

Dal lotto 498 al 616  
Venerdì 14 giugno 2019, ore 15.00



498

**498**  
**M. Kanom**  
 SENZA TITOLO, 1921  
 Carboncino su carta, cm. 30x23  
 Firmato e datato in basso a destra:  
 "M.Kanom 1921". Sul verso:  
 timbro Collezione M. Fissore.

€ 200/400



499

**499**  
**Tullio Crali**  
 (Igalo 1910)  
 AEREI IN PICCHIATA, 1942  
 Matita e acquerello su carta,  
 cm. 26x30  
 Firma, data e titolo in basso a  
 sinistra.

€ 2.000/3.000

**500**  
**Fillia Luigi Colombo**  
 (Revello 3 ottobre 1904-Torino 10 febbraio 1936)  
 SENZA TITOLO, 1926  
 China su carta, cm. 26x20  
 Firma e data in basso a sinistra.  
 Sul verso: timbro Collezione  
 Romano Lorenzin, Milano.

€ 1.800/2.800

**501**  
**Tullio Crali**  
 (Igalo 1910)  
 COMPOSIZIONE FUTURISTA,  
 Anni '20  
 Matite su carta, cm. 19x22  
 Firma in basso a destra.

€ 600/800

500



501





502

**Tullio Crali**  
(Igalò 1910)

AREOPITTURA

Matita e acquerello su carta,  
cm. 32,5x25

Firma in basso a sinistra. Sul  
verso: timbro Collezione Romano  
Lorenzin, Milano.

€ 2.500/3.500

503

**Antonio Marasco**  
(Nicastro 1896-Firenze 1975)

PAESAGGIO CON CICLISTI IN  
CORSA, 1933

Matita e acquerello su carta,  
cm. 25x32

Firma e data in basso a destra.

€ 2.000/3.000

504

**(Guglielmo Sansoni) Tato**  
(Bologna 1896-1974)

SENZA TITOLO

Tempera e acquerello su carta,  
cm. 27x21

Firma in basso a sinistra.

€ 1.800/2.800

505



505

**Attr. a Kasimir Sevrinovich  
Malevich**

(1878-1935)

COMPOSIZIONE

Tecnica mista su carta,  
cm. 24x22

Siglato in basso a destra:  
"KM." Sul verso: iscrizione  
a china coeva al disegno: "  
Kasimir Sevrinovich Malevich  
/ composizione / 1915/18 ";  
timbro Collezione M. Fissore.

€ 1.000/2.000

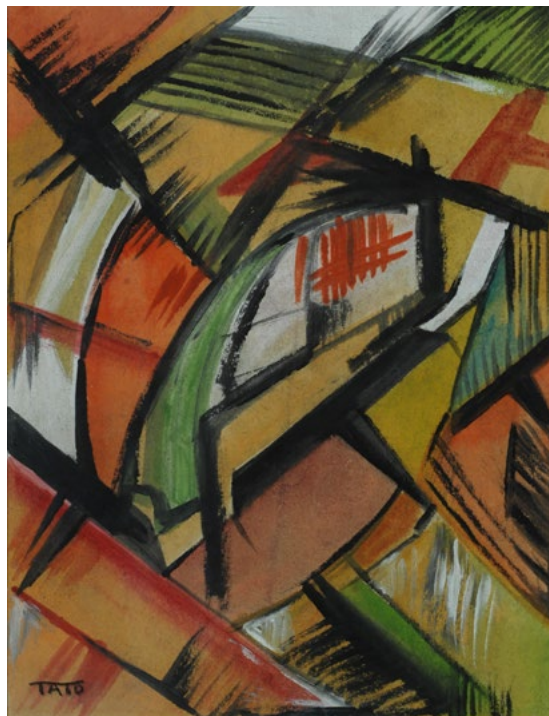
502



503



504





507



508



509

507  
**Vittorio Corona**  
 (Palermo 1901-Roma 1966)  
 CICLISTI  
 Acquerello su carta, cm. 14x38  
 Firma in alto a sinistra.

€ 1.500/2.500

508  
**Henri Epstein**  
 (1892-1944)  
 DONNA  
 Matita e acquerello su carta, cm. 31,5x26  
 Firma in basso a sinistra.

€ 800/1.000

509  
**Leonor Fini**  
 (Buenos Aires 1908-Parigi 1996)  
 LE AMANTI  
 Sanguigna su carta, cm. 46x35,5  
 Firma e dedica in basso a destra.

€ 1.500/2.500



510

**Mario Guido Dal Monte**

(Imola 1906-1990)

**MOTOCICLISTA, 1927**

Acquerello su carta, cm. 30x42

Firma e data in basso a destra.

Sul verso: timbro Collezione Ezio Gribaudo.

€ 3.000/4.000

510



511

**Antonio Marasco**

(Nicastro 1896-Firenze 1975)

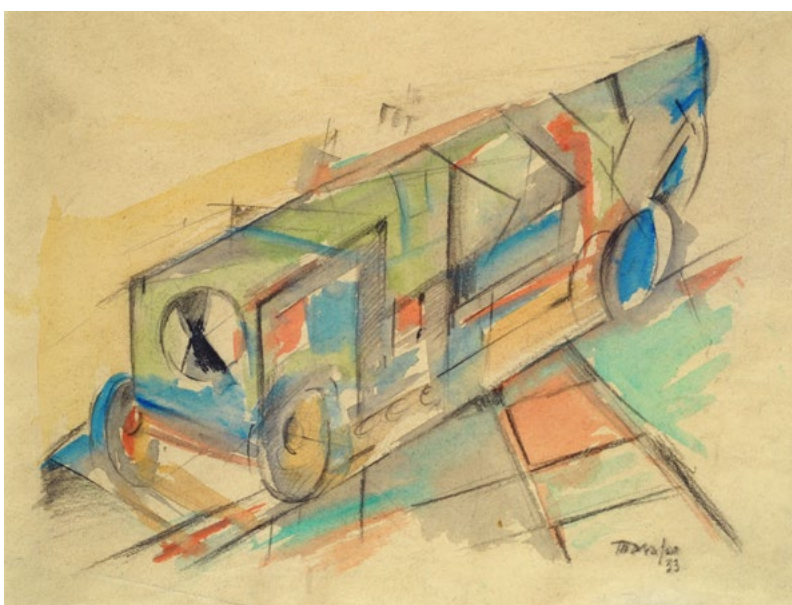
**LOCOMOTIVA, 1933**

Matita e acquerello, cm. 25x33

Firma e data in basso a destra.

€ 2.000/3.000

511



512

**Anonimo XX sec.**

**COMPOSIZIONE FUTURISTA**

Acquerello su carta, cm. 30x22

Firma in basso a sinistra.

€ 250/350

513

**THAYAHT (Ernesto Michahelles)**

(Firenze 1893-Marina di Pietrasanta 1959)

**VASO, (1922-1925)**

Matite su carta, cm. 26,5x18,5

Firma in basso a destra. Sul verso: data.

€ 400/600

513



512





514

514

**Nino Tirinnanzi**

(Greve in Chianti 1923-2002)

SCORCIO DI STRADA E CASE, 1954  
Olio su cartone , cm. 30x28,5

€ 1.200/1.800



515

515

**Primo Conti**

(Firenze 1900-Fiesole 1988)

RITRATTO DI DONNA, 1956  
Olio su tela , cm. 24x18  
Firma e data in alto a destra.  
Sul verso: dedica con firma.

€ 600/800

516

**Michele Cascella**

(Ortona 1892-Milano 1989)

PICCOLA COMPOSIZIONE, 1980  
Tecnica mista su carta,  
cm. 50x64,5

Firma e data in basso a sinistra.  
Sul verso, sul cartone di chiusura:  
firma e data. Autentica dell'autore  
su foto con timbro Studio d'Arte  
Ouroboros, Modena.

€ 800/1.200

517

**Mino Maccari**

(Siena 1898-Roma 1989)

FIGURE  
Inchiostro su carta, cm 14x17  
Firma in basso a destra.  
Autentica dell'autore su foto.

€ 200/300

516



517





518

**Mino Maccari**

(Siena 1898-Roma 1989)

**MADRE E FIGLIA**

Inchiostro acquerellato su carta, cm. 24,5x17

€ 250/350

519

**Pietro Annigoni**

(Milano 1910-Firenze 1988)

**PAESAGGIO - STUDIO**

Pennarello su carta, cm. 12,5x17,5

Firma in basso a sinistra. Autentica dell'Autore su foto.

€ 400/600

520

**Pietro Annigoni**

(Milano 1910-Firenze 1988)

**VOLTO**

Sanguigna su carta riportata su tela, cm. 19,7x14,7

Autentica dell'autore su foto. Firma in basso a destra.

€ 400/600

521

**Giovanni Omiccioli**

(Roma 1901-1975)

**FREGENE**

Olio su cartone, cm. 36,5x50,5

Firma in basso a sinistra. Sul verso: firma, titolo e dichiarazione di autenticità dell'autore. Autentica dell'autore su foto.

€ 600/900

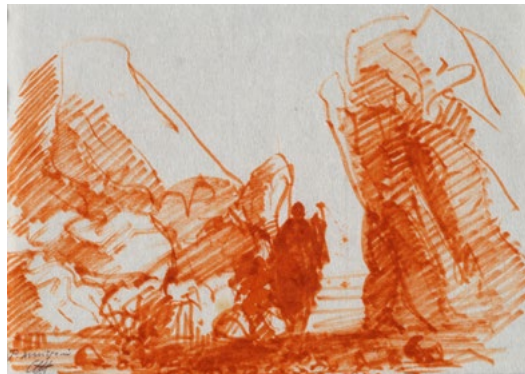
521



518



519



520





522

522

**Remo Squillantini**

(Stia 1920-1996)

FIGURE

Olio su cartone telato, cm. 49x39

Firma in alto a sinistra.

Sul verso: firma.

Autentica dell'autore su foto.

€ 1.000/2.000

523

**Felice Casorati**

(Novara 1887-Torino 1963)

FIGURE

Matita su carta, cm. 40x30

Firma in basso a destra.

€ 500/700



523

524

**Domenico Cantatore**

(Ruvo di Puglia 1906-Parigi 1998)

UOMO SEDUTO

Acquerello e china su carta,

cm. 33,5x23,5

Firma in basso a sinistra

€ 300/500



524

525



525

**Gino Morandis**

(Venezia 1915-1994)

SENZA TITOLO, 1991

Tecnica mista su tela, cm. 80x80

Firma e data in basso a destra.

Esposizioni: 2005, Gino Morandis, G. Granzotto, B. Morandi, L. conti, (a cura di), Palazzo del Senato, Milano, 19 aprile-20 maggio.

Bibliografia: 2005, Gino Morandis, G. Granzotto, B. Morandi, L. conti, (a cura di), Palazzo del Senato, Milano, 19 aprile-20 maggio, Verso l'Arte Edizioni, pagina 74.

€ 3.500/5.500



526

**Domenico Cantatore**

(Ruvo di Puglia 1906-Parigi 1998)

FIGURA DI DONNA CON PEPLO

Acquerello e china su carta, cm. 33,5x23,5

Firma in basso a sinistra

€ 300/500



526



527

527

**Domenico Cantatore**

(Ruvo di Puglia 1906-Parigi 1998)

FIGURA SEDUTA

Acquerello e china su carta, cm. 32,5x22

Firma in basso a sinistra

€ 300/500

528

**Domenico Cantatore**

(Ruvo di Puglia 1906-Parigi 1998)

ODALISCA

Olio su compensato, cm. 18,5x33,5

Firma in alto a sinistra.

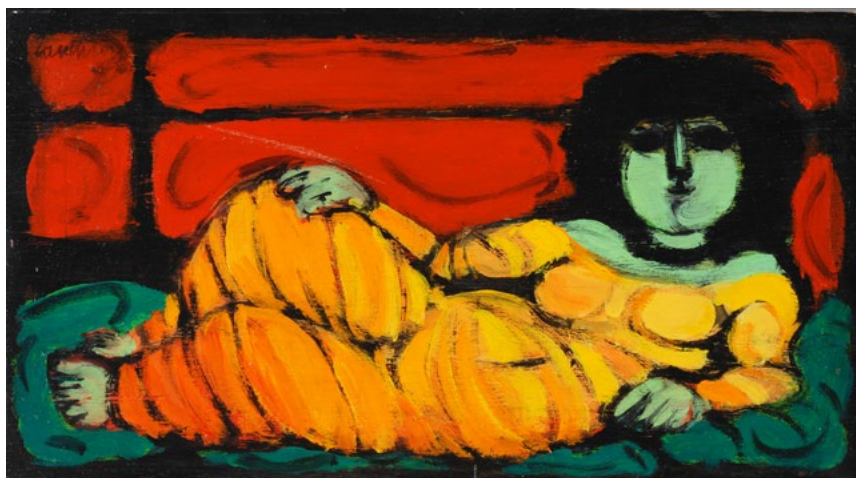
Sul verso: firma e timbro

Galleria La Cornice, Parma.

Autentica dell'autore su foto.

€ 2.000/3.000

528



529

**Paulo Ghiglia**

(Firenze 1905-Roma 1979)

VEDUTA DI PAESE DAL MARE

Olio su tela, cm. 35x45

Firma in basso a sinistra.

€ 400/600

529







530

530

**Fiorenzo Tomea**

(Zoppé di Cadore 1910-Milano 1960)

**CASE A SANTA MARIA MAGGIORE**

Olio su faesite, cm. 50x52

Firma in basso a destra.

Sul verso: firma e titolo; etichetta Galleria dell'Annunciata, Milano.

€ 2.000/3.000

531

**Sergio Scatizzi**

(Gragnano 1918-Firenze 2009)

**VASO DI FIORI**

Olio su cartone, cm. 50x35

Autentica dell'autore su foto.

€ 500/700

532

**Umberto Mastroianni**

(Fontana Liri 1910-Marino 1998)

**SENZA TITOLO, 1978**

Tecnica mista su carta, cm. 34x24

Firma e data in basso a sinistra.

€ 500/700

531



532





533

**Michele Cascella**

(Ortona 1892-Milano 1989)

**PAESAGGIO**

**PRIMAVERILE**

Olio su tela, cm. 40x60

Firma in basso a sinistra. Sul verso: dichiarazione di autenticità dell'autore; timbro Galleria d'Arte Ghirlandina, Modena. Autentica dell'autore su foto con timbro Galleria d'Arte Ghirlandina, Modena.

€ 2.000/3.000

534

**Michele Cascella**

(Ortona 1892-Milano 1989)

**PAESAGGIO AZZURRO**

Olio su tela, cm. 50x70

Firma in basso a sinistra. Sul verso: dichiarazione autenticità dell'autore; timbro Galleria Poleschi, Lucca. Autentica dell'autore su foto con timbro Galleria Poleschi, Lucca.

€ 2.000/3.000

535

**Primo Conti**

(Firenze 1900-Fiesole 1988)

**FIORI, 1929**

Olio su tela, cm. 80x54

Firma e data in basso a destra. Autentica dell'autore su foto.

€ 1.500/2.500

536

**Michele Cascella**

(Ortona 1892-Milano 1989)

**OMBRE DELLA NOTTE**

Olio su tela, cm. 50x60

Sul verso: firma, titolo e dedica; timbro Galleria Bonaparte, Milano.

€ 4.000/6.000

533



534



536



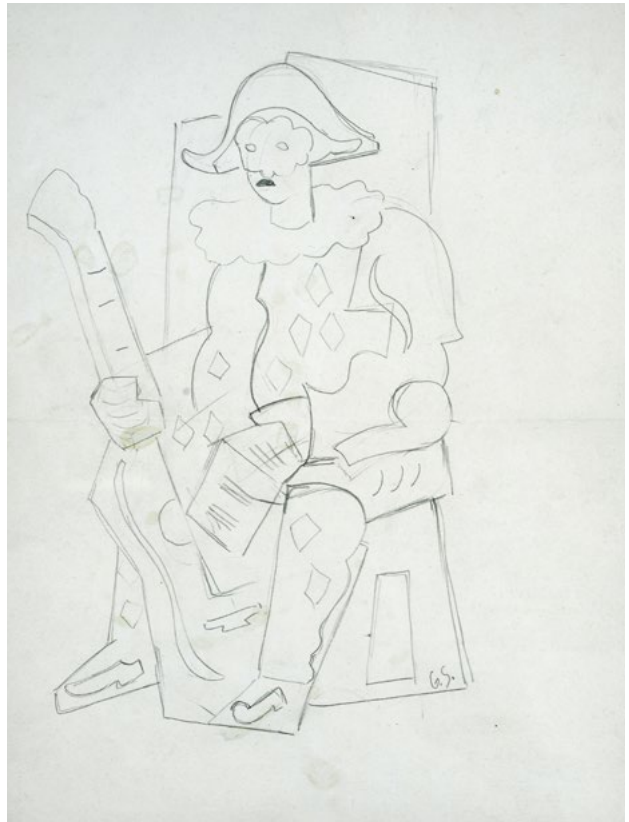
535







537 538



537  
**Luigi Spazzapan**  
 (Gradisca d'Isonzo 1889-Torino 1958)  
**TORO**  
 Tecnica mista su carta, cm.  
 48,5x35,5  
 Firma in basso a destra.

€ 500/700

538  
**Gino Severini**  
 (Cortona 1883-Parigi 1966)  
**ARLECCHINO SEDUTO CON  
 CHITARRA E SPARTITO**, 1934-35  
 Matita su carta, cm. 32x25  
 Sigla in basso sulla destra.  
 Autentica di Romana Severini  
 Brunori.

€ 2.500/3.500

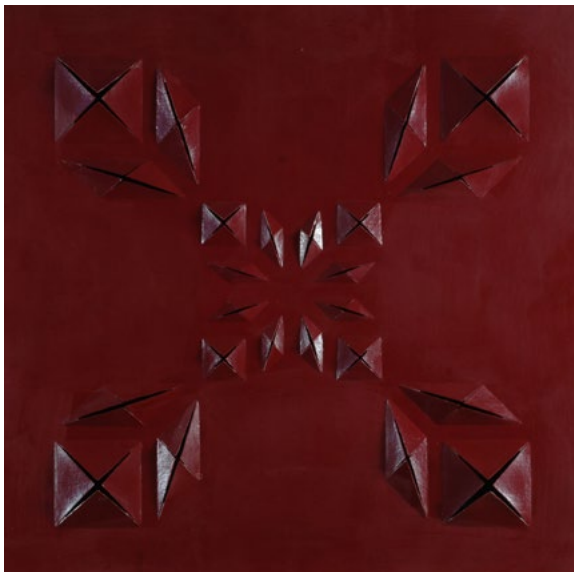
539  
**Gianluca Piaccone**  
 (Taranto 1971)  
**ESPANSIONE 96/72**, 2007  
 Acrilico su tela tagliata e applicata  
 su tavola, cm. 40x40  
 Sul verso: firma, data, titolo e n.  
 arch. Autentica dell'autore su foto,  
 n. arch. A076.

€ 1.000/2.000

540  
**Antonio Possenti**  
 (Lucca 1933-2016)  
**PESCATORI**  
 Mista su carta, cm. 28x34  
 Firma in alto al centro.  
 Sul verso: firma e titolo.

€ 300/500

539



540





541

**Ernesto Treccani**

(Milano 1920-2009)

VOLTO

Olio su tela, cm. 39,5x29,5

Firma in basso a destra. Autentica dell'autore su foto.

€ 400/600

542

**Giuseppe Migneco**

(Messina 1908-Milano 1997)

CONTADINA, 1989

Mista su carta riportata su tela, cm. 29x21

Firma in basso a destra. Sul verso: timbro Catalogo Generale Giuseppe Migneco con n. 4141. Autentica dell'autore su foto con timbro Catalogo Generale Giuseppe Migneco n. rep. 4141 Bonaparte, Milano.

€ 800/1.000

543

**Ernesto Treccani**

(Milano 1920-2009)

FIORE BIANCO, 1971

Olio su tela, cm. 60x50

Sul verso: firma, data, titolo e dichiarazione di autenticità dell'artista.

€ 300/500

544

**Sergio Vacchi**

(Castenaso 1925-Siena 2016)

SENZA TITOLO

Tecnica mista su cartone, cm. 50x70

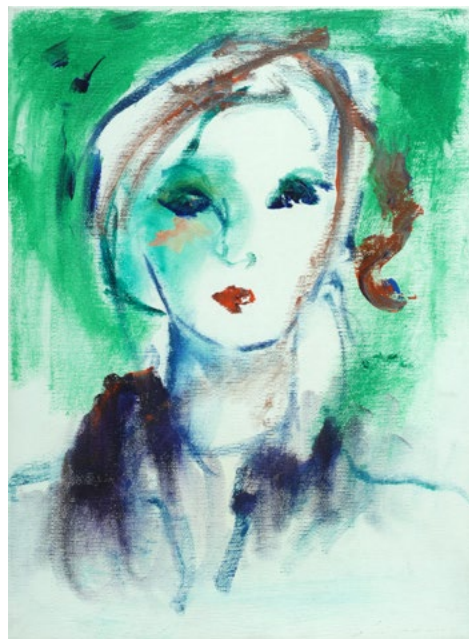
Firma in basso al centro.

€ 800/1.200

544



541



542



543





545



546



547

548



545

**Franco Gentilini**  
(Faenza 1909-Roma 1981)

**ROSA**

Inchiostro e tempera su carta, cm. 21x23  
Firma in alto a destra. Il cartoncino si apre a libro. Nella seconda pagina porta la dedica: "alla gentile Signora Ada/con tanti auguri affettuosi/di felice Anno Nuovo/Gentilini". Autentica di Luciana Gentilini su foto.

€ 500/800

546

**Giuseppe Chiari**  
(Firenze 1926-2007)

**FLUXUS**

Tecnica mista e collage su carta, cm. 70x50  
Firma in basso a sinistra.

€ 250/350

547

**Beverly Pepper**  
(Brooklyn, New Jersey 1922)

**SENZA TITOLO,**

1972

Scultura in acciaio, cm. 25,5x18x8; es. 3/6

Firma, data e tiratura su un fianco.

€ 2.000/3.000

548

**Victor Pasmore**  
(Chelsham 1908-Gudia 1998)

**SENZA TITOLO**

Acquaforte, mm. 730x2430 (foglio); mm. 1985x560; es. XI/XV

Firma in basso a destra; tiratura in basso a sinistra.

€ 1.500/2.500



549

**Beverly Pepper**

(Brooklyn, New Jersey 1922)

SENZA TITOLO,  
1976

Tecnica mista su  
carta, cm. 26,5x36  
Firma e data in  
basso a sinistra.

€ 1.000/2.000

550

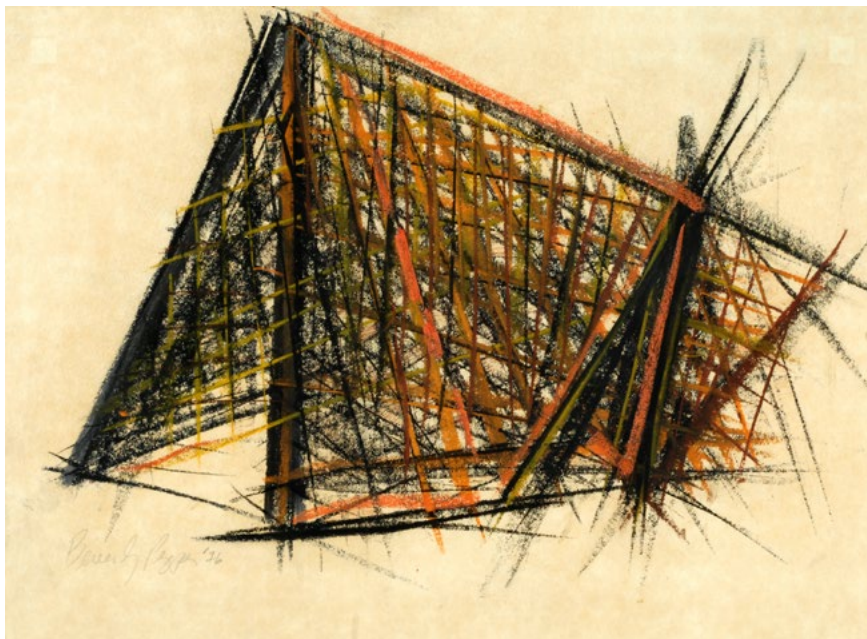
**Beverly Pepper**

(Brooklyn, New Jersey 1922)

SENZA TITOLO  
Scultura in ferro,  
cm. 62x11

€ 2.000/3.000

549



551

**Xavier Bueno**

(Vera de Bidasoa 1915-Fiesole 1979)

NATURA MORTA, 1966

Olio su tela, cm. 40x50

Firma in alto a sinistra. Sul verso: firma,  
data e titolo; timbro Collezioni Rubino  
Natale, Brescia; etichetta XVII Edizione  
Mostra Mercato Nazionale Antiquariato, Villa  
Castelbarco; etichetta ARTEXPO '900, L'art  
du XX siècle, Montecarlo. Autentica Archivio  
Xavier Bueno con firma Giovanbattista  
Bianco n. arch. 240 Duomo.

€ 12.000/16.000

551



552

**(Piero Maffessoli) Malipiero**

(Brescia 1934)

AUDREY HEPBURN - TOUR EIFFEL, 2009

Collage su compensato, cm. 30x53

Sul verso: firma, data e titolo.

€ 250/350

550



552





553  
**Guy Robert Lydster**  
 (Auckland 1955)  
 THE WALKING WHITE  
 Creta raku, cm. 83  
 Esposizioni: 2016-2017, Guy Lydster - Il Delta dell'Occhio, Scuderie Ducali Palazzo Acquaviva, Atri, 18 novembre - 12 gennaio; 2016, Group Show, "Kinship", Due Punti Lab, Bologna.

€ 1.000/2.000

554  
**Guy Robert Lydster**  
 (Auckland 1955)  
 LA BALENA  
 Creta raku, cm. 116x32  
 Esposizioni: 2016-2017, Guy Lydster - Il Delta dell'Occhio, Scuderie Ducali Palazzo Acquaviva, Atri, 18 novembre - 12 gennaio; 2016, Group Show, "Kinship", Due Punti Lab, Bologna.

€ 1.500/2.500

555  
**Fernandez Arman**  
 (Nizza 1928-New York 2005)  
 SAX  
 Bronzo, cm. 76x48x26; es. 42/100  
 Firma e tiratura alla base dell'opera.

€ 4.500/6.500

556  
**Antonio Corpora**  
 (Tunisi 1909-Roma 2004)  
 SENZA TITOLO  
 Acquerello su carta riportata su tela, cm. 50x35,5  
 Firma in basso a destra.

€ 800/1.000



557

**Antonio Corpora**

(Tunisi 1909-Roma 2004)

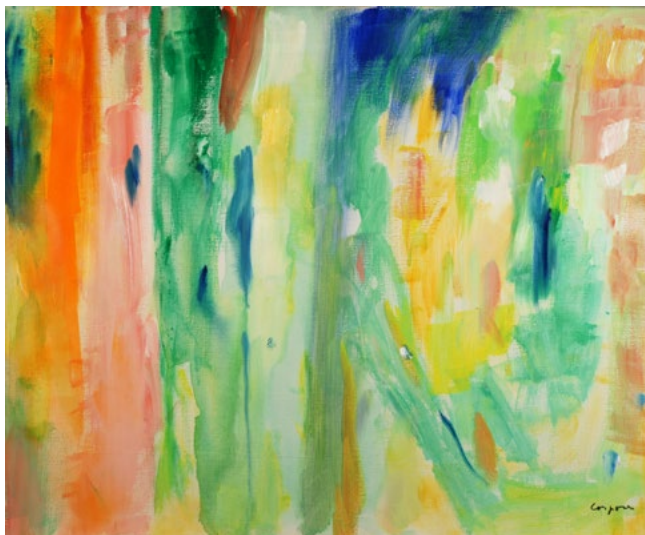
**MATTINA SULLA LAGUNA**

Acrilico su tela, cm. 60x73

Firma in basso a destra. Sul verso: titolo e dichiarazione di autenticità dell'autore con firma.

€ 2.500/3.500

557



558

**Antonio Corpora**

(Tunisi 1909-Roma 2004)

**MEDITERRANEO**

Acrilico su tela, cm. 73x60

Firma in basso a destra. Sul verso: titolo e dichiarazione di autenticità dell'autore con firma.

€ 2.500/3.500

558



559

**Antonio Corpora**

(Tunisi 1909-Roma 2004)

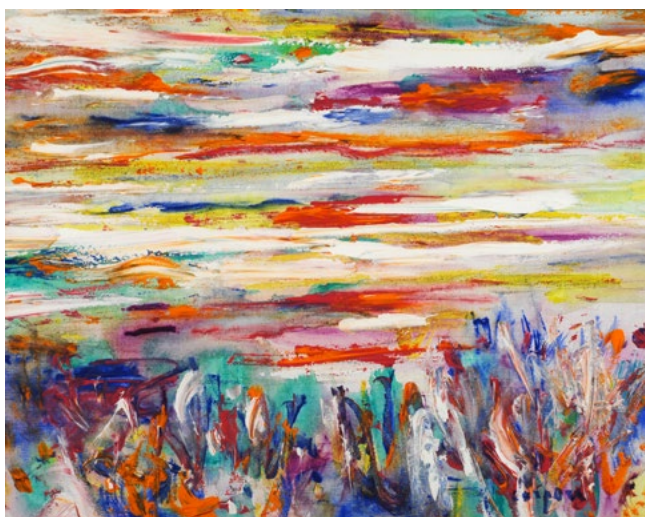
**IL SOLE D'ESTATE**

Tecnica mista su tela, 1988

Firma in basso a destra. Sul verso: firma, data, titolo e dichiarazione di autenticità dell'artista.

€ 2.000/3.000

559





560

560

**Vinicio Berti**

(Firenze 1921-1991)

**FIGURA DI DONNA, 1947**

Acrilico su carta applicata  
su compensato, cm.

96x67,5

Firma e data in basso a  
destra. Sul verso: firma,  
data e titolo.

€ 5.000/6.000

562

**Pietro Consagra**

(Mazara del Vallo 1920-Milano 2005)

**SOTTILISSIMA**

Acciaio inox forato  
Lastra firmata in basso  
a destra e numerata  
in basso a sinistra cm.  
41x29, es. 7/30.

€ 2.500/3.500

561

**Pietro Consagra**

(Mazara del Vallo 1920-Milano 2005)

**SENZA TITOLO**

Scultura in bronzo, cm.

26x15x7; es. p.a. 6/10

Firma in basso a destra;  
tiratura su un lato.

€ 2.000/3.000

563

**Pietro Consagra**

(Mazara del Vallo 1920-Milano 2005)

**SOTTILISSIMA**

Acciaio inox forato, cm.

18x14; es. 5/50

Firma in basso a destra;  
tiratura in basso a sinistra.

€ 2.000/3.000

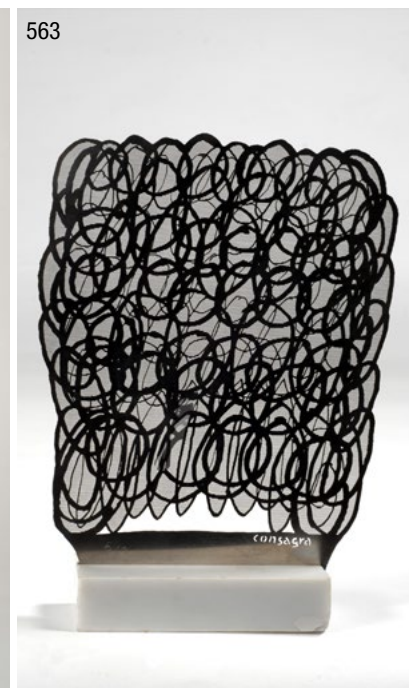
561



562



563





564

**Pietro Consagra**

(Mazara del Vallo 1920-Milano 2005)

SENZA TITOLO

Olio su faesite, cm. 30x69

Firma in basso a destra.

€ 2.500/3.500

564



565

**Pietro Consagra**

(Mazara del Vallo 1920-Milano 2005)

SENZA TITOLO

Olio su tela, cm. 34,5x50

Firma in basso a destra.

€ 1.500/2.500

565



566

**Giulio Turcato**

(Mantova 1912-Roma 1995)

VEDUTA DI VENEZIA, (1969)

Olio su tela, cm. 70x50

Firma in basso al centro. Sul verso: etichetta Collezione Passalacqua, Roma.

Provenienza: Finarte Casa d'Aste.

€ 7.000/9.000

566



567

**Aligi Sassu**

(Milano 1912-2000)

XENIA L'ANGELO TORBIDO, 1964

Olio su tela, cm. 49,5x60

Firma in basso a destra. Sul verso: firma, data e titolo; etichetta Galleria d'Arte A. Galeasso, Alba; timbro Galleria d'Arte 32, Milano. Provenienza: Milano, Galleria 32.

€ 2.500/3.500

567





568

568

**Gino Severini**

(Cortona 1883-Parigi 1966)

LA CONSEGNA DELLE CHIAVI A SAN PIETRO

Tempera su carta, cm. 50x34,5

Firma in basso al centro. Si tratta del bozzetto preparatorio per il mosaico conservato all'interno della chiesa di St. Pierre a Friburgo (svizzera).

€ 6.000/8.000

569

**Mario Ceroli**

(Castelfrentano 1938)

CAVALLO

Scultura in bronzo con base in marmo multistrato di vari colori, cm. 49x43x13

Firma alla base.

€ 2.000/3.000

570

**Mario Ceroli**

(Castelfrentano 1938)

CAVALLO

Scultura in bronzo con base in marmo multistrato di vari colori, cm. 49x43x13

Firma alla base.

€ 2.000/3.000

569



570





571

**Agostino Bonalumi**

(Vimercate 1935-Milano 2013)

SENZA TITOLO, 2001

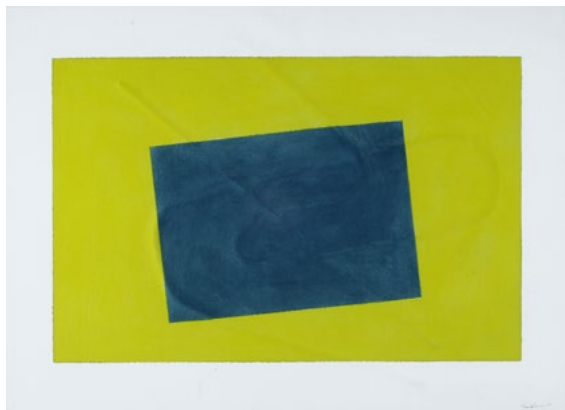
Tempera su carta estroflessa, cm. 49x69

Firma e data in basso a destra.

Autentica Archivio Bonalumi su foto con firma dell'autore, n. arch. 01-007-C.

€ 4.500/6.500

571



572

**Valerio Adami**

(Bologna 1935)

SENZA TITOLO, 1963

Acquarello su carta, cm. 50x72

Firma e data in basso a destra.

Autentica dell'autore su foto con timbro

Archivio Valerio Adami n. arch. IT 187 C.

€ 4.000/6.000

572



573

**Valentino Zini**

(Cazzago San Martino 1931)

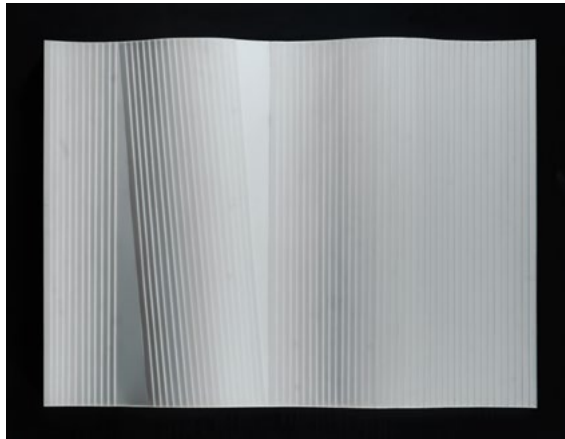
NUOVE RICERCHE VISIVE, 1966

Plexiglass bianco, cm. 97,5x131,5

Sul verso: data; etichetta Galleria Milano, Milano, con dati dell'opera.

€ 3.500/5.500

573



574

**Edoardo Landi**

(Padova 1937)

C.V.I.S., 2002

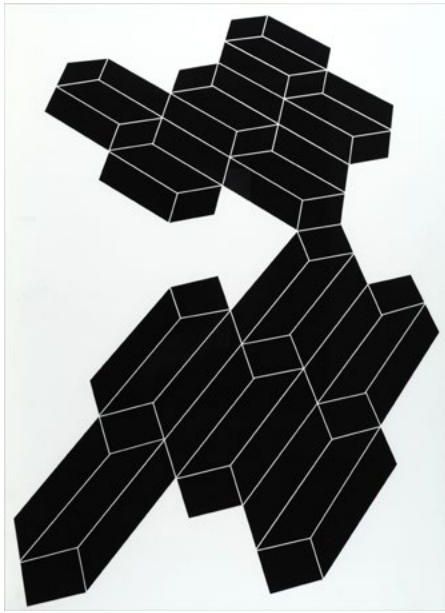
Acrilico su tavola, cm. 90 diam.

Sul verso: firma, data e titolo. Autentica dell'autore su foto.

€ 8.000/9.000

574





575

575

**Franco Grignani**

(Pieve Porto Morone 1908-Milano 1999)

PSICOPLASTICA N. 246, 1969

Acrilico su carta, cm. 71,50,5

Sul verso: firma e data; timbro e etichetta Galleria Lorenzelli, Bergamo; etichetta Lorenzelli Arte s.a.s., Milano. Autentica Archivio Manuela Grignani Sirtoli. Esposizioni: 2013, Franco Grignani. L'Arte del progetto, MAC Lissone, 16 febbraio - 24 marzo, (pubbl. nel catalogo della mostra p. 47); 1970, Franco Grignani, Galleria Lorenzelli Bergamo, gennaio-febbraio, (pubbl. in copertina del catalogo della mostra).

€ 18.000/20.000



576

576

**Mario Schifano**

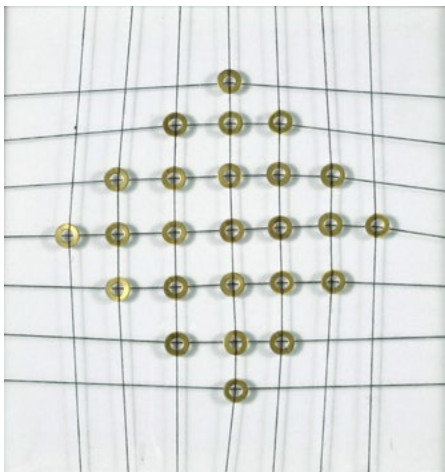
(Homs 1934-Roma 1998)

SENZA TITOLO, metà anni '70

Serigrafia su tela monotipo, cm. 146x85

Sul verso: firma. Autentica Archivio Mario Schifano n. G00167181124

€ 3.000/4.000



577

577

**Carlo Nangeroni**

(New York 1922)

SENZA TITOLO

Assemblaggio polimaterico, cm. 22x22

Autentica dell'autore su foto.

€ 5.000/7.000

578

**Magdalena Abakanowicz**

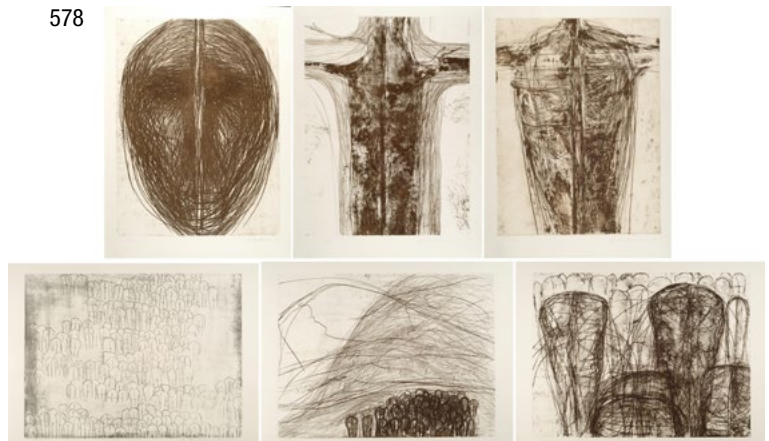
(Falenty 1930)

KATARSIS, 1985

Cartella di sei incisioni a cera molle firmate e datate in basso a destra e numerate in basso a sinistra es. 35/100, mm. 564x750 (foglio) su carta Fabriano con filigrana. Edizione Fattoria di Celle, stamperia della Bezuga. Tiratura 100 più XX.

€ 3.000/5.000

578





580

**Alan Sonfist**

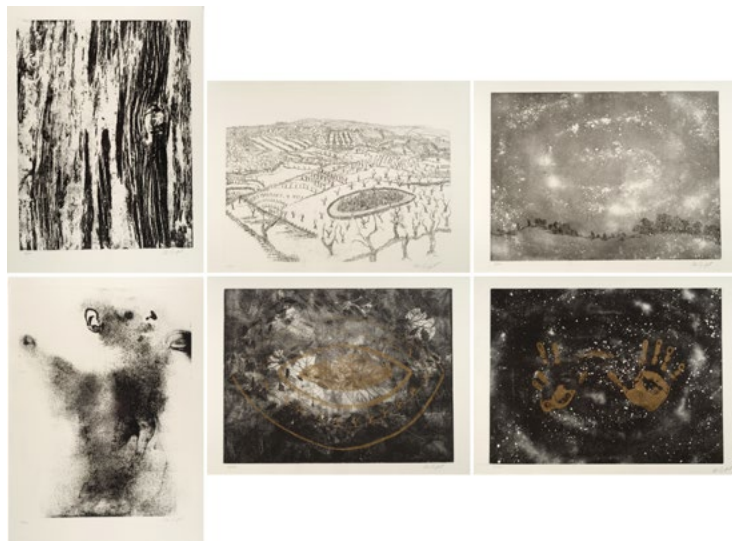
(New York 1946)

CERCHI DEL TEMPO, 1987/1989

Cartella di sette incisioni a cera molle firmate in basso a destra e numerate in basso a sinistra es. 35/100, mm. 562x760 (foglio) su carta Fabriano con filigrana. Edizioni Fattoria di Celle, stamperia della Bezuga, Firenze. Tiratura 100 più XX. (leggerissimi difetti su due fogli)

€ 1.000/2.000

580



581

**Sol Lewitt**

(Connecticut 1928-2007)

LINES IN FOUR DIRECTIONS, 1984

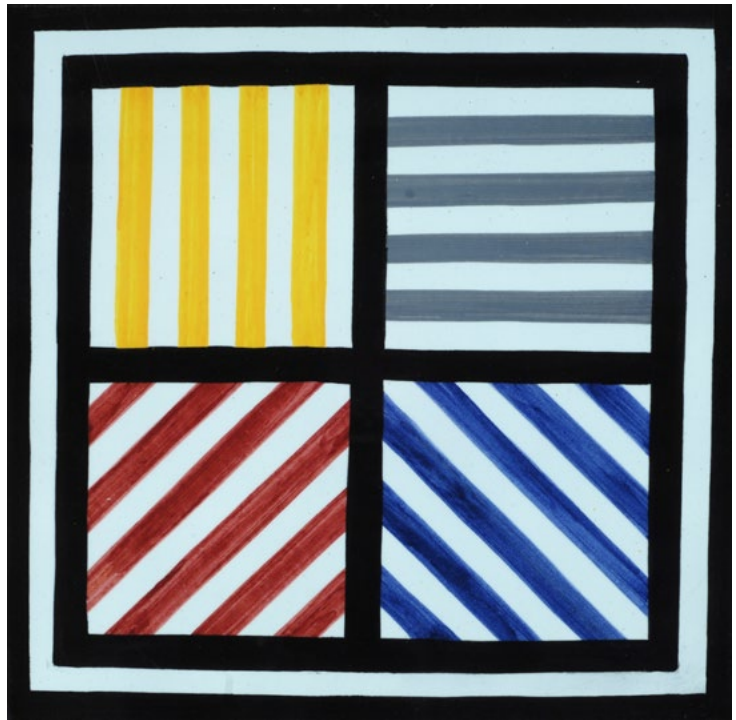
Ceramica dipinta, cm. 26x26

Esemplare unico.

Autentica su foto Galleria Ugo Ferranti.

€ 3.500/5.000

581



582

**Zoran Music**

(Gorizia 1909-2005)

SENZA TITOLO, 1953

Acquerello su carta, cm. 25x33

Firma e data in basso al centro. Sul verso: firma e timbri Collezione Romano Lorenzin, Milano; Gallerie de France Saint Honorè, Paris.

€ 3.000/4.000

582





583

583

**Roberto Crippa**

(Milano 1921-Bresso 1972)

SENZA TITOLO

Tecnica mista su carta, cm. 70x50

Firma in basso a destra.

€ 2.000/3.000

584

**Giulio Turcato**

(Mantova 1912-Roma 1995)

FORME SPEZZATE, 1972

Acrilico su tela, cm. 70x100

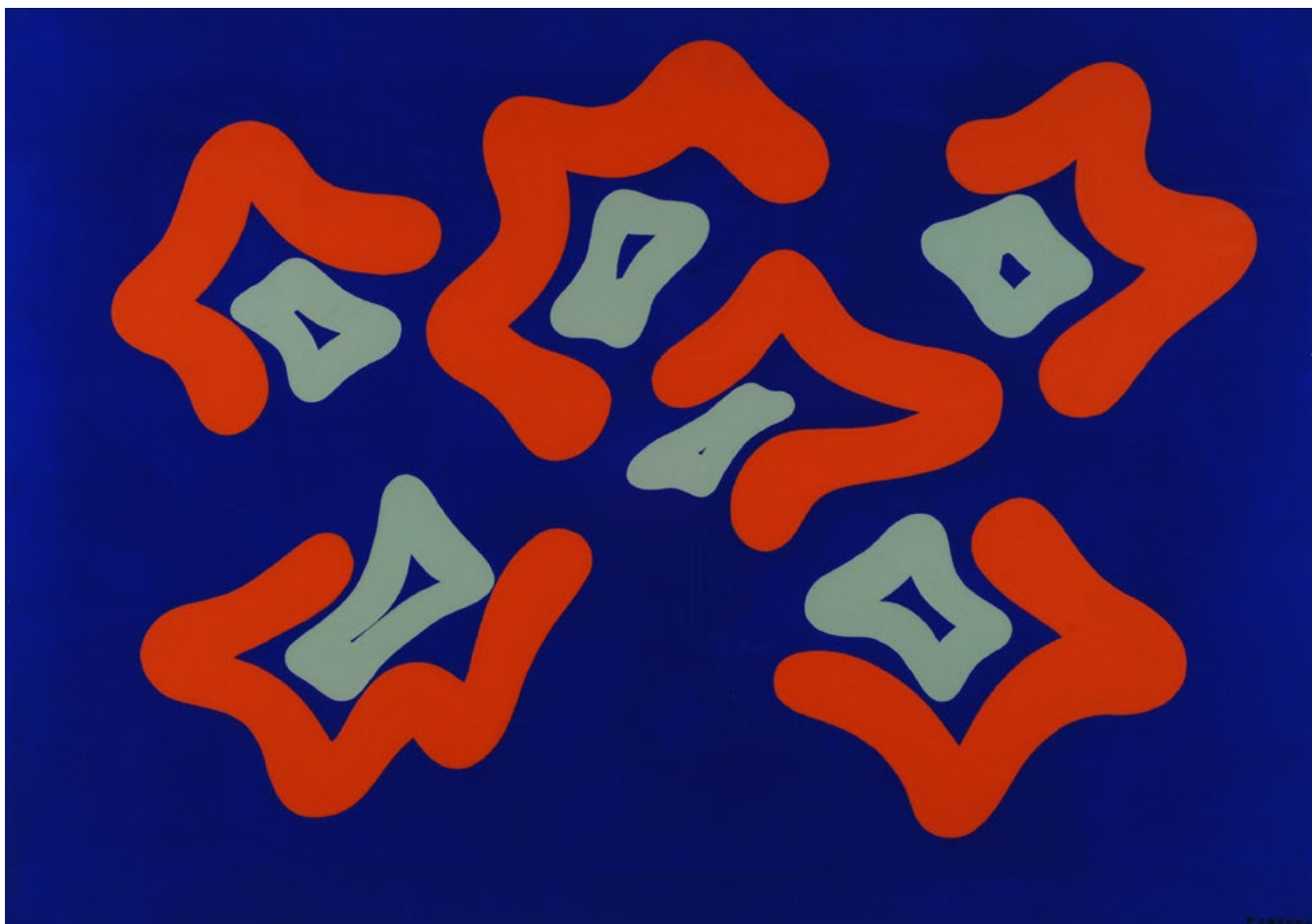
Firma in basso a destra.

Sul verso: firma; dichiarazione di autenticità del Prof. Mario Pannuti.

Autentica Archivio Giulio Turcato a cura di Ettore Caruso n. arch. EZ182108SP05HA.

€ 10.000/15.000

584





585

**Antonio Sanfilippo**

(Partanna 1923-Roma 1980)

SENZA TITOLO, 1965

Tempera su tela, cm. 65x85

Sul verso: dichiarazione di autenticità di Antonella Sanfilippo; timbri Valente Arte Contemporanea, Finale Ligure; etichetta e timbro Extra Moenia Arte Moderna, Todi. Bibliografia: 1993, Antonio Sanfilippo, Marisa Vescovo (a cura di), Finale Ligure; 2007, Antonio Sanfilippo, catalogo generale dei dipinti dal 1942 al 1977, Giuseppe Appella - Fabrizio D'Amico, De Luca Editori, p.265 n.719. Esposizioni: 1993, Finale Ligure, Valente Arte Contemporanea. Autentica dell'Archivio Antonio Sanfilippo a cura di Antonella Sanfilippo n. arch. 719.

€ 15.000/20.000

585



586

586

**Luigi Ontani**

(Vergato 1943)

IN FRECCIA A PASQUETTA DI FRETTA, 1989

China su carta sagomata riportata su cartoncino, cm. 120x55

Monogramma e data al centro dell'opera. Bibliografia: 1989, Luigi Ontani. Opere cartacee, catalogo della mostra, Galleria in Arco, Torino, 14 aprile - 25 maggio. Autentica dell'autore su foto.

€ 16.000/20.000



587

**Giosetta Fioroni**

(Roma 1932)

IN FONDO AL MARE, 1969

Tecnica mista su tela, cm. 70x50

Sul verso: firma, data e titolo.

Autentica dell'artista su foto.

€ 30.000/35.000

588

**Mario Schifano**

(Homs 1934-Roma 1998)

SENZA TITOLO, 1973-78

Tecnica mista su tela, cm. 104x203

Firma in basso a destra.

Autentica Fondazione

M.S. Multistudio n. arch. 73-78 /622.

€ 14.000/20.000

587



588







589

**Mario Schifano**

(Homs 1934-Roma 1998)

**ACERBO N.2, 1989**

Smalto e acrilico su tela, cm. 130x150

Sul verso: firma e data. Autentica Fondazione M.S.

Multistudio n. arch. 89/54.

Bibliografia: 2007, Mario Schifano, Opere su tela 1983-1990/97, Studio metodologico riguardante la catalogazione informatica dei dati relativi alle opere di Mario Schifano presenti presso la Fondazione M.S. Multistudio, A. II, Università degli studi di Genova, Galli Thierry Stampa, p. 309, n. 89/054.

Esposizioni: 1998, Mario Schifano Best Seller, Show Room Telemarket, Roma, (ripr. p. 15).

Provenienza: Repubblica di San Marino, Monte Titano Arte.

€ 22.000/30.000

590

**Mario Schifano**

(Homs 1934-Roma 1998)

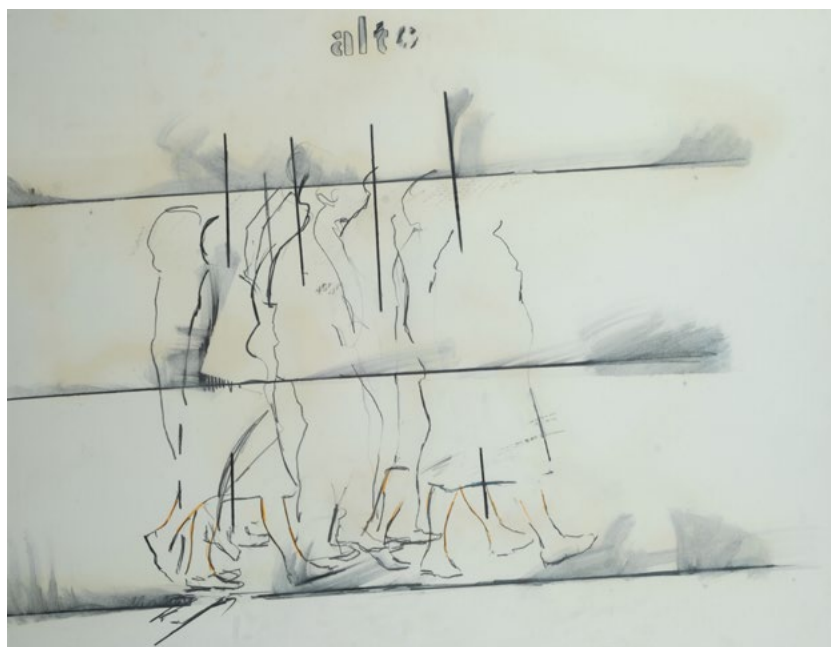
**WALKING MAN, 1964**

Tecnica mista su carta, cm. 57x72

Sul verso: etichetta Doyle, New York.

€ 5.000/7.000

590





591

**Achille Perilli**

(Roma 1927)

IMMERSIONE NELLA CAVERNA, 1957

Tecnica mista su tela , cm. 35x60

Firma e data in basso a sinistra. Sul verso: firma, data e titolo.

Autentica dell'autore su foto, opera iscritta nel catalogo generale con il numero 72.

€ 13.000/18.000





592

**Piero Dorazio**

(Roma 1927-Todi 2005)

SENZA TITOLO, 1957

Tempera, acquerello e pastello su carta riportata su tela, cm. 50x32,5

Firma e data in basso a destra. Autentica dell'Archivio Piero Dorazio n. arch. 1957-003627-CF6C.

€ 10.000/15.000



593

**Achille Perilli**

(Roma 1927)

L'ALBERO DEL DESIDERIO, 1966

Tecnica mista su tela, cm. 40x50

Firma e data in basso a destra. Sul verso: firma, data e titolo; etichetta Marlborough Galleria d'Arte, Roma.

Autentica dell'autore su foto, iscritta nel catalogo generale con il numero 14.

€ 28.000/35.000





594

**Pietro Consagra**

(Mazara del Vallo 1920-Milano 2005)

**MATACUBO ONICE BIANCO, 1989**

Scultura in onice, cm. 74x53x21,5

Firma in basso a destra. L'opera sarà inserita nel catalogo di prossima pubblicazione: Pietro Consagra (1920-2005) Catalogo Ragionato delle Sculture, Luca Massimo Barbero (a cura di), Skira Editore, Milano.

Bibliografia: 1996, Consagra, Scultura e Architettura, Giovanni Maria Accame e Gabriella Di Milia (a cura di), Edizioni Mazzotta, Milano, p. 27, fotografia in bianco e nero dell'artista nello studio con l'opera.

€ 50.000/60.000



595

**Filippo de Pisis**

(Ferrara 1896-Milano 1956)

VASO DI FIORI, (1943)

Olio su cartone, cm. 70x45

Firma in basso al centro. Sul verso: timbro Vittorio E. Barbaroux Opere d'Arte, Milano.

Autentica dell'Associazione per il patrocinio dell'opera di Filippo de Pisis n. 01269.

€ 29.000/35.000



596



597



596

**Ennio Morlotti**

(Lecco 1910-Milano 1992)

SENZA TITOLO

Olio su tela, cm. 60x80

Firma in basso a destra.

€ 19.000/25.000

597

**Ardengo Soffici**

(Rignano sull'Arno 1879-Vittoria Apuana 1964)

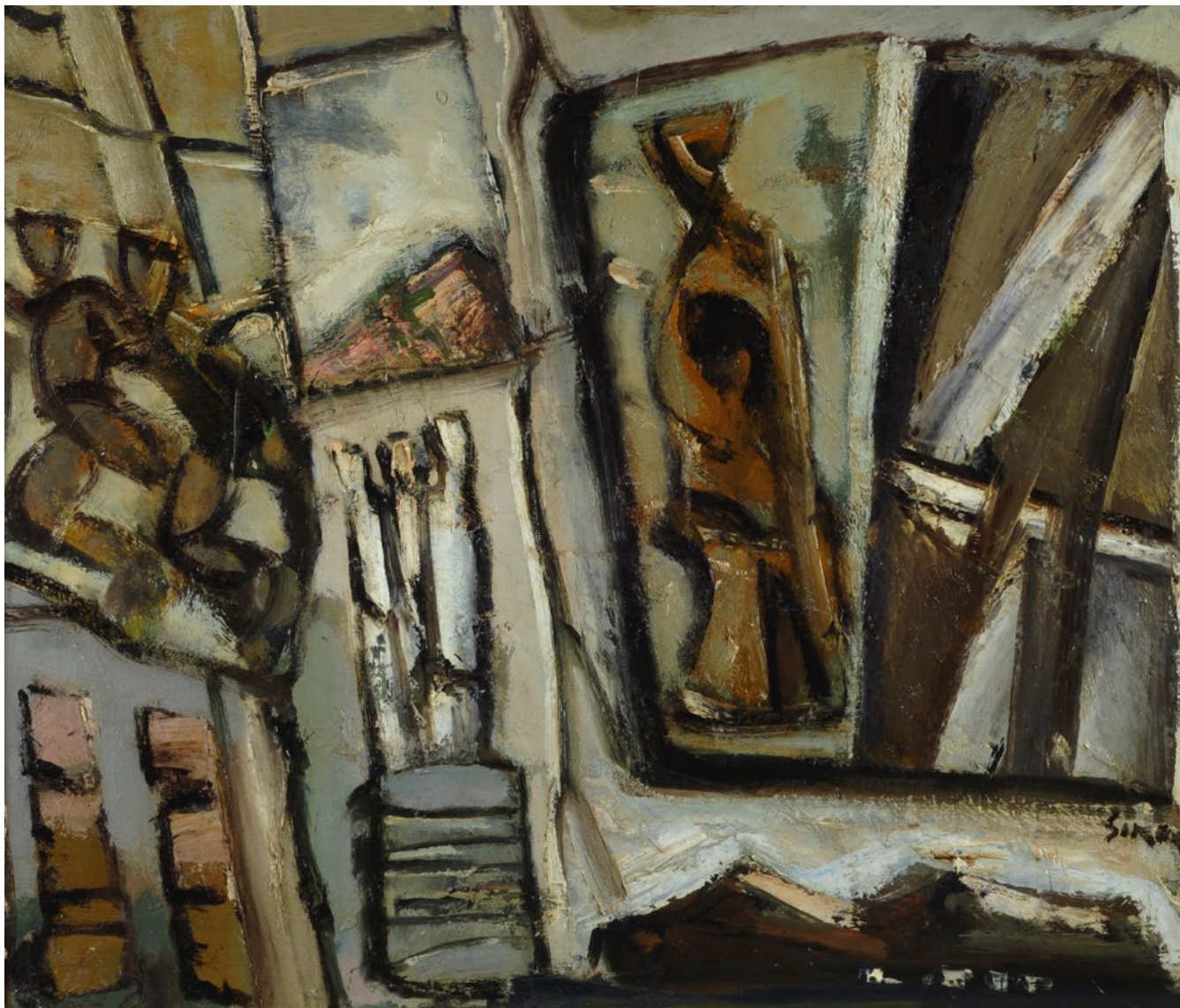
CASE AL POGGIO, (1962)

Olio su cartone, cm. 49,5x35,3

Firma in basso a sinistra. Autentica di Luigi Cavallo su foto.

€ 6.000/8.000





598

**Mario Sironi**

(Sassari 1885-Milano 1961)

COMPOSIZIONE, metà anni '50

Olio su tela, cm. 50x60

Firma in basso a destra.

Autentica dell'Associazione Mario Sironi n. arch. 378/16 RA.

€ 34.000/40.000





599

**Carmelo Cappello**

(Ragusa 1912-Milano 1996)

GIOCOLIERE, 1953

Bronzo, cm. 78x90

Firma, data e marchio Fonderia Artistica  
Battaglia, Milano alla base. Esemplare unico.

€ 8.000/12.000



600

**Valerio Adami**

(Bologna 1935)

STUDIO PER LOOKING TO THE EAST

Olio su tela, cm. 62x51

Sul verso: firma e titolo. Autentica dell'autore su foto.

€ 17.000/20.000





601

**Antonio Ligabue**

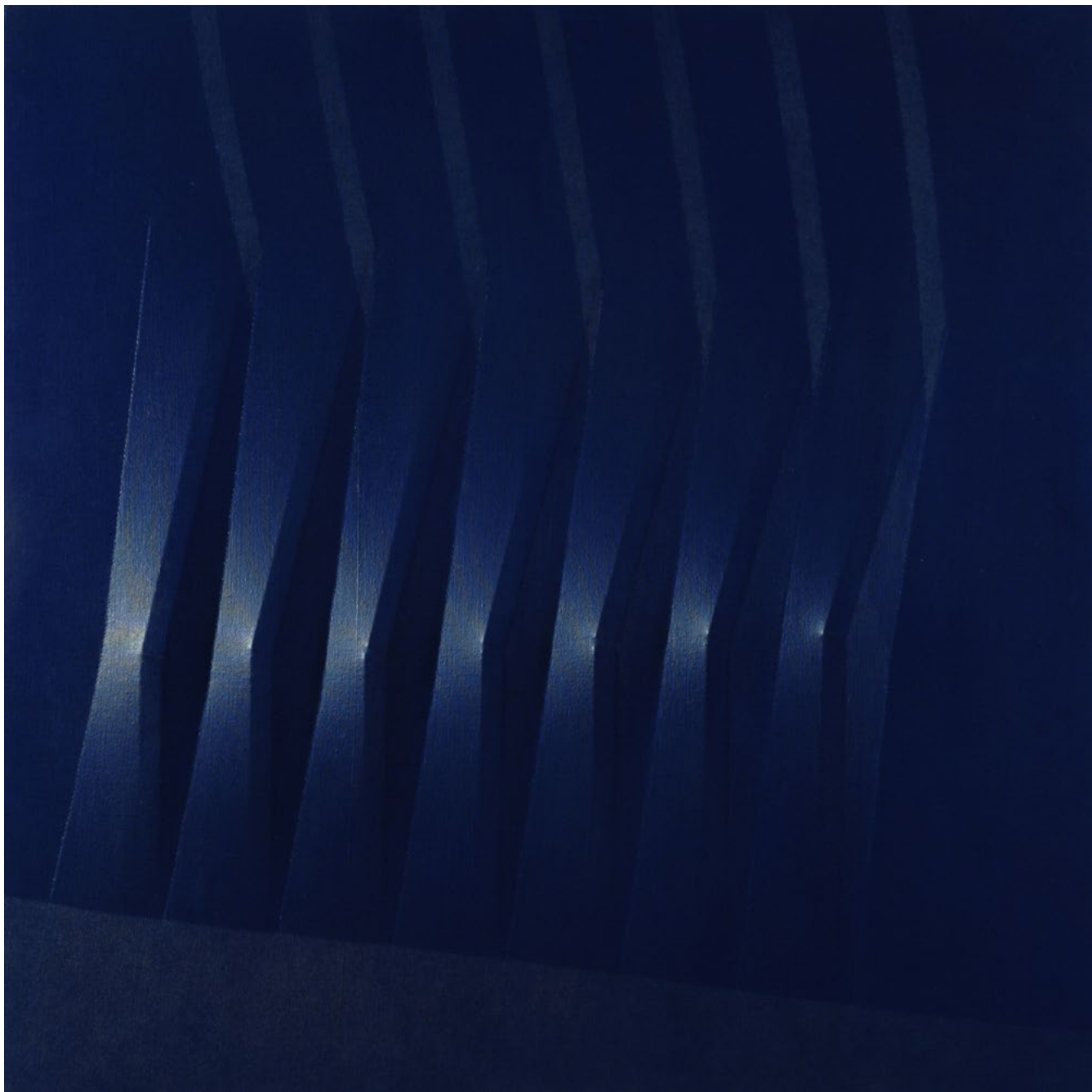
(Zurigo 1899-Gualtieri 1965)

SENZA TITOLO, (1959-60)

Olio su tela, cm.50x70

Firma in basso sulla destra. Sul verso: dichiarazione di autenticità di Sergio Negri. Autentica Casa d'Arte Galleria Guastalla di Sergio Negri su foto, n. arch. 902/PIII.

€ 45.000/55.000



602

**Agostino Bonalumi**

(Vimercate 1935-Milano 2013)

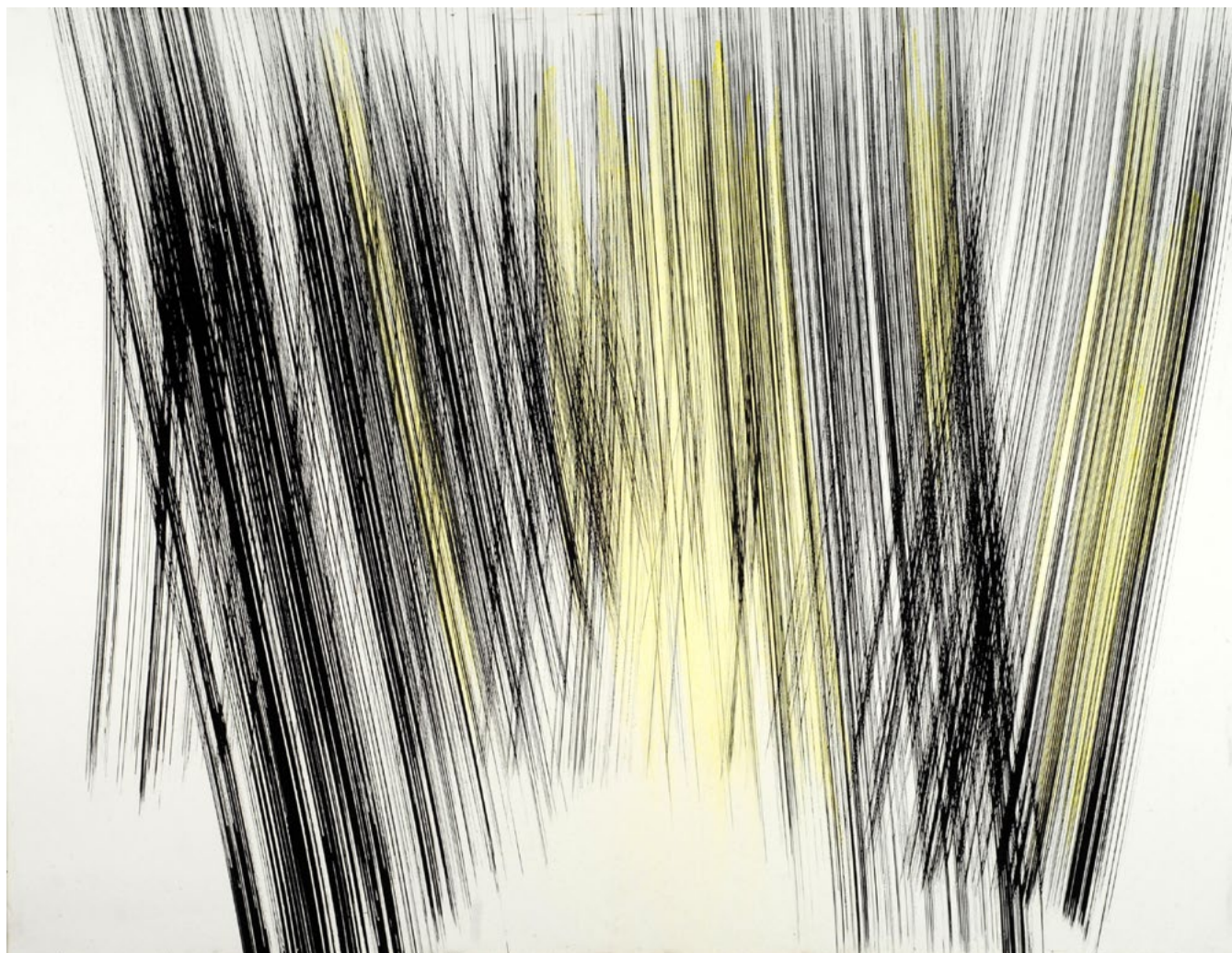
BLU, 1980

Tela estroflessa e tempera vinilica, cm. 80x80

Sul verso firma, data, timbro e etichetta Francesco Bacci, Firenze. Autentica Archivio Bonalumi n. arch. 80-005 con timbro Galleria Fumagalli, Bergamo.

€ 67.000/75.000





603

**Hans Hartung**

(Lipsia 1904-Antibes 1989)

P1967-107, 1967

Acrilico su cartoncino, cm. 50x65

L'opera è registrata presso la Fondazione Hartung Bergman ed è pubblicata nel catalogo ragionato dell'opera dell'artista.

Bibliografia: 2004, Hans Hartung Opere Scelte 1950-1988, Nico Orengo (a cura di), Mazzoleni Galleria d'Arte, Torino.

Esposizioni: 2004, Hans Hartung Opere Scelte 1950-1988, Mazzoleni Galleria d'Arte, Torino.

€ 30.000/35.000



604

**Jacques Villeglé**

(Quimper 1926)

PARIS, 1990

Decollage applicato su tela, cm. 188x78

Sul verso: data. Autentica dell'autore su foto.

Bibliografia: 2007, Il decollage di un grande Maestro:

Villeglé, Vecchiato New Art Galleries, Padova, p. 137.

Provenienza: Vecchiato New Art Galleries.

€ 27.000/35.000





605

**Jacques Villeglé**

(Quimper 1926)

RUE BEAUBOURG, 1993

Decollage applicato su tela, cm. 146x154

Sul verso: titolo e data. Autentica dell'autore su foto.

Bibliografia: 2007, Il decollage di un grande Maestro: Villeglé, Vecchiato New Art Galleries, Padova, p. 147.

Provenienza: Vecchiato New Art Galleries.

€ 27.000/35.000







飛降命飛峇 喬 降叶 琴

命吟虛趾 劫 喬 命 齋 琴 齋 降 琴

命飛降吟 簡 飛 臨 謝 謝 虛 口 奉 琴

同 簡 命 飛 笑 登 同 情 命 飛 匹

奉 琴 劫 飛 降 琴 壺 虛 命 齋 峇

命 齋 虛 叶 鄉 虛 飛 倫 叶 記

飛 降 虛 喬 飛 簡 命 倫 飛 險 叶 記

齋 命 簡 喬 降 叶 琴

齋 也 命 齋 卷 命 齋

命 飛 降 簡 琴 險 虛 齋 齋 則 齋 同







607

**Emilio Vedova**

(Venezia 1919-2006)

ROSSO 83-5, 1983

Olio su tela, cm. 150,5x113,5

Firma e data in basso a destra. Sul verso: firma, data e titolo.

Autentica dell'Archivio Emilio Vedova con firma dell'artista.

€ 170.000/250.000





608

**Mario Schifano**

(Horns 1934-Roma 1998)

SENZA TITOLO, 1974-78

Smalto su tela, cm. 70x50

Firma in basso al centro. Autentica Fondazione M.S. Multistudio n. arch. 74-78/352.

€ 28.000/35.000





609

**Nicola De Maria**

(Foglianise 1954)

LA TESTA ALLEGRA DI UN ANGELO BELLO, LA NOTTE AZZURRA, TESTA BELLA , 1986/87

Olio su tela, cm. 50x40

Sul verso: firma, data e titolo; timbro Collezione Lucio Maloni. Autentica dell'autore su foto.

€ 27.000/35.000



610

**Daide Boriani**

(Milano 1936)

**SUPERFICIE MAGNETICA**, 1959-62

limatura di ferro, magneti e motore elettromeccanico,  
cm. 50x53x16

Sul verso: etichetta dell'autore con dati dell'opera e  
firma. Autentica dell'autore su foto.

€ 25.000/30.000

610



611

**Daide Boriani**

(Milano 1936)

**IPERCUBO A 5 COLORI**, 1962-64

Plexiglass, cm. 42,5x42,5

Autentica dell'autore su foto.

€ 19.000/25.000

611



612

612

**Franco Angeli**

(Roma 1935-1988)

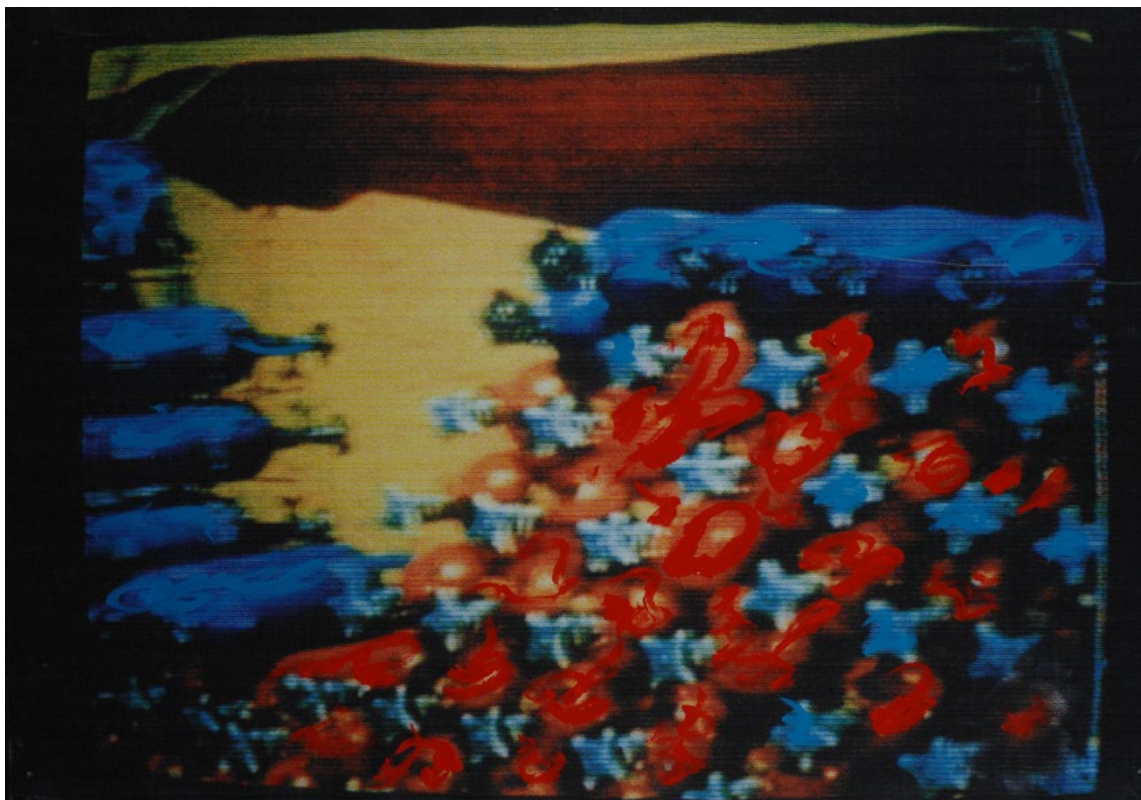
**MARE CON GIALLO  
CROMO**, Fine anni  
'70

Tecnica mista su  
tela, cm. 70x100  
Sul verso: firma  
e titolo. Autentica  
Archivio Franco  
Angeli n. arch.  
P-100516/633

€ 3.800/4.800



613



613

**Mario Schifano**

(Homs 1934-Roma 1998)

**SENZA TITOLO**, 1990-95

Acrilico su tela preparata al computer, cm. 70x100

Sul verso: firma. Autentica Fondazione Mario Schifano n. arch. 90-95/526. Bibliografia: 2007, Mario Schifano, Opere su tela 1983-1990/97, Studio metodologico riguardante la catalogazione informatica dei dati relativi alle opere di Mario Schifano presenti presso la Fondazione M.S. Multistudio, A. II, Università degli studi di Genova, Galli Thierry Stampa, p. 482, n. 90-95/526.

€ 5.800/7.000





614

614

**Mark Kostabi**

(Los Angeles 1960)

THE ALCHEMY OF LOVE, 2009

Acrilico su tela, 30x30

Firma e data sulla destra. Sul verso: firma, data, titolo e dedica. Autentica dell'autore su foto.

€ 900/1.200

615

**Antonio Corpora**

(Tunisi 1909-Roma 2004)

COMPOSIZIONE, 1956

Olio, sabbia e graffiti su cartone, cm. 97,5x71

Firma in basso a destra. Sul verso: etichetta Raccolta Nino Carozzi, Lerici; etichetta Archivio Antonio Corpora, Giovanni di Summa. Autentica Archivio Antonio Corpora, Giovanni di Summa.

€ 10.000/15.000

616

**Aligi Sassu**

(Milano 1912-2000)

SENZA TITOLO

Tecnica mista su carta riportata su tela, cm. 50x34,5

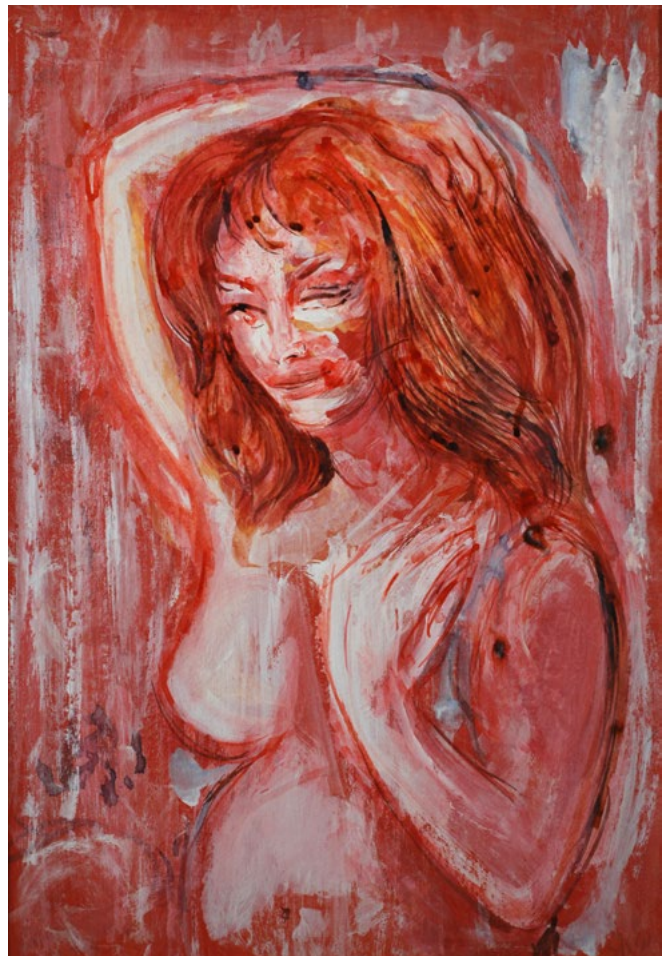
Firma in basso a destra. Sul verso: etichetta e timbro Galleria Caldaresse, Bologna; timbro Galleria Etruria. Autentica dell'autore su foto.

€ 2.500/3.500

615



616









## INDICE AUTORI

- Abakanowicz** Magdalena - 578  
**Achenbach** Oswald - 431  
**Adami** Valerio - 572, 600  
**Ambito di Carlo Cignani** - 361  
**Angeli** Franco - 612  
**Annigoni** Pietro - 519, 520  
**Anonimo del XIX sec.** - 272  
**Anonimo del XVII sec.** - 251  
**Anonimo del XVIII sec.** - 316  
**Anonimo inizi XIX sec.** - 197, 390  
**Anonimo inizi XIX sec.** - 224  
**Anonimo inizi XIX sec.** - 174  
**Anonimo XIX sec.** - 1, 117, 118  
**Anonimo XIX sec.** - 229  
**Anonimo XIX sec.** - 227  
**Anonimo XIX sec.** - 226  
**Anonimo XIX sec.** - 6  
**Anonimo XIX sec.** - 3  
**Anonimo XIX sec.** - 5  
**Anonimo XIX sec.** - 67, 70  
**Anonimo XIX sec.** - 306  
**Anonimo XIX sec.** - 196  
**Anonimo XIX sec.** - 394  
**Anonimo XIX sec.** - 396bis  
**Anonimo XIX sec.** - 395  
**Anonimo XIX sec.** - 396  
**Anonimo XIX sec.** - 69  
**Anonimo XIX-XX sec.** - 425  
**Anonimo XVII sec.** - 126, 245  
**Anonimo XVII sec.** - 100  
**Anonimo XVII sec.** - 99, 338  
**Anonimo XVII sec.** - 202  
**Anonimo XVII sec.** - 199  
**Anonimo XVII sec.** - 98  
**Anonimo XVII sec.** - 235  
**Anonimo XVIII - XIX sec.** - 304  
**Anonimo XVIII sec.** - 37, 62, 63, 68, 125, 146, 149, 167, 234, 303, 307, 308, 326, 327, 341  
**Anonimo XVIII- XIX sec.** - 342  
**Anonimo XVII-XVIII sec.** - 66  
**Anonimo XVII-XVIII sec.** - 223  
**Anonimo XX sec.** - 2, 21, 463, 512  
**Anonimo, fine XVIII sec.** - 195  
**Anonimo, inizio XIX sec.** - 116  
**Anonimo, sec. XVIII** - 97  
**Anonimo, XIX sec.** - 35, 36, 38, 71, 96, 113, 115, 305  
**Anonimo, XVIII sec.** - 20, 277  
**Anonimo, XVI-XVII sec.** - 145  
**Arman** Fernandez - 555  
**Attr. a Flaminio Torri** - 382  
**Attr. a Kasimir Sevrinovich Malevich** - 505  
**Baracchini Caputi** Adriano - 448  
**Barison** Giuseppe - 466  
**Bartolena** Giovanni - 455, 456, 488  
**Berti** Vinicio - 560  
**Bing** Xu - 606  
**Bonalumi** Agostino - 571, 602  
**Boriani** Davide - 610, 611  
**Bozzato** Attilio Achille - 437  
**Briante** Ezelino - 428  
**Bruschetti** Alessandro - 506  
**Bueno** Xavier - 551  
**Cantatore** Domenico - 524, 526, 527, 528  
**Cappello** Carmelo - 599  
**Carcano** Filippo - 443  
**Cascella** Michele - 516, 533, 534, 536  
**Casorati** Felice - 523  
**Cecconi** Eugenio - 485  
**Cerchia di Sebastiano Ricci** - 370  
**Ceroli** Mario - 569, 570  
**Cherubini** Andrea - 427  
**Chiari** Giuseppe - 546  
**Chini** Galileo - 470  
**Ciardi** Guglielmo - 492, 496  
**Colombo** Luigi - 500  
**Consagra** Pietro - 561, 562, 563, 564, 565, 594  
**Conti** Primo - 515, 535  
**Corona** Vittorio - 507  
**Corpora** Antonio - 556, 557, 558, 559, 615  
**Cortese** Federico - 440  
**Costantini** Giuseppe - 493bis  
**Crali** Tullio - 499, 501, 502  
**Crippa** Roberto - 583  
**Dal Monte** Mario Guido - 510  
**de Franceschi** Mariano - 426, 433  
**De Madrazo Y Garreta** Raimundo - 420  
**De Maria** Nicola - 609  
**de Pisis** Filippo - 595  
**Della Gatta** Nino - 424  
**Della Gatta** Saverio - 434  
**Domenici** Carlo - 479, 481, 484  
**Dorazio** Piero - 592  
**Epstein** Henri - 508  
**Filippelli** Cafiero - 454, 473, 491  
**Fini** Leonor - 509  
**Fioroni** Giosetta - 587  
**Focardi** Ruggero - 486, 489  
**Gabrin** Pietro - 430  
**Gandolfi** Ubaldo - 383  
**Gentilini** Franco - 545  
**Gerard** Theodore - 432  
**Ghiglia** Oscar - 471  
**Ghiglia** Paulo - 529  
**Gignous** Lorenzo - 494  
**Giovanni Paolo Castelli "Lo Spadino"** - 381  
**Giovanni Paolo Castelli "Lo Spadino"** - 380  
**Gordigiani** Eduardo - 451  
**Grignani** Franco - 575  
**Gudin** Theodore - 422  
**Hartung** Hans - 603  
**Italia Settentrionale XVII sec.** - 130  
**Kostabi** Mark - 614  
**Landi** Edoardo - 574  
**Landozzi** Lando - 465  
**Lewitt** Sol - 581  
**Liegi** Ulvi - 476  
**Ligabue** Antonio - 601  
**Loria** Vincenzo - 429  
**Lydster** Guy Robert - 553, 554  
**M. Kanom** - 498  
**Maccari** Mino - 517, 518  
**Malipiero** (Piero Maffessoli) - 552  
**Maniera di Gaspard Dughet** - 377  
**Marasco** Antonio - 503, 511  
**Mastroianni** Umberto - 532  
**Mazzoni** Domenico - 418  
**Mercadante** Biagio - 439  
**Michelacci** Luigi - 460, 461  
**Michelozzi** Corrado - 467  
**Migneco** Giuseppe - 542  
**Milesi** Alessandro - 495  
**Monteforte** Eduardo - 445  
**Morandis** Gino - 525  
**Morlotti** Ennio - 596  
**Music** Zoran - 582  
**Nangeroni** Carlo - 577  
**Natali** Renato - 468, 472, 475, 478, 480, 482  
**Omiccioli** Giovanni - 521  
**Ontani** Luigi - 586  
**Pasmore** Victor - 548  
**Pennasilico** Giuseppe - 450  
**Pepper** Beverly - 547, 549, 550  
**Perilli** Achille - 591, 593  
**Piaccione** Gianluca - 539  
**Pieracci** Alfredo - 447  
**Pio Boni** - 389  
**Possenti** Antonio - 540  
**Pozzato** Paride - 417  
**Pratella** Attilio - 441  
**Prodocimi** Alberto - 416, 446  
**Pseudo-Vitali (attivo a Bologna tra il XVII e il XVIII sec.)** - 378  
**Pseudo-Vitali (attivo a Bologna tra il XVII e il XVIII sec.)** - 379  
**R. Amato** - 435  
**Renucci** Renuccio - 477  
**Romiti** Gino - 458, 474, 483  
**Rontini** Ferruccio - 457, 459  
**Rosati** Giulio - 436  
**Russo Galeota** Leopoldo - 449  
**Sabatelli** Francesco - 114  
**Sanfilippo** Antonio - 585  
**Sassu** Aligi - 567, 616  
**Scatizzi** Sergio - 531  
**Schifano** Mario - 576, 588, 589, 590, 608, 613  
**Scudiero** Ernesto - 462  
**Scuola Bolognese XVII sec.** - 317  
**Scuola Bolognese XVIII sec.** - 393  
**Scuola Bolognese XVIII sec.** - 357  
**Scuola Bolognese, fine XVII sec** - 375  
**Scuola Bolognese, XIX sec.** - 72  
**Scuola Bolognese, XVI sec.** - 337  
**Scuola Bolognese, XVII sec.** - 258  
**Scuola Bolognese, XVIII sec.** - 252  
**Scuola Bolognese, XVIII sec.** - 330  
**Scuola Emiliana, XVII sec.** - 260  
**Scuola Emiliana XVIII sec.** - 147  
**Scuola Emiliana XVII sec** - 168  
**Scuola Emiliana XVII sec.** - 354  
**Scuola Emiliana XVIII sec.** - 350  
**Scuola Emiliana XVIII sec.** - 349  
**Scuola Emiliana XVIII sec.** - 376  
**Scuola Emiliana, fine XVII sec.** - 312  
**Scuola Emiliana, inizi XVII sec.** - 309, 339  
**Scuola Emiliana, XVI sec.** - 194  
**Scuola Emiliana, XVII sec.** - 40  
**Scuola Emiliana, XVII sec.** - 211, 212, 367  
**Scuola Emiliana, XVII sec.** - 247  
**Scuola Emiliana, XVII sec.** - 373  
**Scuola Emiliana, XVII sec.** - 374  
**Scuola Emiliana, XVII sec.** - 264  
**Scuola Emiliana, XVII sec.** - 309  
**Scuola Emiliana, XVIII sec.** - 165, 273  
**Scuola Emiliana, XVII-XVIII sec** - 312  
**Scuola Europea XIX sec.** - 228  
**Scuola Ferrarese, fine XV sec.** - 358  
**Scuola Fiamminga XVII sec.** - 124  
**Scuola Fiamminga XVII sec.,** - 356  
**Scuola Fiamminga, XVI sec.** - 243  
**Scuola Fiamminga, XVII sec.** - 355  
**Scuola Fiorentina sec. XVII - 39**  
**Scuola fiorentina, XVIII sec.** - 259  
**Scuola Francese XVIII sec.** - 347  
**Scuola Francese, XVIII sec.** - 311  
**Scuola Inglese XVIII sec.** - 225  
**Scuola inglese, fine XVIII sec.** - 315  
**Scuola Italia Centrale XVIII sec.** - 95  
**Scuola Italia Centrale, XVII sec.** - 233, 261  
**Scuola Italia Centrale, XVII sec.** - 127  
**Scuola Italia Centrale, XVII sec.** - 261  
**Scuola Italia Centrale, XVIII sec.** - 387  
**Scuola Italia Centrale, XVIII sec.** - 387  
**Scuola Italia Centrale, XVIII sec.** - 340  
**Scuola Italia Centrale, XV-XVI sec.** - 388  
**Scuola Italia settentrionale XVII sec.** - 4  
**Scuola Italia Settentrionale, XVI sec.** - 371  
**Scuola Italia Settentrionale, XVIII sec.** - 164, 276  
**Scuola Italia Settentrionale, XVIII sec.** - 198  
**Scuola Italia Settentrionale, XVIII-XIX sec.** - 204  
**Scuola Lombarda XVIII sec.** - 352  
**Scuola Lombarda, XVII sec.** - 360  
**Scuola Lombarda, XVII Sec.** - 203  
**Scuola Lombarda, XVIII sec.** - 288  
**Scuola Meridionale XVIII Secolo** - 213, 335  
**Scuola Napoletana XIX sec.** - 423  
**Scuola Napoletana XVIII sec.** - 391  
**Scuola Napoletana XVIII sec.** - 346  
**Scuola Napoletana XVIII sec.** - 128  
**Scuola Napoletana, XII sec.** - 119  
**Scuola Napoletana, XVIII sec.,** - 131  
**Scuola Olandese XVII sec.** - 385  
**Scuola Olandese XVIII sec.** - 369  
**Scuola Olandese XVIII sec.** - 368  
**Scuola Olandese, XVII sec.** - 250  
**Scuola olandese, XVIII sec** - 205  
**Scuola Romana XVII sec.** - 353  
**Scuola romana XVIII sec.** - 320  
**Scuola romana XVIII sec.** - 318  
**Scuola Romana, XVIII sec.** - 372  
**Scuola Romana, XVIII sec.** - 244  
**Scuola Romana, XVIII sec.** - 65  
**Scuola Romana, XVIII sec.** - 248  
**Scuola Romana, XVIII sec.** - 169  
**Scuola Romana, XVIII sec.** - 166  
**Scuola Spagnola XVII sec.** - 242  
**Scuola Tedesca, XIX Sec.** - 173  
**Scuola Toscana XVI sec.** - 291  
**Scuola Toscana XVIII sec.** - 397  
**Scuola Toscana, XVI sec.** - 289  
**Scuola Toscana, XVI sec.** - 290  
**Scuola Toscana, XVI sec.** - 331  
**Scuola Veneta XVIII sec.** - 386  
**Scuola Veneta XVIII sec.** - 392  
**Scuola Veneta XVIII sec.** - 64  
**Scuola Veneta XVIII sec.** - 325  
**Scuola Veneta XVIII-XIX sec.** - 351  
**Scuola Veneta XVII-XVIII sec.** - 348  
**Scuola Veneta, fine XVI sec.** - 200  
**Scuola Veneta, sec. XVIII** - 148  
**Scuola Veneta, XVI sec.** - 362  
**Scuola veneta, XVII sec.** - 193, 249, 262, 263  
**Scuola Veneta, XVIII sec.** - 150  
**Scuola Veneta, XVIII sec.** - 201  
**Scuola Veneta, XVIII sec.** - 313  
**Scuola Veneta, XVIII sec.** - 275  
**Scuola Veneta, XVIII sec.** - 274  
**Scuola Veneta, XVIII sec.** - 329  
**Scuola Veneta, XVIII sec.** - 236  
**Scuola Veneta, XVIII Sec.** - 366  
**Severini** Gino - 538, 568  
**Sironi** Mario - 598  
**Soffici** Ardengo - 597  
**Sonfist** Alan - 580  
**Sorbi** Raffaello - 493  
**Spazzapan** Luigi - 537  
**Spinelli** Gaetano - 464  
**Squillantini** Remo - 522  
**Sudkovsky** Rufin Gavrilovich - 421  
**Tarengi** Enrico - 444  
**Tato** (Guglielmo Sansoni) - 504  
**THAYAHT (Ernesto Michahelles)** - 513  
**Tirinnanzi** Nino - 514  
**Tomea** Fiorenzo - 530  
**Tommasi** Adolfo - 469  
**Tommasi** Ludovico - 453, 490  
**Tommasi** Ludovico - 487  
**Treccani** Ernesto - 541, 543  
**Turcato** Giulio - 566, 584  
**Vacchi** Sergio - 544  
**Valentino** Gian Domenico - 314  
**Varotti** Giuseppe - 359  
**Vedova** Emilio - 607  
**Villeglé** Jacques - 604, 605  
**Vincenzo Irolli (e Atelier)** - 452  
**Vitali** Candido - 384  
**Viti** Eugenio - 442  
**Von Amerling** Friedrich Ritter - 419  
**XVI sec.** Anonimo - 246  
**Zini** Valentino - 573

## CONDIZIONI DI VENDITA

1. La Casa d'Aste Pananti è incaricata a vendere, in locali aperti al pubblico, gli oggetti affidati in nome e per conto dei mandanti, come da atti registrati all'Ufficio I.V.A. di Firenze. Non potranno farle carico obblighi se non quelli discendenti dal mandato.
2. All'atto dell'aggiudicazione l'acquirente dovrà provvedere al pagamento del prezzo, diritti e quant'altro in contanti, oppure tramite bonifico bancario: UBI BANCA, Sede di Firenze, Piazza Cesare Beccaria, 21 Fl, c/c 424 Pananti Casa d'Aste S.r.l. – ABI 03111 CAB 02800 – CIN L; SWIFT BLOPIT22. - IBAN IT17L031110280000000000424.
  - 2.1 La Casa d'Aste Pananti a propria discrezione, potrà acconsentire a che l'aggiudicatario versi solamente una caparra pari al 30% del prezzo stabilito con l'aggiudicazione, oltre ai diritti d'asta, le spese e quant'altro. In questo caso il completamento del pagamento dovrà avvenire entro e non oltre le ore 18:00 del lunedì successivo alla vendita.
  - 2.2 Dopo il pagamento gli oggetti venduti devono essere ritirati dall'acquirente a sua cura e rischio entro le ore 18:00 del lunedì successivo alla vendita, termine questo ultimo da considerarsi perentorio. La Casa d'Aste Pananti è autorizzata a non consegnare quanto aggiudicato se prima non si è provveduto all'integrale pagamento di quanto dovuto. La consegna del lotto aggiudicato avverrà presso i locali della Galleria Pananti.
  - 2.3 In caso di mancato adempimento nei termini perentori sopra stabiliti sarà facoltà della Casa d'Aste Pananti richiedere l'adempimento.

In caso di inadempimento laddove sia stata versata la caparra di cui al punto 2.1 la Casa d'Aste Pananti avrà la facoltà di chiedere la risoluzione di diritto del contratto di aggiudicazione attraverso semplice comunicazione scritta, trattenendosi, a titolo di penale, le somme già incassate, salvo in ogni caso il diritto al risarcimento del danno ulteriore.

In ogni altro caso di inadempimento la Casa d'Aste Pananti, fermo restando per essa il diritto di risoluzione del contratto con semplice comunicazione scritta, avrà diritto di ottenere il pagamento a titolo di penale forfettariamente predeterminata del 40% del prezzo di aggiudicazione.
3. L'asta sarà preceduta da un'esposizione delle opere durante la quale un responsabile della Casa d'Aste Pananti sarà a disposizione per ogni chiarimento. L'esposizione ha lo scopo di far bene esaminare lo stato di conservazione e la qualità degli oggetti e chiarire eventuali errori e/o inesattezze in cui si fosse incorsi nella compilazione del catalogo. Dopo l'aggiudicazione nessuna contestazione in merito potrà pertanto essere accolta, fatto salvo quanto previsto dal punto 4.
4. Eventuali contestazioni circa l'esattezza delle attribuzioni riportate nel catalogo d'asta dovranno essere mosse a mezzo raccomandata con ricevuta di ritorno da inviare entro e non oltre 8 giorni dalla data di aggiudicazione. Se la contestazione risultasse fondata, sulla base della documentazione che in ogni caso dovrà essere prodotta a cura e spese dell'aggiudicatario, la Casa d'Aste Pananti sarà tenuta esclusivamente al rimborso delle somme già percepite senza interessi, dietro restituzione dei beni aggiudicati, senza alcun ulteriore obbligo di risarcimento a nessun titolo. Infatti la Casa d'Aste Pananti, nella propria qualità di mandataria, non potrà ritenersi responsabile per le attribuzioni ed expertise relativi ai lotti battuti.
5. La Casa d'Aste Pananti, pur adoperandosi con la massima serietà e scrupolosità, non potrà ritenersi responsabile per eventuali errori in cui dovesse incorrere nell'esecuzione di offerte scritte o telefoniche. Pertanto l'offerente, nel compilare l'apposito modulo dovrà accuratamente controllare i numeri dei lotti, le descrizioni e le cifre indicate. La richiesta di partecipazione telefonica sarà accettata esclusivamente se formulata per iscritto almeno 4 ore prima della vendita. La Casa d'Aste Pananti si riserva il diritto di registrare le offerte telefoniche declinando ogni responsabilità nei confronti dell'aggiudicatario in relazione alle offerte formulate telefonicamente.
6. Non sono ammesse contestazioni in merito all'aggiudicazione dei lotti, che viene decisa dal banditore in modo insindacabile.
7. Durante la gara il direttore della vendita ha la facoltà di riunire o di separare i lotti. Lo stesso, in qualità di mandatario, potrà compiere tutte quelle attività per il migliore espletamento del mandato.
8. L'acquirente, oltre al prezzo di aggiudicazione, dovrà corrispondere il 25% dello stesso, per diritti d'asta, spese ed IVA.
- 8.1 Il ritiro immediato del bene sarà possibile dopo l'effettivo pagamento che dovrà avvenire in contanti, con assegno circolare, bancario o bonifico.
9. Le stime relative al possibile prezzo di vendita, stampate sotto la descrizione dei lotti riportati nel catalogo, sono espresse in Euro e non comprendono i diritti d'asta previsti al punto 8. Tuttavia, essendo tali stime effettuate con largo anticipo rispetto alla data dell'asta, potranno essere soggette a revisione, che verrà adeguatamente comunicata al pubblico durante l'asta.
10. Il presente regolamento viene accettato automaticamente da tutti coloro che concorreranno alla vendita all'asta. I partecipanti alla vendita dichiarano che ogni eventuale controversia derivante dal presente atto sarà deferita in via esclusiva alla cognizione del Foro di Firenze, accettando contestualmente in tal modo l'esclusiva giurisdizione italiana.





## R E G O L A M E N T O

1. Le condizioni di vendita sono quelle specificate sul catalogo dell'asta.
2. L'offerta per corrispondenza equivale all'alzata di mano in sala. All'aggiudicazione andrà aggiunto il 25% quale diritti d'asta compresa IVA ove previsto (dalla norma di legge).
3. L'offerta per corrispondenza sarà valida fino a che sarà uguale o superiore al massimo prezzo battuto in sala.
4. Nel caso ci giungessero, per una stessa opera, più offerte di pari importo, l'opera verrà aggiudicata alla prima offerta pervenutaci.



# L'INDISCRETO

GALLERIA PANANTI  CASA d'ASTE  
D A L 1 9 6 8

.....  
rivista • di • approfondimento • • •  
culturale • • • su • arte • scienza •  
cultura pop • edizioni • Pananti • •  
.....  
.....  
• • • • [www.indiscreto.org](http://www.indiscreto.org) • • • •  
.....

