

GALLERIA PANANTI  CASA d'ASTE  
DAL 1968



**AUTORI DEL XIX E XX SEC**

## **ESPERTI**

Arte Moderna e Contemporanea  
Piero Pananti  
Filippo Pananti

Arte Italiana, dipinti,  
disegni e sculture del XIX e XX sec.  
Filippo Pananti  
Emanuele Castellani  
Consulenza:  
Andrea Baboni

Dipinti,  
mobili e oggetti di Antiquariato  
Massimo Bartolozzi  
Emanuele Castellani  
Leonardo Scarfò  
Assistente:  
Cristina Ceci

Grafica e Edizioni  
Paolo Parri

Tessuti, tappeti e arazzi  
Claudio Martinelli

Gioielli e preziosi  
Fabio Bernardo

Direzione  
Filippo Pananti

Amministrazione  
Rosario Minniti

Segreteria  
Simonetta Guerra

Magazzino/Consegne  
Salvatore Schipani, Marco Magni

Contabilità  
Ivonne Seitz  
Francesca Colombo

Grafica e design  
Lorenzo Lippi

Fotografia  
Marco Giacomelli

Consulente per il restauro  
L'Atelier restauro dipinti

Ufficio Stampa  
Bianca Zani Pananti  
press@pananti.com

Referente per il sud Italia  
Enrico Caruso  
enrico@pananti.com

Referente per Palermo  
Alfredo Fiorentino  
alfredo@pananti.com

**ANTIQUARIATO  
AUTORI DEL XIX E XX SEC  
ARTE MODERNA E CONTEMPORANEA**

**ANTEPRIMA MILANO**

dal 5 al 7 ottobre 2020

Selezione di opere

orario 10.00/13.00 - 14.00/19.00

**ESPOSIZIONE FIRENZE**

dal 9 al 16 ottobre 2020

orario 10.00/13.00 - 14.00/19.00

**ASTA**

Sabato 17 ottobre 2020, ore 16.00



Canalla

The background is a painting of a landscape. It features a large mountain range in the distance, rendered in shades of blue and yellow. In the foreground, there is a body of water, possibly a lake or a wide river. A small boat with a single mast and a white sail is positioned in the lower right quadrant of the water. On the left side, there is a small building or structure partially visible, surrounded by trees. The overall style is that of a classical or romantic landscape painting.

## **AUTORI DEL XIX E XX SEC**

Dal lotto 95 al lotto 189  
Sabato 17 ottobre 2020, ore 16.00





95



97

95

**Anonimo XIX-XX sec.**  
RITRATTO DI DONNA  
Olio su tela, cm. 48x43

€ 500/700

96

**Charles Vikers**  
(Worthing 1821-Londra 1895)  
VITA DI FATTORIA  
Olio su tela, cm. 76,5x51  
Firma in basso a destra.

€ 1.000/2.000

97

**Scuola Inglese, XIX sec.**  
PAESAGGIO CON CONTADINI  
Olio su tela, cm. 61,5x51  
Cornice coeva dorata a pastiglia.

€ 400/600

96





98

**Oreste Da Molin**

(Padova 1856-1921)

SUONATORE DI FLAUTO

Olio su tela, cm. 35,5x25,5

Firma in alto a destra.

€ 600/800

99

**Anonimo XIX sec.**

COSTA AL TRAMONTO, 1892

Olio su tela, cm. 55,5x94,5

Siglato e datato in basso a sinistra: "JPM/ 92".

€ 500/700

100

**Leon Pierre Delambre**

(1846-1918)

CET AGE EST SANS PITIÉ

Inchiostro su carta, cm. 29,5x23

Firma in basso a sinistra; titolo in basso al centro.

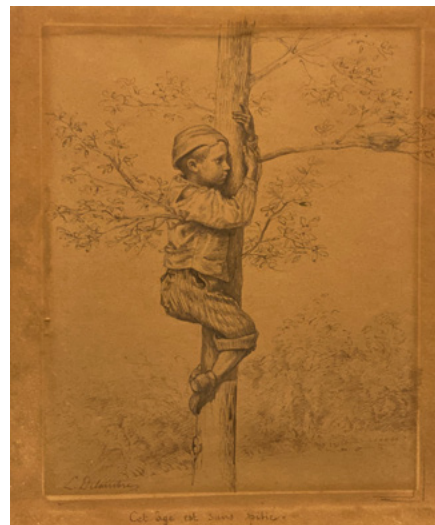
€ 150/250

98

99



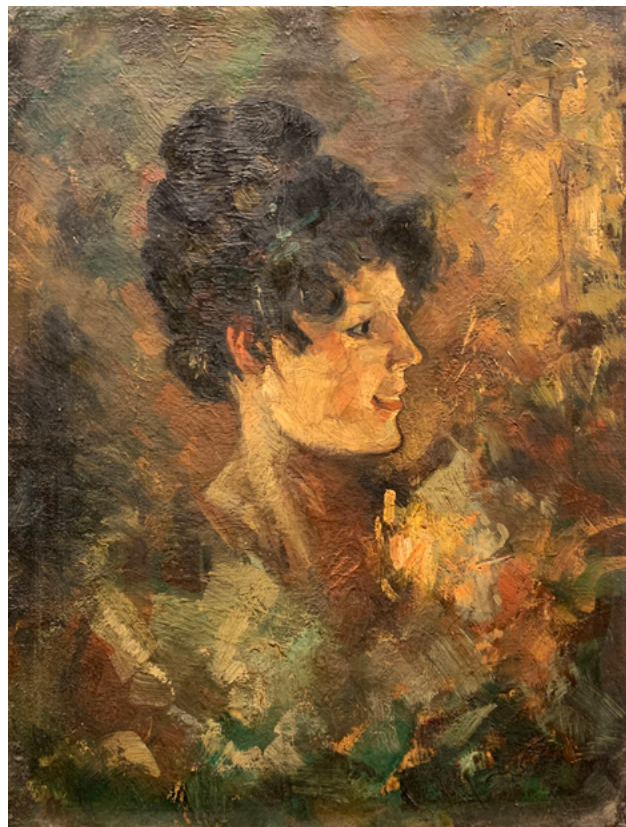
100







101



103

101

**Anonimo XX sec.**

SENZA TITOLO

Inchiostro su carta, cm. 33x27,5

Firma illeggibile in basso a sinistra.

€ 400/500

102

**Bartolomeo Galofre**

(Reus 1846-Barcellona 1902)

TORERO

Bronzo, cm. 23x22x20

€ 750/950

103

**Anonimo inizio XX sec.**

PROFILO FEMMINILE

Olio su tela, cm. 40x31

Iscrizioni illeggibili al verso della tela e sul telaio.

€ 300/500

102





104

104

**Anonimo XIX-XX sec.**

**ARTIGLIERIA ITALIANA CONTRO I FORTI AUSTRIACI  
NELL'ALTO CADORE, 1915**

Olio su tela, cm. 39x59

Firmato in basso a destra: "G. Masserotti"; data e titolo  
in basso a destra.

€ 400/500



105

105

**Amos Nattini**

(Genova 1892-Parma 1985)

**DUE BOZZETTI PER ILLUSTRAZIONI DELLA DIVINA  
COMMEDIA**

Tecnica mista su carta, cm. 43,5x66,5

Rotture e mancanze su uno dei due fogli. Incoraggiato  
da Gabriele D'Annunzio e da Francesco Maria Zandrino,  
segretario dell'Associazione Ligure dei Giornalisti,  
realizzò – partendo dall'Inferno e procedendo in ordine  
di canto – una grandiosa serie di cento tavole (una  
per ogni canto) che costituiscono l'illustrazione di una  
speciale edizione della Divina Commedia; tale impresa  
durò ben oltre vent'anni. I grandi e sontuosi volumi (uno  
per ogni cantica), furono stampati nel 1939 dalla Casa  
Editrice Dante.

€ 500/700



106

106

**Ezio Marzi**

(Firenze 1875-1955)

**DANTE**

Olio su tela, cm. 50x120

Firma in basso a sinistra. Bibliografia: 1979, La Divina  
Commedia nuovamente illustrata da artisti italiani.

Concorso Alinari 1900-1902, a cura di C. Cresti e S.  
Solmi, catalogo della mostra, Bologna.

€ 800/1.200





107

107

**Luigi Barone**

ANGELI, 1900

Olio su tela, cm. 118,56x56

Firma e data in basso a sinistra.

€ 700/900

108

**Carlo Mariano Fortuny**

(Reus Spagna 1838-Roma 1874)

LAVANDAIE

Pastelli su carta, cm. 27,5x28,5

Firmato in basso a destra: "A moi Massot/

Fortuny". Sul verso iscrizione: "Crayon de

Mariano Fortuny/peintre Catalan 1838-1874

Frouriel/Pour moi en me famille chez les [...] de

Mallak de Casablanca/signee Bertoni Luigi [...]".

€ 300/400

109

**Enrico Sacchetti**

(Roma 1877-Firenze 1967)

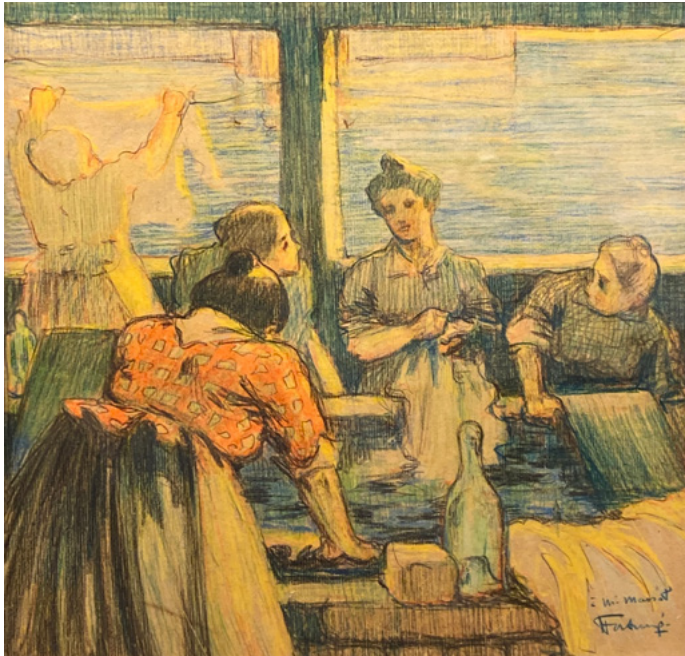
VOLTO, 1935

Matita grassa su carta, cm. 28x28

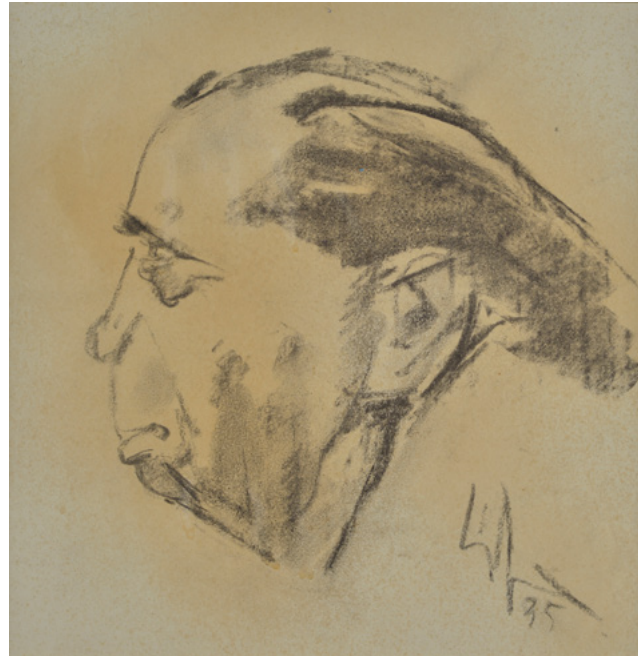
Firma e data in basso a destra.

€ 200/400

108



109





110

110  
**Anonimo inizio XX sec.**  
TESTA DI LEONESSA  
Bronzo a patina scura, cm. 40x35x25

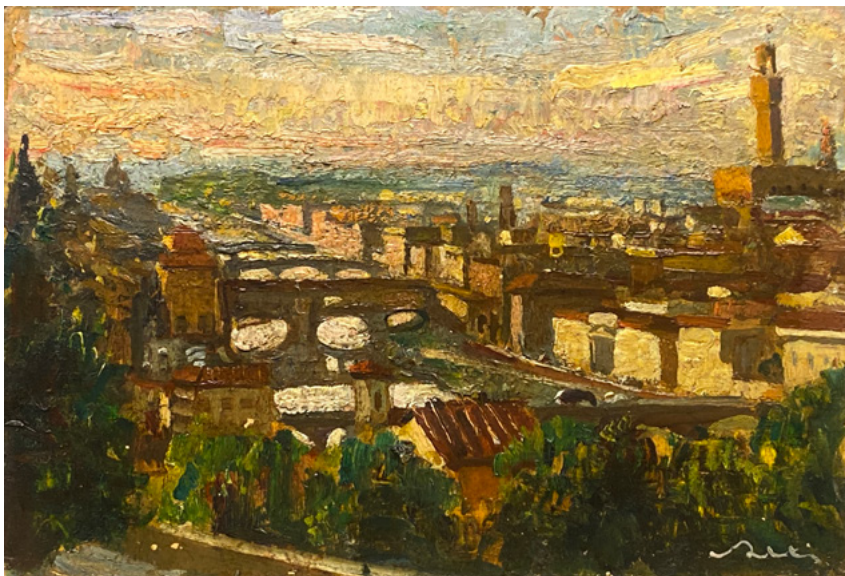
€ 600/800



111

111  
**Giuseppe Amisani**  
(Mede Lomellina 1881-Portofino 1941)  
CHIOGGIA  
Olio su cartone, cm. 25x33,5  
Sul verso, a penna: "Attesto che il quadretto  
è di Giuseppe Amisani, Caterina Amisani".

€ 300/400



112

112  
**Giulio Salti**  
(Barberino di Mugello 1899-Firenze 1987)  
PANORAMA DA PIAZZALE MICHELANGELO  
Olio su cartone, cm. 18x26,5  
Firma in basso a destra. Sul verso:  
indicazione dell'autore e titolo.

€ 400/500

113

**Giulio Salti**

(Barberino di Mugello 1899-Firenze 1987)

TRAMONTO TIRRENO

Olio su cartone, cm. 23x32

Firma in basso a destra. Sul verso: titolo e nome dell'autore.

€ 300/400

114

**Giuseppe Amisani**

(Mede Lomellina 1881-Portofino 1941)

RIRI IN BIANCO

Olio su cartone, cm. 100x71

Firma in basso a destra. Sul verso: etichetta Galleria Cordusio,  
Milano - Mostra celebrativa di Giuseppe Amisani, Dicembre 1960.

€ 1.000/2.000

114 Bis

**Filippo Carcano**

(Milano, 1840 - 1914)

SACRA FAMIGLIA

Olio su legno, cm. 27x25,5

Firma in basso a destra.

€ 1.000/2.000

115

**Giulio Salti**

(Barberino di Mugello 1899-Firenze 1987)

NUDO SDRAIATO DI SPALLE

Olio su faesite, cm. 19x28

Firma in basso a sinistra.

€ 250/350

113



114



114 Bis



115





116

116

**Giulio Salti**

(Barberino di Mugello 1899-Firenze 1987)

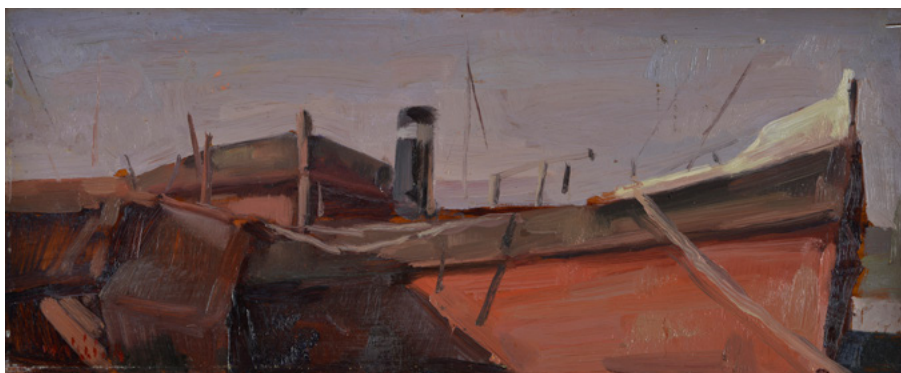
COMPOSIZIONE

Olio su faesite, cm. 50x70

Firma in basso a sinistra.

Sul verso: firma, titolo e n. 832

€ 700/900



117

117

**Anonimo XX sec.**

CANTIERE, 1972

Olio su tavola, cm. 15,6x38,3

Sul verso: titolo e data.

€ 200/400



118

118

**Corrado Michelozzi**

(Livorno 1883-1965)

ROSE

Olio su compensato, cm. 68x50

Sigla in basso a sinistra.

Sul verso: firma e titolo.

€ 400/600



119

119

**Corrado Michelozzi**

(Livorno 1883-1965)

VASO DI FIORI

Olio su faesite, cm. 60x40

Sigla in basso a sinistra.

€ 400/600



120

120

**Corrado Michelozzi**

(Livorno 1883-1965)

VASO DI FIORI

Olio su compensato, cm. 49,5x34

Firma in basso a destra.

€ 650/850

121

121

**Gino Tommasi**

(Livorno 1880-1942)

CAMPAGNA CON CONTADINA E GREGGE

Olio su tavoletta, cm. 13x22,8

Firma in basso a destra.

€ 150/250





122

122

**Angiolo Volpe**

(Livorno 1943)

PAESAGGIO UMBRO

Olio su tela, cm. 50x70

Firma in basso a destra.

Sul verso: firma e titolo; etichetta  
Galleria d'Arte Pallavicini Firenze.

€ 400/600



123

123

**Ferruccio Rontini**

(Firenze 1893-Livorno 1964)

SCORCIO DI PAESE

Olio su compensato, cm. 50x70

Firma in basso a sinistra.

€ 600/800



124

124

**Mario Borgiotti**

(Livorno 1906-Firenze 1977)

LA LIBECCIATA (OMAGGIO A FATTORI),  
1954

Olio su tavola, cm. 40x70

Firma e data in basso a destra.

Sul verso: " "Omaggio a Fattori" La -  
libeccciata".

€ 650/850



125

**Giovanni March**

(Tunisi 1894-Livorno 1974)

CONTADINA

Olio su compensato, cm. 23x15,5

Olio su tavola. Sul verso: indicazioni dell'autore.

€ 500/700

125



126

**Carlo Domenici**

(Livorno 1898-1981)

BUOI E CONTADINI

Olio su compensato, cm. 35x50

Firma in basso a destra.

€ 750/950

126



127

**Renato Natali**

(Livorno 1883-1979)

PAESAGGIO CON FIGURE

Olio su tavola, cm. 13,3x22,5

Firma in basso a destra.

€ 500/700

127





128

128

**Ettore Castaldi**

(Livorno 1877-San Paolo, Brasile 1956)

**TRAMONTO**

Olio su tavola, cm. 29x43

Sul verso: etichetta  
dattiloscritta con indicazioni di  
autore, titolo e n. 8.

€ 500/700



129

129

**Cafiero Filippelli**

(Livorno 1889-1973)

**MUNGITURA**

Olio su faesite, cm. 50x70

Firma in basso a sinistra.

Sul verso: etichetta Galleria  
d'Arte Pallavicini, Firenze.

€ 2.000/3.000



130

130

**Ferruccio Rontini**

(Firenze 1893-Livorno 1964)

**LA CHIOCCIA, 1946**

Olio su tavola, cm. 27x43

Firma e data in basso a destra.

Sul verso: etichetta dell'autore  
con dati dell'opera.

€ 400/600

131

**Carlo Domenici**

(Livorno 1898-1981)

**CARRO CON BUOI E FIGURE**

Olio su compensato, cm. 34,5x50

Firma in basso a destra.

€ 600/800

131



132

**Carlo Domenici**

(Livorno 1898-1981)

**I QUATTRO MORI (LIVORNO)**

Olio su compensato, cm. 35x50

Firma in basso a sinistra.

€ 800/1.000

132



133

**Gino Romiti**

(Livorno 1881-1967)

**VIALE CON CIPRESSI, 1963**

Olio su faesite, cm. 30x40

Firma e data in basso a destra.

€ 500/700

133





134

134

**Gino Romiti**

(Livorno 1881-1967)

**MARINA**

Olio su faesite, cm. 30x40

Firma in basso a destra.

€ 600/800



135

135

**Carlo Domenici**

(Livorno 1898-1981)

**PAESAGGIO CON BUOI E CONTADINA,**

1940

Olio su tavola, cm. 26,5x40,5

Firma in basso a sinistra.

Sul verso: dichiarazione di autenticità

dell'autore con firma; timbri

Collezione Giovanni Mazzoni, Prato

con firma.

€ 400/500



136

136

**Gino Romiti**

(Livorno 1881-1967)

**MURO NELLA PIANA LIVORNESE, 1931**

Olio su compensato, cm. 23x30

Firma e data in basso a destra. Sul

verso: cartiglio manoscritto con dati

dell'opera.

€ 500/600

137

**Renato Natali**

(Livorno 1883-1979)

VIA DELLA MADONNA

Olio su faesite, cm. 70x50

Firma in basso a destra.

Sul verso: firma, titolo e etichetta manoscritta.

€ 2.200/3.500

138

**Renato Natali**

(Livorno 1883-1979)

MARINA DI LIVORNO

Olio su tavola, cm. 40x74

Firma in basso a sinistra.

€ 2.200/3.500

137



138





139

139

**Cafiero Filippelli**

(Livorno 1889-1973)

LITORALE TOSCANO -  
ARDENZA, (1930)

Olio su tavoletta, cm. 12x28,5

Sul verso: cartigli manoscritti  
con dati dell'opera.

€ 350/450



140

140

**Carlo Domenici**

(Livorno 1898-1981)

BARCONI

Olio su compensato,  
cm. 33x60

Sul verso: firma e titolo.

€ 750/950

141



141

**Renato Natali**

(Livorno 1883-1979)

VECCHIA LIVORNO

Olio su faesite, cm. 42,5x58,5

Firma in basso a destra.

Sul verso: firma e titolo.

€ 1.000/2.000

142

**Renato Natali**

(Livorno 1883-1979)

VEETTURE IN SOSTA IN PIAZZA CAVOUR,  
(1931)

Olio su compensato, cm. 25x35

Firma in basso a sinistra. Sul verso: cartiglio  
manoscritto con dati dell'opera.

€ 1.000/2.000

142



143

**Gino Romiti**

(Livorno 1881-1967)

STRADA CON LA NEVE, 1931

Olio su compensato, cm. 23x30,5

Firma e data in basso a destra. Sul verso:  
cartiglio manoscritto con dati dell'opera.

€ 500/600

143



144

**Giovanni Lomi**

(Livorno 1889-1969)

BANDITELLA, (1940)

Olio su tavola, cm. 17,5x23,5

Firma in basso a destra. Esposizioni: 2010,  
Rassegna d'Inverno, Galleria d'Arte Goldoni,  
Livorno, 12 Dicembre - 16 Gennaio (ripr. sul  
catalogo della mostra Pacini Editore, Pisa,  
p. 28).

€ 800/1.000

144





145

145

**Carlo Domenici**

(Livorno 1898-1981)

**BARCONI**

Olio su compensato, cm. 50x70

Firma in basso a sinistra.

€ 800/1.000

146

**Renato Natali**

(Livorno 1883-1979)

**SERENATA**

Olio su tela, cm. 80x100

Firma in basso a destra.

Sul verso: firma e titolo.

€ 2.500/3.500

146





148

**Emilio Gola**

(Milano 1851-1923)

PAESAGGIO URBANO

Matita e carboncino su carta, cm. 31x16

Firma in basso a destra.

€ 200/400

149

**Luigi Mantovani**

(Milano 1880-1957)

MADONNINA CON GESÙ BAMBINO, 1949

Olio su cartone, cm. 33,5x30

Firma e data in basso a destra; firma in basso a sinistra. Sul verso: firma e titolo

€ 350/450

148



149





150

150

**Gioacchino Toma**

(Galatina 1836-Napoli 1891)

**NATURA MORTA**

Olio su tela, cm. 34x50

Sul verso: firma e etichetta

Galleria d'Arte Montecatini

Terme.

€ 2.000/3.000

151

**Alessandro Milesi**

(Venezia 1856-1945)

**MATERNITÀ**

Olio su tavoletta, cm. 15,2x10

Firma in basso a sinistra.

€ 800/1.000



152

152

**Achille Formis Befani**

(Napoli 1832-Milano 1906)

**SOSTA NEL BOSCO**

Olio su tavola, cm. 19x31,5

Firma in basso a sinistra.

Sul verso: a penna "Ricordo da

S. Pellegrino/Agosto 1973";

etichetta manoscritta di Mario

Borgiotti con indicazione di

autore; timbro Galleria Berna,

San Pellegrino Terme.

€ 500/700



151



153



154

153

**Beppe Assenza**

(Modica 1905-Dornach, Svizzera 1985)

FIUME ARETUSO (SIRACUSA), 1934

Tempera su carta riportata su compensato, cm. 36,5x52,5

Firma e data in basso a destra.

Sul verso: cartiglio manoscritto con dati dell'opera.

€ 600/800

154

**Sante Malmesi**

(Forlimpopoli 1868-1930)

SCORCIO DI PAESE CON CHIESA E FIGURE

Olio su tela riportata su cartone, cm. 29,5x16

Firma in basso a sinistra.

€ 150/250

155

**Giovanni Zangrando**

(Trieste 1869-1941)

CAMPAGNA CON ALBERI

Olio su cartone, cm. 26,5x35,5

Firma in basso a destra.

€ 300/400

155





156

156

**Salvatore Mazza**

(Milano 1819-1886)

**CASCINA CON FIGURE**

Olio su tela, cm. 45x37

Firma in basso a destra.

Sul verso, ad inchiostro sul telaio:

“ Al Sig.or P. Salvatore/ Mazza in Milano”.

€ 2.000/3.000

157

**Attr. a Giacomo Treccort**

**SOGGETTO STORICO**

Olio su tela, cm. 140x175

€ 7.000/8.000



157

158

**Angiolo Lemmi**

(XIX sec.)

RITRATTO DI RAGAZZA

Olio su tela, cm. 84,5x57,5

Firma in alto a sinistra.

€ 2.500/3.500

159

**Francesco Cangiullo**

(Napoli 1884-Livorno 1977)

LO STUDIO DEL PITTORE

Olio su tavola, cm. 22,7x18

Firma in basso a destra.

€ 700/900

160

**Ezechiele Guardascione**

(Pozzuoli 1875-Napoli 1948)

VILLA QUERCIA A POSILLIPO

Olio su tavola, cm. 28,5x39

Firma in basso a destra. Sul verso: firma e etichetta con dati dell'opera.

€ 500/700

158



159



160





161

161

**Pietro De Francisco**

(Palermo 1873-Mentone 1969)

**CORSA DI CAVALLI A SAINT CLOUD**

Olio su tavola, cm. 24,5x29

Firma in basso a destra.

Sul verso: etichette con dati dell'opera.

€ 850/1.000



162

162

**Pietro De Francisco**

(Palermo 1873-Mentone 1969)

**MARINA**

Monotipo su carta, cm. 44x62

Firma in basso a destra.

Sul verso, sul cartone di chiusura: cartiglio manoscritto con dati dell'opera.

€ 500/700



163

163

**Federico Cortese**

(Napoli 1829-Napoli 1913)

**LAGUNA CON BARCA**

Inchiostro su carta, cm. 14,5x10

Siglato "F.C." in basso a sinistra.

€ 100/200

164

**Romano Conversano**

(Rovigno d'Istria 1920)

VAPORETTI ALLE ZATTERE

Olio su cartone telato, cm. 50x69,5

Firma in basso a destra.

€ 500/700

164



165

**Leonardo Aprea**

DAI TETTI, 1965

Olio su compensato, cm. 25x30

Firma e data in basso a sinistra.

Sul verso: firma e titolo.

€ 100/200

165



166

**Oscar Ricciardi**

(Napoli 1864-1937)

STRADA DI NAPOLI

Olio su tavola, cm. 30x20,5

Firma in basso a sinistra.

Sul verso: etichetta Galleria d'Arte Montecatini Terme.

€ 1.000/2.000

166





167



169

168



167

**Federico Cortese**

(Napoli 1829-Napoli 1913)

**BARCA CON FIGURA**

Olio su tela, cm. 28x26

€ 500/700

168

**Raffaele Ragione**

(Napoli 1851-1919)

**LA FIERA**

Olio su cartone, cm. 26x33,5

Firma in basso a destra.

Sul verso: a matita: "R. Ragione/  
Parco di Monceau"; cartiglio  
manoscritto con dati dell'opera.

€ 1.000/2.000

169

**Vincenzo Irolli**

(Napoli 1860-1949)

**TESTA DI POPOLANA**

Acquerello su carta,  
cm. 29,8x20

Firma in basso a destra.

€ 650/850



171

**Salvatore Fergola**

(Napoli 1799-1874)

PAESE SUL MARE, 1861

Acquerello su cartone, cm. 23x34,6

Firma e data in basso a sinistra.

€ 600/800

172

**Filippo Palizzi**

(Vasto di Abruzzo 1818-Napoli 1899)

CERVO E CERBIATTO, 1832

Olio su tela, cm. 28x37

Firma e data in basso a sinistra.

€ 2.000/3.000

171



172





173

173

**Giuseppe Fraschetti**

(Firenze 1879-1956)

**PAESAGGIO FLUVIALE CON BARCHE**

Olio su tavola, cm. 40x53

Firma in basso a sinistra.

Sul verso: paesaggio

€ 500/700



174

174

**Fernand Riblet**

(Firenze 1873-1944)

**PONTE SANTA TRINITA**

Olio su cartone, cm. 34x32

Firma in basso a destra.

€ 750/950



175

175

**Eduardo Gordiniani**

(Firenze 1866-Popolano di Marradi 1961)

**VEDUTA DELL'ISOLA D'ELBA**

Olio su tela, cm. 40x48,5

Firma in basso a destra.

Sul verso: titolo

€ 800/1.000



176

176

**Alfonso Hollaender**

(Ratisbona 1845-Firenze 1923)

**IL CANTASTORIE**

Olio su cartone, cm. 27x13

Firma in basso a destra. Sul verso, a matita: Galleria Parronchi, Firenze.

€ 750/900

177

**Luigi Gioli**

(San Frediano a Settimo 1854-Firenze 1947)

**ANFORA**

cm. 90

in ceramica dipinta con ritratti di contadine, sul fusto decorazioni in rilievo con tralci d'uva, firma alla base.

€ 600/800

178

**Piero Focardi**

(Settignano 1889-Cannes 1945)

**CAMPAGNA CON CONTADINI**

Olio su tela, cm. 50x60

Firma in basso a destra.

€ 1.000/2.000

177



178





179

179

**Henry Markò**

(Firenze 1855-Lavagna, Genova 1921)

**VIALE ALBERATO**

Olio su tela, cm. 64,5x124,5

Firma in basso a destra. Sul verso: cartiglio manoscritto con n. inventario.

€ 1.500/2.500

180

**Raffaele Gambogi**

(Livorno 1874-1943)

**VIA DELLE BASSANE**

Olio su tavola, cm. 33,6x25

Firma in basso a destra. Sul verso: titolo.

€ 900/1.200

181

**Cesare Ciani**

(Firenze 1854-1925)

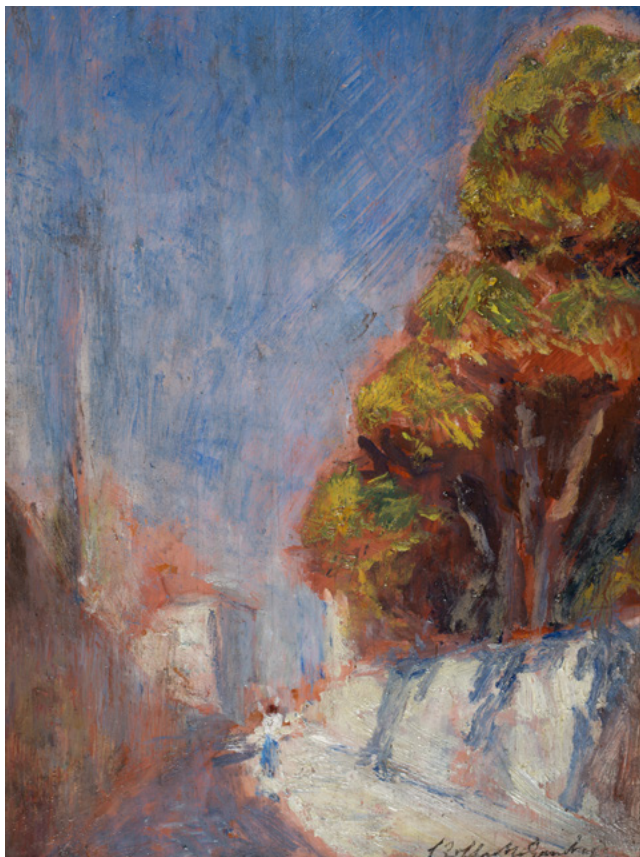
**RAGAZZO CHE LEGGE**

Olio su tela applicata su tavola, cm. 55x45

Firma in basso a sinistra.

€ 500/700

180



181



182

**Fabio Borbottoni**

(Firenze 1820-1901)

**PIAZZA DEI VECCHIETTI**

Olio su cartone, cm. 23,3x31

Sul verso, ad inchiostro: "D. 304/ Collezione 112/ Studio, Piazza dei Vecchietti detta.../ Firenze di/ Fabio Borbottoni".

€ 400/500

182



183

**Giovanni (Nino) Costa**

(Roma 1826-Pisa 1903)

**INTERNO DI MUSEO**

Olio su tavoletta, cm. 11x18

Firma in basso a sinistra.

Sul verso, a matita: "Giovanni (Nino) Costa Bozzetto", a matita rossa "n. 3(3)".

€ 800/1.000

183



184

**Antoine Herault**

(Pont l'Eveque 1802-Parigi 1853)

**BARCONE SULLA SPAIGGIA CON FIGURE,**  
(1830-1835)

Olio su tela, cm. 24x32

Provenienza: Gallerie Patrizia Caretto, Torino

€ 2.000/4.000

184



185



186



185

**Carlo Casanova**

(Crema 1871-Quarna Sotto 1950)

PAESAGGIO

Olio su tela, cm. 69x100,5

Firma in basso a sinistra.

€ 3.000/5.000

186

**Eugène Louis Gabriel Isabey**

(Parigi 1803-Montevrain 1886)

BARCA SULLA RIVA, (1860)

Olio su tela, cm. 43x60

Provenienza: Gallerie Patrizia Caretto, Torino

€ 4.000/6.000



187

**Carl Bille**

(Copenaghen 1815-1898)

VEDUTA AL CHIARO DI LUNA DELLA BASILICA DI SAN PAOLO DAL TAMIGI

Olio su tela, cm. 19x25

Provenienza: Gallerie Patrizia Caretto, Torino Esposizioni: 1992, XII mostra di pittori italiani e stranieri del XVIII e XIX secolo, mostra Gallerie Patrizia Caretto, 24 ottobre - 30 novembre, Torino

€ 3.500/4.500



188

**Giuseppe Canella**

(Verona 1788-Firenze 1847)

PAESAGGIO SUL LAGO

Olio su tela, cm. 43x58

Firma in basso a sinistra.

€ 8.000/10.000





189

**Giuseppe Canella**

(Verona 1788-Firenze 1847)

PAESAGGIO SUL LAGO CON CASE E FIGURE

Olio su tela, cm. 43x58

Firma in basso a destra.

€ 8.000/10.000



## INDICE AUTORI

- Accardi** Carla - 190  
**Adami** Valerio - 224  
**Alinari** Luca - 274, 281  
**Ambito di Giuseppe Zais** - 32, 33  
**Ambito di Luca Giordano XVII sec.** - 17  
**Amisani** Giuseppe - 111, 114  
**Angeli** Franco - 212, 220  
**Anonimo fine XVIII sec.** - 25  
**Anonimo inizi XIX sec.** - 15  
**Anonimo inizio XX sec.** - 103, 110  
**Anonimo XIX sec.** - 23, 24, 99  
**Anonimo XIX-XX sec.** - 95, 104  
**Anonimo XVII sec.** - 7, 31  
**Anonimo XVIII sec.** - 8, 14, 47  
**Anonimo XVIII- XIX sec.** - 39  
**Anonimo XVI-XVII sec.** - 13  
**Anonimo XX sec.** - 101, 117, 295, 301  
**Anonimo, XIX sec.** - 9  
**Anonimo, XVII sec.** - 54, 79  
**Appel** Karel - 371  
**Aprèa** Leonardo - 165  
**Arman** Fernandez - 191, 192  
**Arroyo** Eduardo - 218  
**Assenza** Beppe - 153  
**Attr. a Francesco Montemezzano** (Verona 1540 - 1602 ca.) - 77  
**Attr. a Giacomo Treccourt** - 157  
**Attr. a Lorenzo Garbieri** (Bologna 1580 - 1654) - 81  
**Attr. a Niccolò Soggi** (Firenze, 1479 - Arezzo, 1551) - 75  
**Attr. a Rocco Marconi** (Venezia 1504-1529) - 76  
**Aubertin** Bernard - 243  
**Avenali** Marcello - 287  
**Bacci** Baccio Maria - 342  
**Baldessari** Roberto Marcello Iras - 305  
**Barni** Roberto - 219  
**Barone** Luigi - 107  
**Bartolini** Luigi - 313  
**Berlingeri** Cesare - 288  
**Berti** Vinicio - 246, 247  
**Beschey** Balthasar - 83  
**Bille** Carl - 187  
**Boccioni** Umberto - 193  
**Boille** Luigi - 375, 376, 377, 379, 380  
**Bolckman** Pietro Maurizio - 87  
**Bonalumi** Agostino - 194  
**Borbottoni** Fabio - 182  
**Borghese** Franz - 228  
**Borgiotti** Mario - 124  
**Borsato** Renato - 294  
**Bramante** Davide - 240  
**Breddo** Gastone - 291  
**Brindisi** Remo - 275, 278, 285, 289  
**Brunori** Enzo - 357, 358, 360  
**Bueno** Xavier - 344  
**Caberion** Francesco Maria - 254  
**Cagli** Corrado - 332  
**Calder** Alexander - 195  
**Campigli** Massimo - 196, 354  
**Canella** Giuseppe - 188, 189  
**Cangiullo** Francesco - 159  
**Capocchini** Ugo - 333  
**Carena** Felice - 343  
**Casanova** Carlo - 185  
**Casorati** Felice - 215  
**Castaldi** Ettore - 128  
**Castellani** Enrico - 199  
**Cavaglieri** Mario - 350, 351  
**Ceccobelli** Bruno - 238  
**Celada da Virgilio** Ugo - 310  
**Cerchia di Pompeo Batoni** - 26  
**Ceroli** Mario - 200  
**Cesetti** Giuseppe - 326  
**Chiari** Giuseppe - 217, 227, 242, 245  
**Chimenti detto Jacopo da Empoli** Jacopo - 82  
**Ciampelli** Agostino - 94  
**Ciani** Cesare - 181  
**Conversano** Romano - 164  
**Corcos** Vittorio - 147  
**Corpora** Antonio - 197, 198, 201, 363, 367, 368, 370, 378, 381, 385, 387  
**Cortese** Federico - 163, 167  
**Costa** Giovanni (Nino) - 183  
**Crali** Tullio - 303  
**Cucchi** Enzo - 214  
**Da Molin** Oreste - 98  
**Dali** Salvador - 202, 203  
**de Bernardi** D. - 312  
**De Francisco** Pietro - 161, 162  
**Delambre** Leon Pierre - 100  
**Depero** Fortunato - 304, 306, 307, 308, 309  
**Domenici** Carlo - 126, 131, 132, 135, 140, 145  
**Domoto** Hisao - 369  
**Donzelli** Bruno - 293  
**Dormice** © - 270  
**Dova** Gianni - 364  
**Dudreville** Leonardo - 298  
**Ernst** Max - 204  
**Fergola** Salvatore - 171  
**Filippelli** Cafiero - 129, 139  
**Finzi** Ennio - 273, 276  
**Fioroni** Giosetta - 239  
**Floreani** Roberto - 259  
**Focardi** Piero - 178  
**Formis Befani** Achille - 152  
**Fortuny** Carlo Mariano - 108  
**Francesco dai Libri** - 73  
**Francis** Sam - 384  
**Fraschetti** Giuseppe - 173  
**Funi** Achille - 338  
**Galliano** Daniele - 264, 265  
**Galofre** Bartolomeo - 102  
**Gambogi** Raffaele - 180  
**Giannattasio** Ugo - 302  
**Gioli** Luigi - 177  
**Gola** Emilio - 148  
**Gordigiani** Eduardo - 175  
**Grigorescu** Vincentiu - 271  
**Guardascione** Ezechiele - 160  
**Guasti** Marcello - 205, 206, 356  
**Guidi** Virgilio - 279, 323  
**Guttuso** Renato - 349  
**Herault** Antoine - 184  
**Hollaender** Alfonso - 176  
**Irolli** Vincenzo - 169  
**Isabey** Eugène Louis Gabriel - 186  
**Kastelic** Ronald Victor - 255, 258  
**Kaufmann** Massimo - 236  
**Kostabi** Mark - 284  
**Kounellis** Jannis - 392  
**Lemmi** Angiolo - 158  
**Leonardo** Paolo - 263  
**Levi** Carlo - 329  
**Liberatore** Fausto Maria - 248  
**Lilloni** Umberto - 337  
**Lim** HH - 241  
**Lindström** Bengt - 362  
**Loffredo** Silvio - 311, 361  
**Lomi** Giovanni - 144  
**Maccari** Mino - 331, 336  
**Mafai** Mario - 341  
**Magnasco** Alessandro - 90  
**Magnelli** Alberto - 299  
**Malmesi** Sante - 154  
**Mantovani** Luigi - 149  
**Marasco** Antonio - 216, 300  
**March** Giovanni - 125  
**Marchi** Virgilio - 296  
**Markò** Henry - 179  
**Martini** Arturo - 355  
**Marzi** Ezio - 106  
**Matta** Sebastian - 388  
**Mazza** Salvatore - 156  
**Mazzola** Giuseppe - 86  
**Mazzon** Galliano - 359  
**Melotti** Fausto - 207, 373  
**Meyer** Jan - 272  
**Michelozzi** Corrado - 118, 119, 120  
**Migneco** Giuseppe - 330  
**Milesi** Alessandro - 151  
**Mondino** Aldo - 213, 372  
**Music** Zoran - 345, 346, 348  
**Naldini** Giovanni Battista - 93  
**Natali** Renato - 127, 137, 138, 141, 142, 146  
**Nattini** Amos - 105  
**Oppi** Ubaldo - 314, 315, 317, 318, 319, 320, 321, 322  
**Oriani** Pippo - 237  
**Palizzi** Filippo - 172  
**Paolini** Giulio - 391  
**Paulucci** Enrico - 327  
**Persico** Gennario - 64  
**Piazzetta** Giovan Battista - 89  
**Pietrella** Federico - 269  
**Piussi** Giacomo - 266, 267  
**Pizzi Cannella** Piero - 226  
**PLUMCAKE** (Gianni Cella, Romolo Pallotta, Claudio Ragni) - 280  
**Pomodoro** Arnaldo - 374  
**Pozzati** Concetto - 229, 230, 231, 244, 249, 250, 251, 282  
**Pratella** Attilio - 170  
**Procopio** Pino - 286  
**Pugliese** Enotrio - 290  
**Puglisi** Lorenzo - 210  
**Purificato** Domenico - 316, 339  
**Rabarama** - 283  
**Ragione** Raffaele - 168  
**Ramenghi detto il Bagnocavallo** Giovanni Battista - 92  
**Reggiani** Mauro - 386  
**Remotti** Remo - 252  
**Riblet** Fernand - 174  
**Ricciardi** Oscar - 166  
**Rizzetti** Carlo - 256  
**Romiti** Gino - 133, 134, 136, 143  
**Rontini** Ferruccio - 123, 130  
**Rosai** Ottone - 340, 347  
**Sacchetti** Enrico - 109  
**Saetti** Bruno - 235  
**Salti** Giulio - 112, 113, 115, 116  
**Salvino** Andrea - 261, 262, 268  
**Scanavino** Emilio - 208  
**Schifano** Mario - 221, 222, 223, 233, 234, 389, 390  
**Scotti** Bartolomeo - 88  
**Scuola Emiliana XVII sec.** - 49  
**Scuola Emiliana, XVI sec.** - 51  
**Scuola Emiliana, XVII sec.** - 48  
**Scuola Fiamminga, seconda metà XVII sec.** - 5  
**Scuola fiamminga, XVI sec.** - 41, 91  
**Scuola Fiamminga, XVII sec.** - 11, 80  
**Scuola Fiorentina, sec. XVI - 12**  
**Scuola fiorentina, XVI-XVII sec.** - 74  
**Scuola Inglese, XIX sec.** - 97  
**Scuola Italia Centrale, XVII sec.** - 6, 28, 57  
**Scuola Italia Centrale, XVIII sec.** - 37, 53  
**Scuola Italia Meridionale, XVII sec.** - 55  
**Scuola Italia settentrionale XVIII sec.** - 3, 43, 62, 63  
**Scuola Italia Settentrionale, XVIII sec.** - 4  
**Scuola Lombarda, XVII sec.** - 56  
**Scuola Lombarda, XVIII sec.** - 10, 50  
**Scuola Napoletana, XVIII sec.** - 35, 36  
**Scuola Olandese XVII sec.** - 45  
**Scuola Olandese, XVII sec.** - 16, 34  
**Scuola Romana XVII sec.** - 58  
**Scuola Romana, XVIII sec.** - 84, 85  
**Scuola senese XVI sec.** - 72  
**Scuola senese XVII sec.** - 46  
**Scuola senese, XVI-XVII sec.** - 52  
**Scuola spagnola, XVI sec.** - 29  
**Scuola Toscana XVI-XVII sec.** - 30  
**Scuola Toscana, XIV-XV sec.** - 71  
**Scuola Toscana, XVII sec.** - 42  
**Scuola Veneta, fine sec. XVI - 78**  
**Scuola Veneta, XVIII-XIX sec.** - 38  
**Scuola Veneto-Dalmata, XVII sec.** - 1, 2  
**Sirello** Enrico - 257  
**Sironi** Mario - 352  
**Siviero** Albino - 297  
**Spazzapan** Luigi - 328  
**Stradone** Giovanni - 335  
**Strazza** Guido - 253  
**Sughi** Alberto - 334  
**Terruso** Saverio - 277, 292  
**Tilson** Joe - 209  
**Tirelli** Marco - 232  
**Toma** Gioacchino - 150  
**Tomea** Fiorenzo - 324  
**Tommasi** Gino - 121  
**Tozzi** Mario - 353  
**Treccani** Ernesto - 325  
**Turcato** Giulio - 365, 366, 382  
**Vermi** Arturo - 225  
**Veronesi** Luigi - 211  
**Vikers** Charles - 96  
**Volpe** Angiolo - 122  
**Wallis** Joshua - 44  
**Woodman** Betty - 260  
**Zangrando** Giovanni - 155

## CONDIZIONI DI VENDITA

1. La Casa d'Aste Pananti è incaricata a vendere, in locali aperti al pubblico, gli oggetti affidati in nome e per conto dei mandanti, come da atti registrati all'Ufficio I.V.A. di Firenze. Non potranno farle carico obblighi se non quelli discendenti dal mandato.
2. All'atto dell'aggiudicazione l'acquirente dovrà provvedere al pagamento del prezzo, diritti e quant'altro in contanti, oppure tramite bonifico bancario: UBI BANCA, Sede di Firenze, Piazza Cesare Beccaria, 21 Fl, c/c 424 Pananti Casa d'Aste S.r.l. – ABI 03111 CAB 02800 – CIN L; SWIFT BLOPIT22. - IBAN IT17L031110280000000000424.
  - 2.1 La Casa d'Aste Pananti a propria discrezione, potrà acconsentire a che l'aggiudicatario versi solamente una caparra pari al 30% del prezzo stabilito con l'aggiudicazione, oltre ai diritti d'asta, le spese e quant'altro. In questo caso il completamento del pagamento dovrà avvenire entro e non oltre le ore 18:00 del lunedì successivo alla vendita.
  - 2.2 Dopo il pagamento gli oggetti venduti devono essere ritirati dall'acquirente a sua cura e rischio entro le ore 18:00 del lunedì successivo alla vendita, termine questo ultimo da considerarsi perentorio. La Casa d'Aste Pananti è autorizzata a non consegnare quanto aggiudicato se prima non si è provveduto all'integrale pagamento di quanto dovuto. La consegna del lotto aggiudicato avverrà presso i locali della Galleria Pananti.
  - 2.3 In caso di mancato adempimento nei termini perentori sopra stabiliti sarà facoltà della Casa d'Aste Pananti richiedere l'adempimento.

In caso di inadempimento laddove sia stata versata la caparra di cui al punto 2.1 la Casa d'Aste Pananti avrà la facoltà di chiedere la risoluzione di diritto del contratto di aggiudicazione attraverso semplice comunicazione scritta, trattenendosi, a titolo di penale, le somme già incassate, salvo in ogni caso il diritto al risarcimento del danno ulteriore.

In ogni altro caso di inadempimento la Casa d'Aste Pananti, fermo restando per essa il diritto di risoluzione del contratto con semplice comunicazione scritta, avrà diritto di ottenere il pagamento a titolo di penale forfettariamente predeterminata del 40% del prezzo di aggiudicazione.
3. L'asta sarà preceduta da un'esposizione delle opere durante la quale un responsabile della Casa d'Aste Pananti sarà a disposizione per ogni chiarimento. L'esposizione ha lo scopo di far bene esaminare lo stato di conservazione e la qualità degli oggetti e chiarire eventuali errori e/o inesattezze in cui si fosse incorsi nella compilazione del catalogo. Dopo l'aggiudicazione nessuna contestazione in merito potrà pertanto essere accolta, fatto salvo quanto previsto dal punto 4.
4. Eventuali contestazioni circa l'esattezza delle attribuzioni riportate nel catalogo d'asta dovranno essere mosse a mezzo raccomandata con ricevuta di ritorno da inviare entro e non oltre 8 giorni dalla data di aggiudicazione. Se la contestazione risultasse fondata, sulla base della documentazione che in ogni caso dovrà essere prodotta a cura e spese dell'aggiudicatario, la Casa d'Aste Pananti sarà tenuta esclusivamente al rimborso delle somme già percepite senza interessi, dietro restituzione dei beni aggiudicati, senza alcun ulteriore obbligo di risarcimento a nessun titolo. Infatti la Casa d'Aste Pananti, nella propria qualità di mandataria, non potrà ritenersi responsabile per le attribuzioni ed expertise relativi ai lotti battuti.
5. La Casa d'Aste Pananti, pur adoperandosi con la massima serietà e scrupolosità, non potrà ritenersi responsabile per eventuali errori in cui dovesse incorrere nell'esecuzione di offerte scritte o telefoniche. Pertanto l'offerente, nel compilare l'apposito modulo dovrà accuratamente controllare i numeri dei lotti, le descrizioni e le cifre indicate. La richiesta di partecipazione telefonica sarà accettata esclusivamente se formulata per iscritto almeno 4 ore prima della vendita. La Casa d'Aste Pananti si riserva il diritto di registrare le offerte telefoniche declinando ogni responsabilità nei confronti dell'aggiudicatario in relazione alle offerte formulate telefonicamente.
6. Non sono ammesse contestazioni in merito all'aggiudicazione dei lotti, che viene decisa dal banditore in modo insindacabile.
7. Durante la gara il direttore della vendita ha la facoltà di riunire o di separare i lotti. Lo stesso, in qualità di mandatario, potrà compiere tutte quelle attività per il migliore espletamento del mandato.
8. L'acquirente, oltre al prezzo di aggiudicazione, dovrà corrispondere il 25% dello stesso, per diritti d'asta, spese ed IVA.
- 8.1 Il ritiro immediato del bene sarà possibile dopo l'effettivo pagamento che dovrà avvenire in contanti, con assegno circolare, bancario o bonifico.
9. Le stime relative al possibile prezzo di vendita, stampate sotto la descrizione dei lotti riportati nel catalogo, sono espresse in Euro e non comprendono i diritti d'asta previsti al punto 8. Tuttavia, essendo tali stime effettuate con largo anticipo rispetto alla data dell'asta, potranno essere soggette a revisione, che verrà adeguatamente comunicata al pubblico durante l'asta.
10. Il presente regolamento viene accettato automaticamente da tutti coloro che concorreranno alla vendita all'asta. I partecipanti alla vendita dichiarano che ogni eventuale controversia derivante dal presente atto sarà deferita in via esclusiva alla cognizione del Foro di Firenze, accettando contestualmente in tal modo l'esclusiva giurisdizione italiana.



## R E G O L A M E N T O

1. Le condizioni di vendita sono quelle specificate sul catalogo dell'asta.
2. L'offerta per corrispondenza equivale all'alzata di mano in sala.  
All'aggiudicazione andrà aggiunto il 25% quale diritti d'asta compresa IVA ove previsto (dalla norma di legge).
3. L'offerta per corrispondenza sarà valida fino a che sarà uguale o superiore al massimo prezzo battuto in sala.
4. Nel caso ci giungessero, per una stessa opera, più offerte di pari importo, l'opera verrà aggiudicata alla prima offerta pervenutaci.

# L'INDISCRETO

GALLERIA PANANTI  CASA d'ASTE  
D A L 1 9 6 8

.....  
rivista • di • approfondimento • • •  
culturale • • • su • arte • scienza •  
cultura pop • edizioni • Pananti • •  
.....  
.....  
• • • • [www.indiscreto.org](http://www.indiscreto.org) • • • •  
.....



GALLERIA PANANTI  CASA d'ASTE  
DAL 1968

Palazzo Peruzzi de' Medici - Via Maggio, 28/A - 50125 Firenze- Tel. +39 055 2741011 - Fax +39 055 2741034  
Pananti Atelier - Casa Dugnani - Via Aurelio Saffi, 9 - 20123 Milano - Tel +39 02 84073085

[www.pananti.com](http://www.pananti.com)